

# 1. La población

## 1.003. Variación porcentual de población 2001- 2011

1. La población

1.003. Variación porcentual de población 2001-2011.

## Índice

Comentario .....	3
Mapa .....	4
Gráficos y/o tablas de datos.....	5
Metodología y fuentes de información.....	7

## 1. La población

### 1.003. Variación porcentual de población 2001-2011.

## Comentario

Entre 1900 y 2011 la población aragonesa pasó de 1.199.753 habitantes a 1.349.467, lo que supone un incremento del 12,48%. El porcentaje -inferior al 14,6% registrado para el conjunto del país en el mismo periodo-, sitúa a Aragón como la séptima Comunidad que menos ha crecido en los últimos años, por encima de regiones como Principado de Asturias (1,15%), Galicia (2,86%) o Castilla y León (3,41%), pero alejada de las Comunidades Autónomas que han capitalizado el crecimiento demográfico del país en los últimos años -Región de Murcia (22,08%), Canarias (22,91%) e Islas Baleares (30,75%)-.

Así, el periodo 2001-2011 debe considerarse como el de mayor crecimiento de la historia reciente de la población aragonesa, una evolución que es consecuencia directa de la llegada de población de origen inmigrante. De hecho, en la primera década del presente siglo Aragón recibió una media de más de 54.000 inmigrantes al año, lo que supuso un incremento bruto de su población que ronda el 4% anual.

Como ocurre con otros indicadores demográficos, el aumento de la población no resulta, ni mucho menos, homogéneo para el conjunto de la región. A escala provincial, Huesca y Teruel presentan porcentajes de aumento de población bajos en relación a la media regional -10,51% y 5,50% respectivamente-, mientras que Zaragoza, gracias a su capital, alcanza un porcentaje de variación del 14,06%. Aceptado el hecho de que el crecimiento de la población se encuentra estrechamente vinculado a la llegada de población exógena al sistema natural, no es de extrañar que los municipios con una estructura económica más activa y diversificada hayan sido también los que mayor capacidad hayan tenido para atraer inmigrantes y por lo tanto, presenten porcentajes de variación de población más altos. De hecho, del total de municipios aragoneses, tan solo crecen 258, lo que representa que los casi 150.000 nuevos aragoneses se concentran en apenas un 35% del territorio. Especialmente los valores extremos los encontramos en el entorno metropolitano de Zaragoza -María de Huerva (287,41%) o Cuarte de Huerva (389,71%)-, pero también en municipios próximos a la ciudad de Huesca, siendo el municipio de Tierz (295,03%) el ejemplo más reseñable.

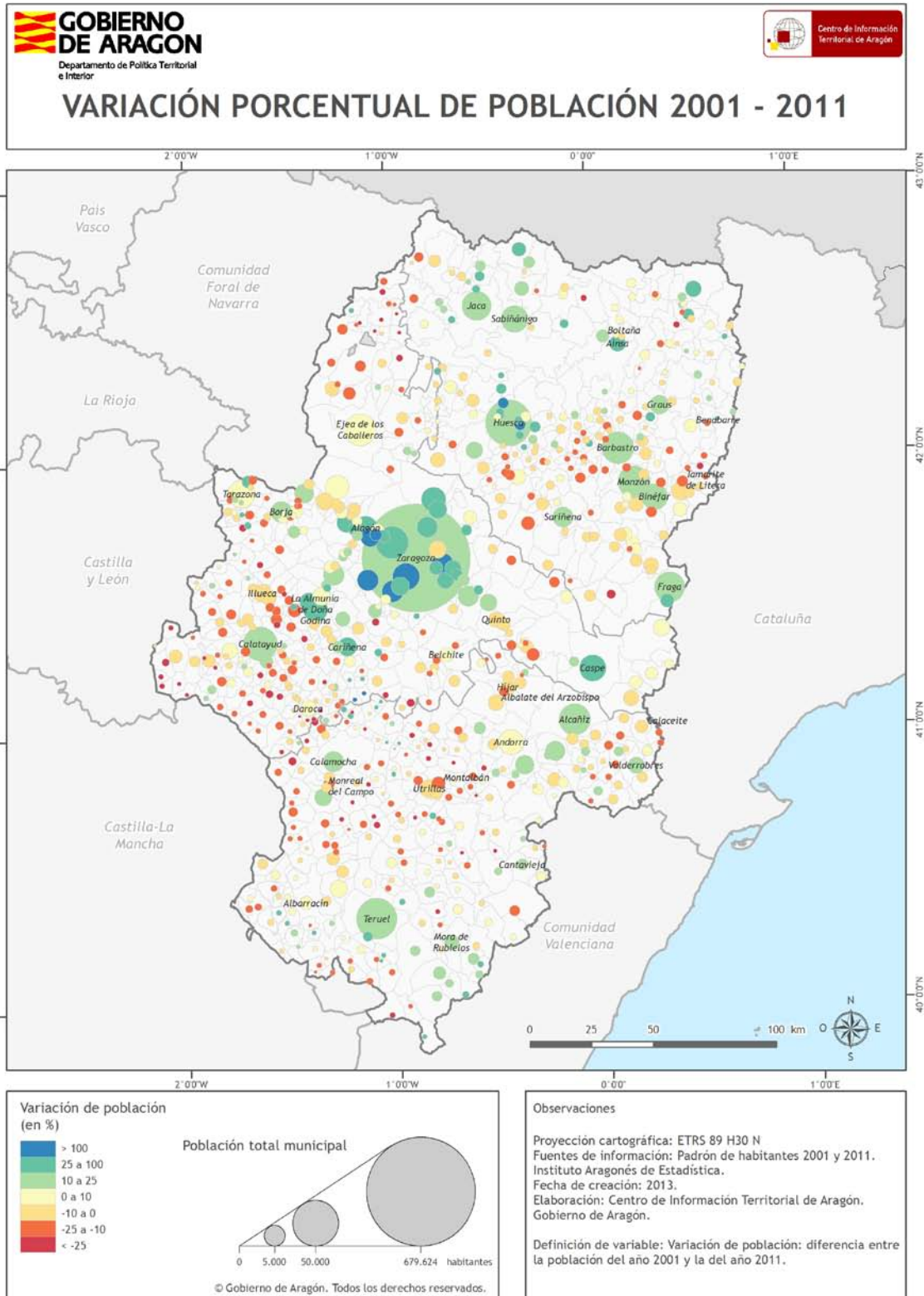
Por otra parte, 429 municipios -más de un 58% de los totales-, han perdido población entre 2001 y 2011. Se trata, por lo general, de pequeños municipios de carácter eminentemente rural -de hecho, el 80% de los municipios que han perdido población cuentan con menos de 500 habitantes-, económicamente muy dependientes de actividades primarias y, por lo tanto, con escasa capacidad para atraer a un número suficiente de población exógena que permita enjugar la pérdida constante de población derivada de unas estructuras demográficas muy envejecidas incapaces de asegurar el remplazo natural de la población. Bagüés (-50,00%), Obón (-46,48%) y Urriés (-46,27%) son los municipios que presentan los porcentajes de pérdida de población más elevados.

En definitiva, aunque la primera década del presente siglo XXI ha supuesto, gracias a los flujos de población inmigrante de origen extranjero, el periodo de mayor crecimiento de la población aragonesa en su historia reciente; los datos ponen de manifiesto que este crecimiento ha resultado insuficiente como para mejorar de forma significativa aspectos especialmente preocupantes de la estructura demográfica aragonesa, tales como su desigual distribución espacial y su alto grado de envejecimiento. Además, la actual crisis económica ha reducido al extremo la llegada de población extranjera, con lo que la Comunidad Autónoma se enfrenta, con el conjunto del país, a un escenario en el que vuelvan a preponderar las dinámicas naturales de la población, lo que implica una progresiva pérdida de población que ya comienza a tener su reflejo en las estadísticas actuales.

1. La población

1.003. Variación porcentual de población 2001-2011.

Mapa



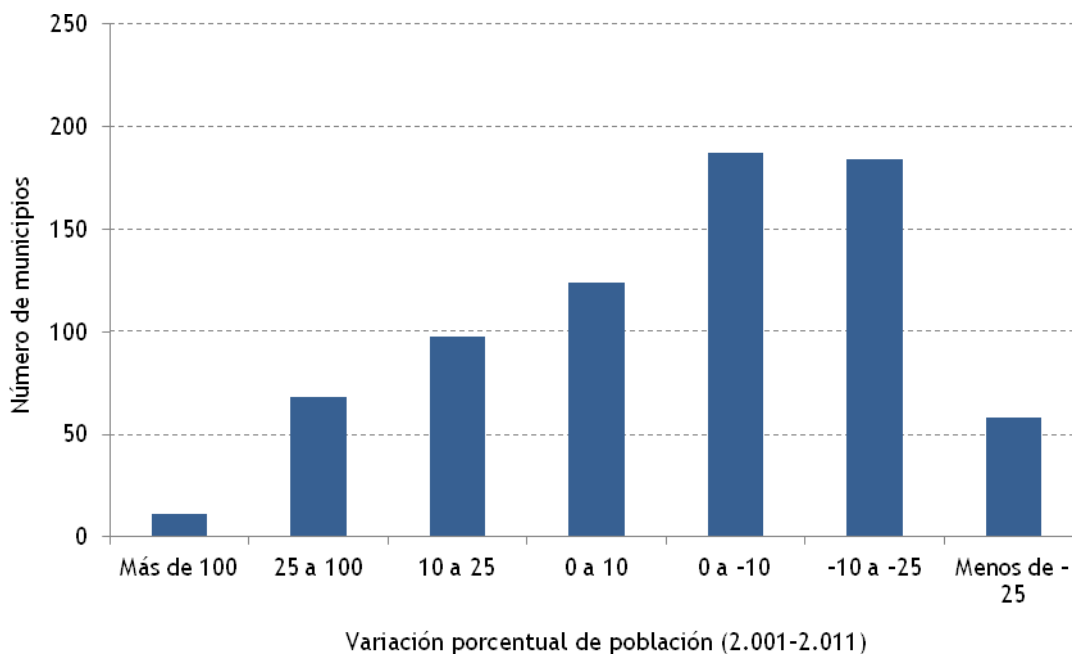
1. La población

1.003. Variación porcentual de población 2001-2011.

Gráficos y/o tablas de datos

Intervalos	Total municipios	% resp mun	Mínimo	Máximo
Más de 100	11	1,50	Nogueras (100,00)	C. de Huerva (398,71)
25 a 100	68	9,30	Peraltilla (25,44)	Quicena(95,95)
10 a 25	98	13,41	Almudevar (10,01)	Biescas (24,68)
0 a 10	124	16,96	Libros (0,00)	Puértolas (9,91)
0 a -10	187	25,58	Torre del Compte (-9,83)	Zaidín (-0,12)
-10 a -25	184	25,17	Langa del Castillo (-24,48)	Torrijas (-10,00)
Menos de -25	58	7,93	Bagüés (-50,00)	Lanzuela (-25,00)

Municipios por rangos de variaciones porcentuales de población en el periodo 2001-2011, porcentaje respecto al total, máximo y mínimo



Número de municipios según intervalos de variaciones porcentuales de población en el periodo 2001-2011

## 1. La población

### 1.003. Variación porcentual de población 2001-2011.

Provincia	Población 2001	Población 2011	Variación %
Huesca	205.955	227.609	10,51
Teruel	136.233	143.728	5,50
Zaragoza	857.565	978.130	14,06
Aragón	1.199.753	1.349.467	12,48

Variaciones porcentuales de población en el periodo 2001-2011 por provincias y regional

## 1. La población

### 1.003. Variación porcentual de población 2001-2011.

## Metodología y fuentes de información

### Definición

Se entiende por variación porcentual de población la diferencia, expresada en porcentaje, entre la población de dos años cualesquiera. En este caso se trata de la diferencia entre la población del año 2001 y la del año 2011. El resultado de esta evolución puede adquirir signo positivo, lo que representa una ganancia de población entre el año inicial y el final, o negativo, representando una pérdida de población entre esos mismos años.

### Fuentes de información

La fuente de información utilizada para el presente Documento Informativo Territorial es el Padrón Municipal de habitantes de 2012. [www.iaest.es](http://www.iaest.es)

### Proceso

Para la representación espacial se ha utilizado la base puntual de cabeceras municipales del Instituto Geográfico Nacional (IGN) sobre la que se ha cargado el valor de la variación porcentual de población entre 2001 y 2011, señalando con tonos fríos las variaciones positivas y con tonos cálidos las negativas, atenuando ambas tonalidades conforme se acercan a tasas de variación neutras. Como fondo se utiliza la base cartográfica de términos municipales y provincias del Centro de Información Territorial de Aragón (CINTA). [www.ign.es](http://www.ign.es) / <http://sitar.aragon.es/>

### Observaciones

No hay observaciones hasta la fecha de redacción de este Documento Informativo Territorial.