

1. La población

1.006. Variación de densidad de población 2001-2011

1. La población

1.006. Variación de densidad de población 2001/2011.

Índice

Comentario	3
Mapa	5
Gráficos y/o tablas de datos.....	6
Metodología y fuentes de información	8

1. La población

1.006. Variación de densidad de población 2001/2011.

Comentario

En el periodo comprendido entre los años 2001 y 2011, la densidad de población de la Comunidad Autónoma de Aragón aumentó en 3,06 habitantes, pasando de 25,39 a 28,45 hab/km². Por provincias, tanto Huesca como Teruel apenas variaron sus ratios de densidad -con un aumento de 1,30 y 0,48 habitantes respectivamente-, siendo la provincia de Zaragoza la que -gracias a la evolución demográfica de la ciudad de Zaragoza y su entorno-, experimentó un crecimiento más significativo: 6,78 habitantes.

Ahora bien, en el análisis de los datos relativos a la evolución de la densidad de población debe tenerse en consideración que, en el periodo comprendido entre los años 2001 y 2011, han coincidido dos dinámicas socioeconómicas y por lo tanto, demográficas, bien diferentes entre sí. En primer lugar, entre 2001 y 2009, y coincidiendo con el periodo expansivo de la economía nacional y regional, el conjunto de la población aragonesa aumentó un 12%, registrándose un crecimiento medio de más de 18.000 habitantes al año. Dada la dinámica natural de la población aragonesa -caracterizada por tasas de natalidad especialmente bajas y por una mortalidad que, consecuencia del paulatino envejecimiento de la población, debe considerarse como alta-, todo apunta a que es el flujo constante de población inmigrante, principalmente de origen extranjero, el factor que explica el crecimiento de la población en este periodo.

A partir de 2009, y como consecuencia del impacto provocado por la crisis económica, el escenario cambia de forma sustancial. La entrada de inmigrantes se reduce al extremo, registrándose incluso el retorno a sus países de origen de muchos de los llegados en años anteriores, con lo que, entre 2009 y 2011 la población aragonesa apenas crece un 0,06%, e incluso en el año 2011 y por primera vez desde 1996 -año a partir del cual se dispone de cifras oficiales-, Aragón pierde población.

De cara al futuro inmediato todo indica que, de mantenerse el contexto económico actual y de no mediar un más que improbable cambio de escenario en lo que a la dinámica natural de la población se refiere, Aragón continuará viendo reducida su población y, con ello, su densidad de habitantes. De hecho, esta tendencia está refrendada por los datos del último Padrón de habitantes, el de 2012, año en el que Aragón perdió 3.784 habitantes.

Especialmente, el mapa de variación de densidad de población a escala municipal pone de manifiesto otras dos dinámicas bien definidas. Por una parte, los municipios que atesoran un carácter eminentemente urbano y que, por lo tanto, presentan un mayor dinamismo socioeconómico, ven aumentada, en mayor o menor medida, su ratio de población por unidad de superficie. Este es el caso de las tres capitales de provincia y de municipios como Calatayud, Alcañiz, Barbastro o Monzón, por citar tan solo algunos ejemplos. Algo similar puede apuntarse en el caso de los municipios con más de 5.000 habitantes que, a pesar de no alcanzar el rango de ciudad, adquieren rasgos funcionales propios de lo que se puede considerar como cabeceras o subcabeceras comarcales. De hecho, todos los municipios con más de 5.000 habitantes ven aumentada su densidad de población entre 2001 y 2011.

Mención especial merece el caso de algunos municipios situados en la que puede considerarse como área metropolitana de Zaragoza. En los últimos años, pero muy especialmente entre 2001 y 2009, la evolución al alza de los precios de la vivienda y la mejora de las infraestructuras de comunicación radial han intensificado la expansión de la ciudad de Zaragoza hacia su entorno periurbano más próximo. La evolución reciente de municipios como La Puebla de Alfinden, Utebo, Cadrete o Pinseque son buenos ejemplos de este proceso, pero es sin lugar a dudas en el caso de Cuarte de Huerva donde

1. La población

1.006. Variación de densidad de población 2001/2011.

la intensidad alcanzada por la expansión urbana de Zaragoza se hace más evidente. Entre 2001 y 2011, este municipio del sur de Zaragoza ha quintuplicado su población, aumentando su densidad en nada menos que 922,46 hab/km².

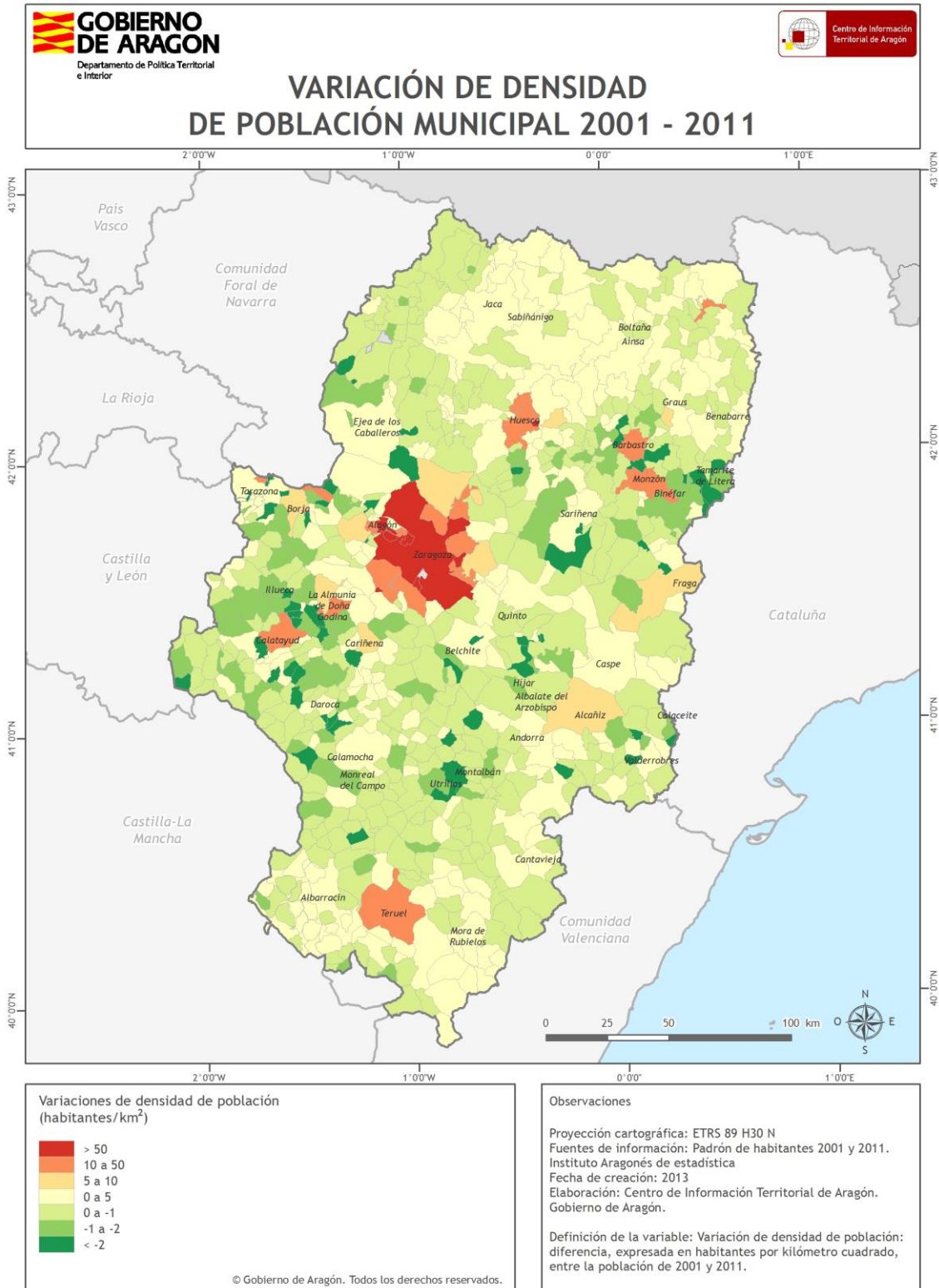
En el extremo contrario, el “Aragón rural” viene experimentando dinámicas completamente opuestas a las señaladas hasta el momento. De hecho, el 64,66% de los municipios aragoneses que presentan una población inferior a los 10.000 habitantes ven descender, en mayor o menor medida, sus respectivas densidades de población. Esta tendencia es todavía más acusada en el caso de los municipios con menos de 500 habitantes, donde el descenso afecta al 70,17%, lo que supone que, entre los años 2001 y 2011, casi cuatro de cada cinco municipios con menos de 500 habitantes hayan visto mermada su densidad de población. Nuevamente, esta evolución se explica de la mano de la atonía demográfica que mantienen estos municipios, más aún desde que, a comienzos de la presente década, la llegada de población inmigrante al medio rural aragonés prácticamente haya cesado.

A escala comarcal, y tal y como se pone de manifiesto en la gráfica, el crecimiento de las cifras de densidad de población se concentra en la Delimitación Comarcal de Zaragoza -que aumenta en 42,26 el número de hab/km²-, seguida de lejos por la Ribera Alta del Ebro y la comarca de Valdejalón, con un incremento, respectivamente, de 13,62 y 7,66 hab/km². Por el contrario, 18 comarcas pierden densidad o presentan un incremento de la misma inferior al habitante por kilómetro cuadrado. Con la salvedad hecha de la Comunidad de Calatayud y Las Cinco Villas, el resto de estas comarcas carecen de núcleos de población de carácter urbano, mostrando una estructura de su red de asentamientos eminentemente rural y, por lo tanto, sujetas al escaso dinamismo demográfico anteriormente descrito.

1. La población

1.006. Variación de densidad de población 2001/2011.

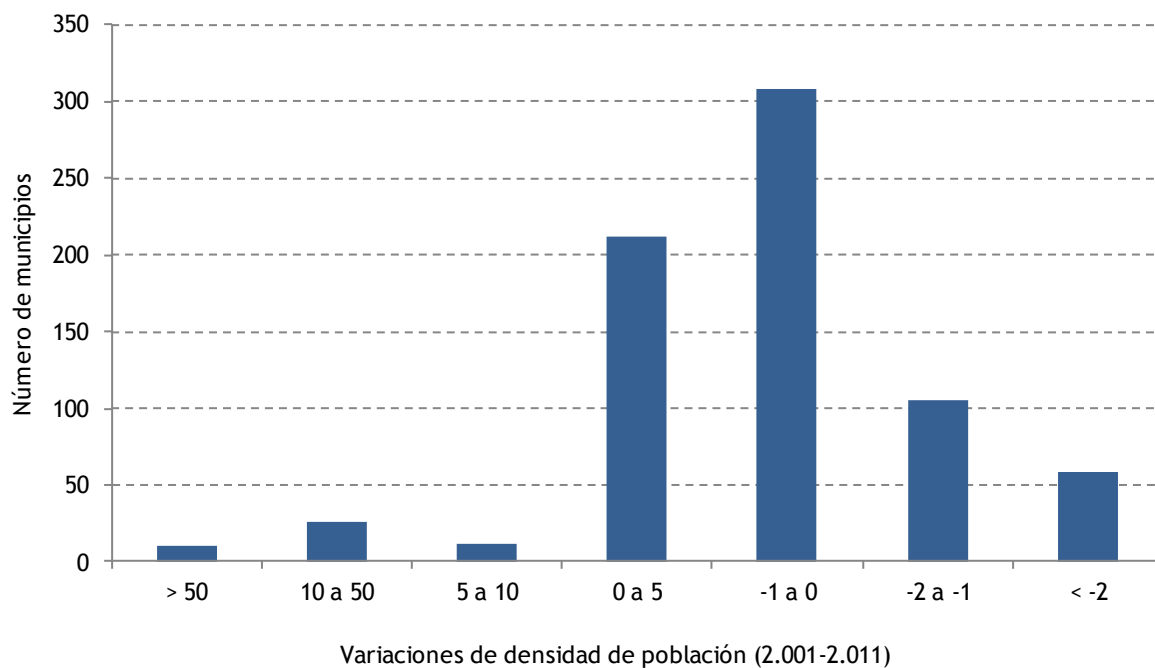
Mapa



1. La población

1.006. Variación de densidad de población 2001/2011.

Gráficos y/o tablas de datos



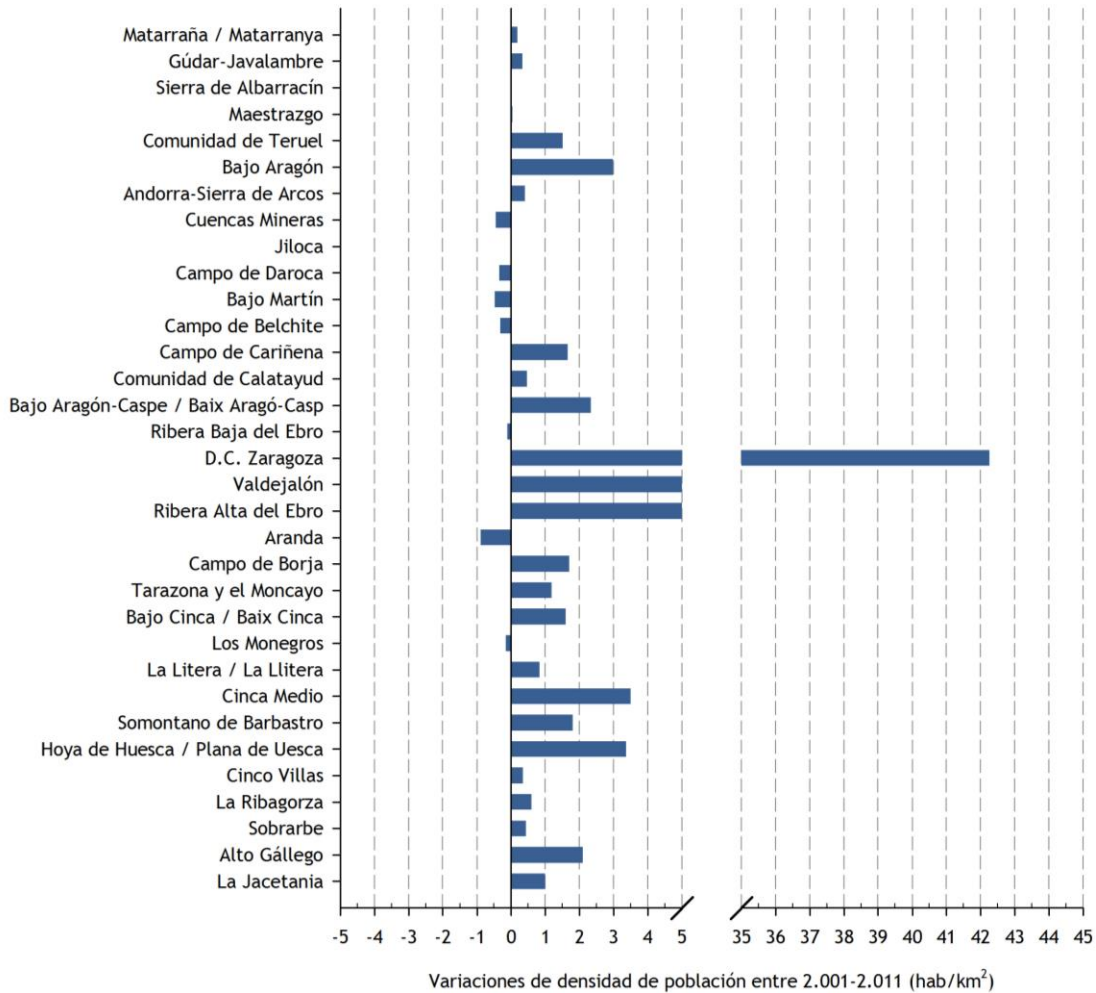
Variaciones de densidad de población 2001/2011

Variación 2001/2011 (hab/km ²)	Nº municipios	% respecto total	Mínimo (hab/km ²)	Máximo (hab/km ²)
> 50	10	1,37	Alagón (62,63)	C. de Huerva (922,46)
10 a 50	26	3,56	Castejón de Sos (10,08)	Binéfar (43,68)
5 a 10	11	1,50	Alfajarín (5,23)	Pedrola (9,27)
0 a 5	212	29,00	Plan (0,1)	Fuentes de Ebro (4,68)
-1 a 0	308	42,13	Estadilla (-0,99)	Ayerbe (0,0)
-2 a -1	105	14,36	Nombrevilla (-1,94)	Burbáguena (-1,00)
< -2	59	8,07	San Martín del Río (-17,16)	Cortes de Aragón (-2,01)

Número de municipios por intervalos de variaciones de densidad de población 2001/2011, porcentaje respecto al total de municipios de Aragón, mínimo y máximo por intervalo de variación.

1. La población

1.006. Variación de densidad de población 2001/2011.



Variaciones de densidad de población 2001/2011 por comarcas

1. La población

1.006. Variación de densidad de población 2001/2011.

Metodología y fuentes de información

Definición

Se entiende por variación de la densidad de población la diferencia, expresada en habitantes por kilómetro cuadrado, entre la población de dos años cualesquiera. En este caso se trata de la diferencia de densidad de población entre el año 2001 y 2011. El resultado de esta evolución puede adquirir signo positivo, lo que representa una ganancia de población entre el año inicial y el final, o negativo, representando una pérdida de población entre esos mismos años.

La densidad de población muestra el número de habitantes por unidad de superficie, expresándose en habitantes por kilómetro cuadrado. En el caso de la variación de densidad se obtiene por medio de la diferencia entre la densidad del año 2001 y la densidad del año 2011.

Fuentes de información

Las fuentes de información utilizadas para la elaboración del presente Documento Informativo Territorial son el Padrón Municipal de habitantes de 2001 y 2011. www.iaest.es

Proceso de elaboración

Se representa el resultado mediante una gama de colores que va de cálidos para variaciones positivas a fríos para las negativas. Se representa a nivel municipal con un mapa de intervalos cuya leyenda equivale al valor de la densidad de población.

Para la representación espacial se ha utilizado la base cartográfica de términos municipales del Centro de Información Territorial de Aragón sobre la que se ha cargado el valor de la variación de la densidad. <http://sitar.aragon.es/>

Observaciones

No hay observaciones hasta la fecha de redacción de este Documento Informativo Territorial.