

1. La población

1.009.b. Saldo vegetativo medio. Año 2011

1. La población

1.009.b. Saldo vegetativo medio. Año 2011.

Índice

Comentario	3
Mapa	4
Gráficos y/o tablas de datos.....	5
Metodología y fuentes de información.....	7

1. La población

1.009.b. Saldo vegetativo medio. Año 2011.

Comentario

El saldo vegetativo refleja la diferencia porcentual entre los nacimientos y defunciones de un determinado año en un territorio concreto.

A nivel regional el resultado en el año 2011 refleja un leve signo negativo, fruto del mayor número de defunciones que de nacimientos. A nivel provincial es Zaragoza, fruto del peso de la capital y los municipios de su área de influencia, la única que presenta un saldo vegetativo positivo, frente a la aportación negativa de las provincias de Huesca y Teruel.

Y es que del visionado de la cartografía adjunta, así como de las tablas y gráficos de información municipal y comarcal, se desprende que la mayor parte los municipios aragoneses continúan con tasas de saldo vegetativo negativo, lo que refleja las características demográficas de la Comunidad Autónoma, con un medio rural muy envejecido y escasamente dinámico demográficamente hablando.

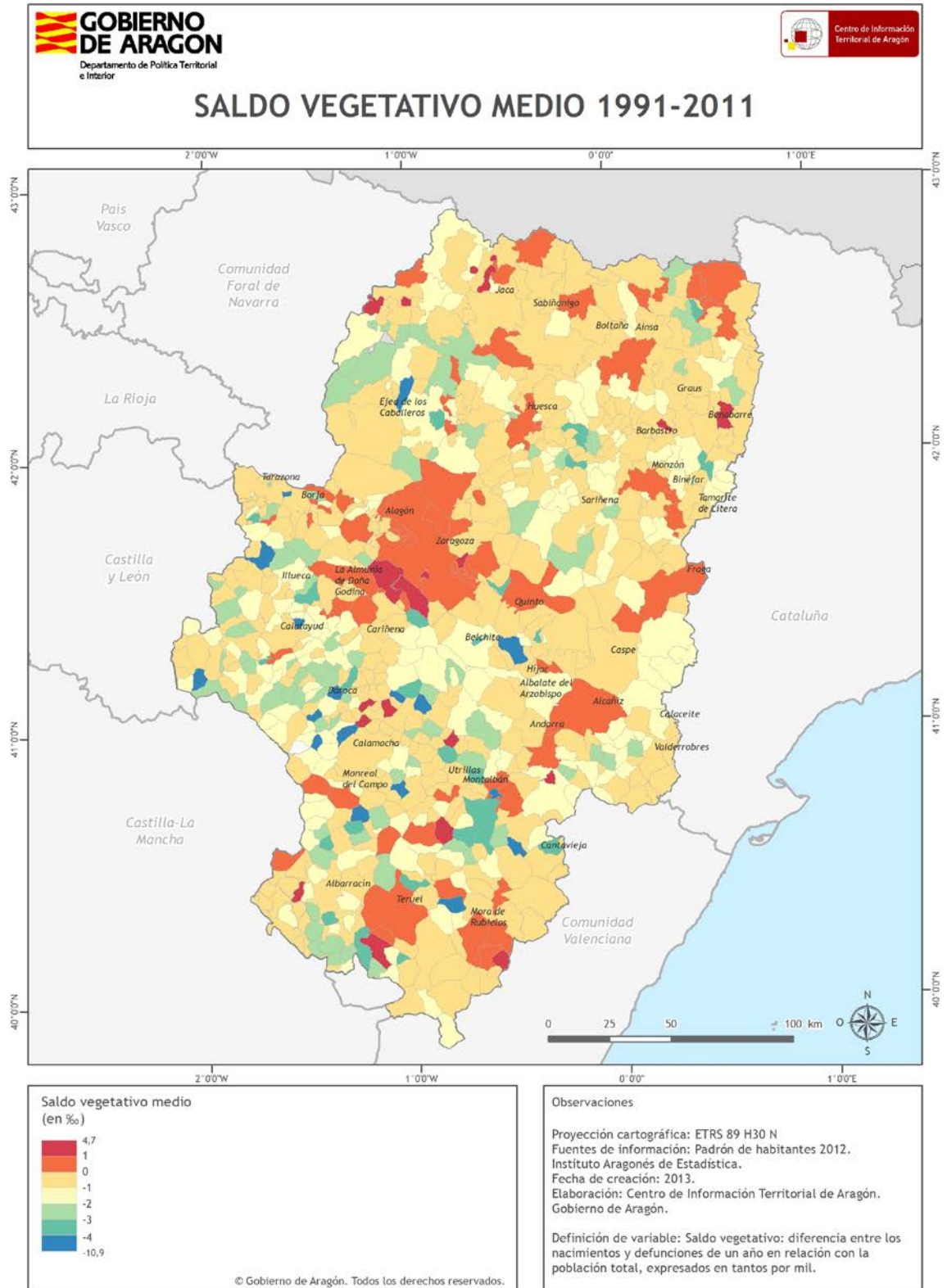
Son 31 de las 33 comarcas (incluyendo en estas la D.C. Zaragoza) las que tiene en el año 2011 un saldo vegetativo negativo. Destacan en este sentido Campo de Belchite y Campo de Daroca, con resultado por debajo de -1,5%. En el sentido contrario tan solo la D.C. Zaragoza y Valdejalón tiene tasas positivas, siempre muy modestas (0,16 y 0,04% respectivamente)

Y es que el análisis municipal refleja de forma clara lo comentado con anterioridad, siendo más de 500 los municipios aragoneses que en el año 2011 tuvieron un saldo vegetativo negativo, mientras que tan sólo poco más de 200 arrojaron resultados positivos. Estos municipios que presentan un mejor dinamismo demográfico se relacionan de forma clara con los ejes de desarrollo principales de la región, con una mayor pujanza económica –eje del Ebro y principales vías de comunicación- pero sobre todo se encuentran tasas positivas en las cabeceras y subcabeceras comarcales, así como en núcleos de población que destacan por sus atractivos particulares, como el caso de polos de atracción turística del Pirineo. El resto del territorio acumula saldos vegetativos negativos, que se conjugan con una población muy poco numerosa, altos niveles de envejecimiento y un escaso dinamismo económico, lo cual dificulta mucho su viabilidad demográfica en un presente inmediato.

1. La población

1.009.b. Saldo vegetativo medio. Año 2011.

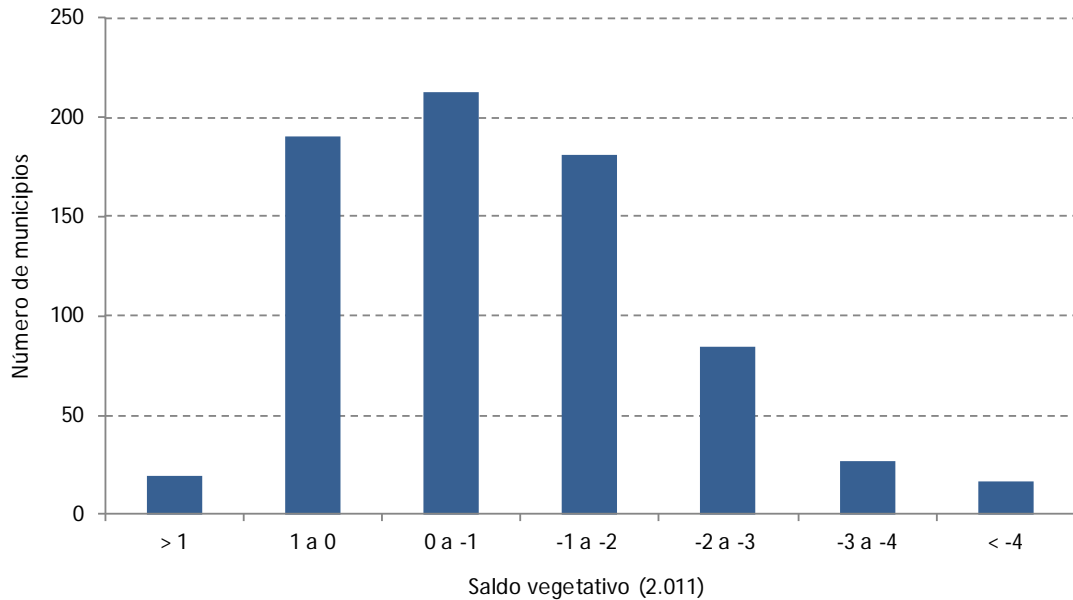
Mapa



1. La población

1.009.b. Saldo vegetativo medio. Año 2011.

Gráficos y/o tablas de datos



Número de municipios según intervalos de saldo vegetativo (en %)

Provincia	Saldo vegetativo	Población 2011	Saldo vegetativo (%)
Huesca	-548	225.971	-0,24
Teruel	-519	143.178	-0,36
Zaragoza	124	975.395	0,01
Aragón	-943	1.344.544	-0,07

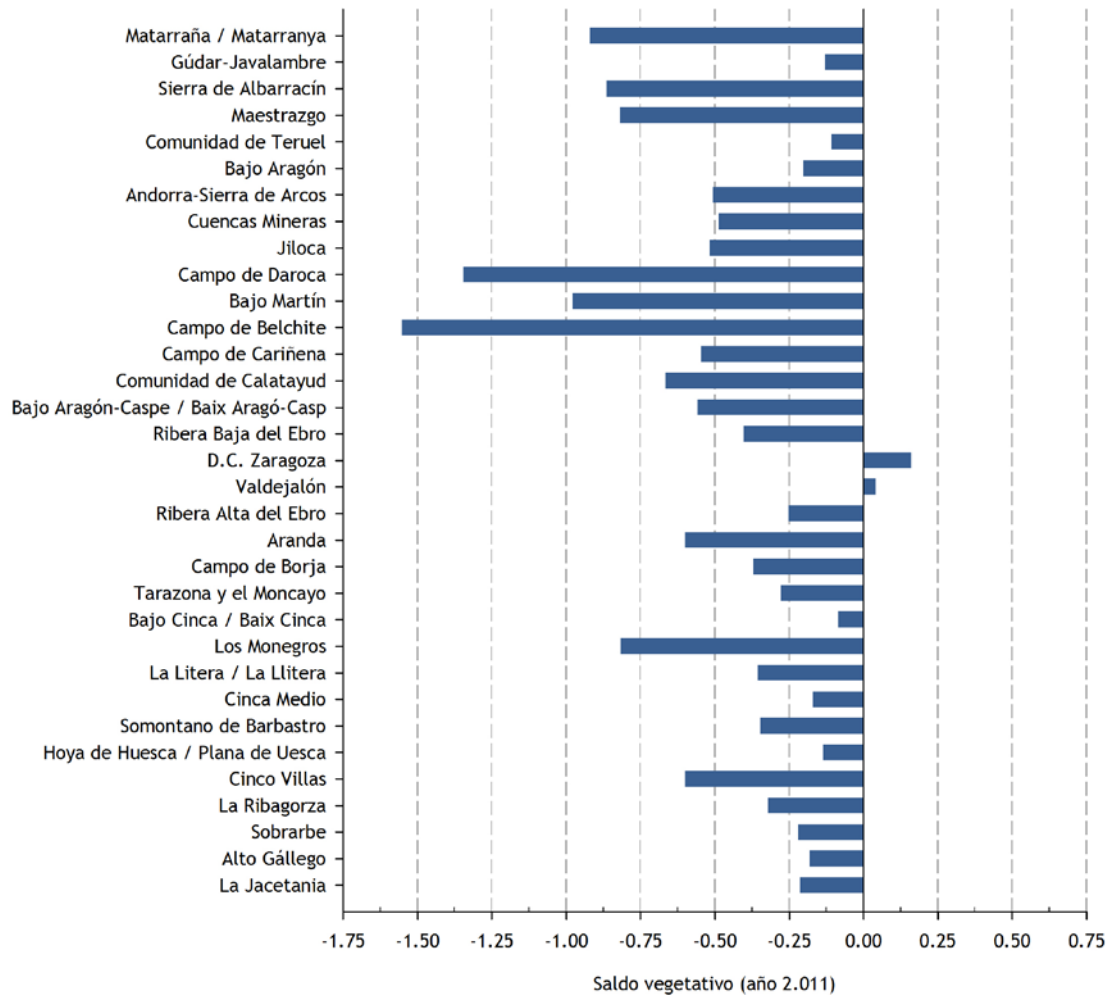
Saldo vegetativo total y relativo por provincias y regional (Año 2011)

	Nº Municipios	% resp. Total	Mínimo	Máximo
> 1	19	2,60	Villahermosa del Campo (1,01)	Bádenas (4,76)
1 a 0	190	25,99	Pedrola (0,03)	Ejulve (0,98)
0 a -1	213	29,14	Bisaurri (-0,99)	Trasmoz (0,0)
-1 a -2	181	24,76	Bisimbre (-1,98)	Magallón (-1,00)
-2 a -3	84	11,49	Tormón (-2,94)	Oliete (-2,1)
-3 a -4	27	3,69	Cuevas Labradas (-3,97)	T. de las Arcas (-3,03)
< -4	17	2,33	Las Cuerlas (-10,91)	Alpeñés (-4,00)

Saldo vegetativo por intervalos, número de municipios, porcentaje respecto al total, mínimo y máximo por intervalo

1. La población

1.009.b. Saldo vegetativo medio. Año 2011.



Saldo vegetativo por comarcas

1. La población

1.009.b. Saldo vegetativo medio. Año 2011.

Metodología y fuentes de información

Definición

Se entiende por saldo vegetativo la diferencia entre los nacimientos y defunciones de un año en relación con la población total, expresados en tantos por mil.

Fuentes de información

La fuente de información utilizada para el presente Documento Informativo Territorial es el Padrón Municipal de habitantes de 2012. www.iaest.es

Proceso

Para la representación espacial se ha utilizado la base de términos municipales del Centro de Información Territorial de Aragón sobre la que se ha cargado el valor del saldo vegetativo en una gama de colores. <http://sitar.aragon.es/>

Observaciones

No hay observaciones hasta la fecha de redacción de este Documento Informativo Territorial.