

1. La población

1.019.b. Población extranjera por grandes áreas de procedencia. Año 2012

1. La población

1.019.b. Población extranjera por grandes áreas de procedencia. Año 2012

Índice

Comentario	3
Mapa	4
Gráficos y/o tablas de datos.....	8
Metodología y fuentes de información.....	9

1. La población

1.019.b. Población extranjera por grandes áreas de procedencia. Año 2012

Comentario

En 2012 Aragón contaba con 173.111 extranjeros empadronados, lo que supone un 12,83% de su población total y sitúa a la comunidad autónoma ligeramente por encima de la media nacional, fijada en el 12,14%.

Por provincias, Zaragoza es la que cuenta con un porcentaje de extranjeros más alto -13,03%-, seguida de Teruel y Huesca, con un 12,38 y 12,23% respectivamente. En cualquier caso, las diferencias resultan escasas, todo lo contrario que sucede al analizar los datos a escala municipal.

En lo que respecta a su procedencia por grandes áreas geográficas, los extranjeros de origen europeo representan casi el 55% del total, seguidos de los africanos (21,87%) y los americanos (19,07%). Por último, los inmigrantes de origen asiático y los procedentes de Oceanía apenas alcanzan el 4,06 y 0,02% respectivamente.

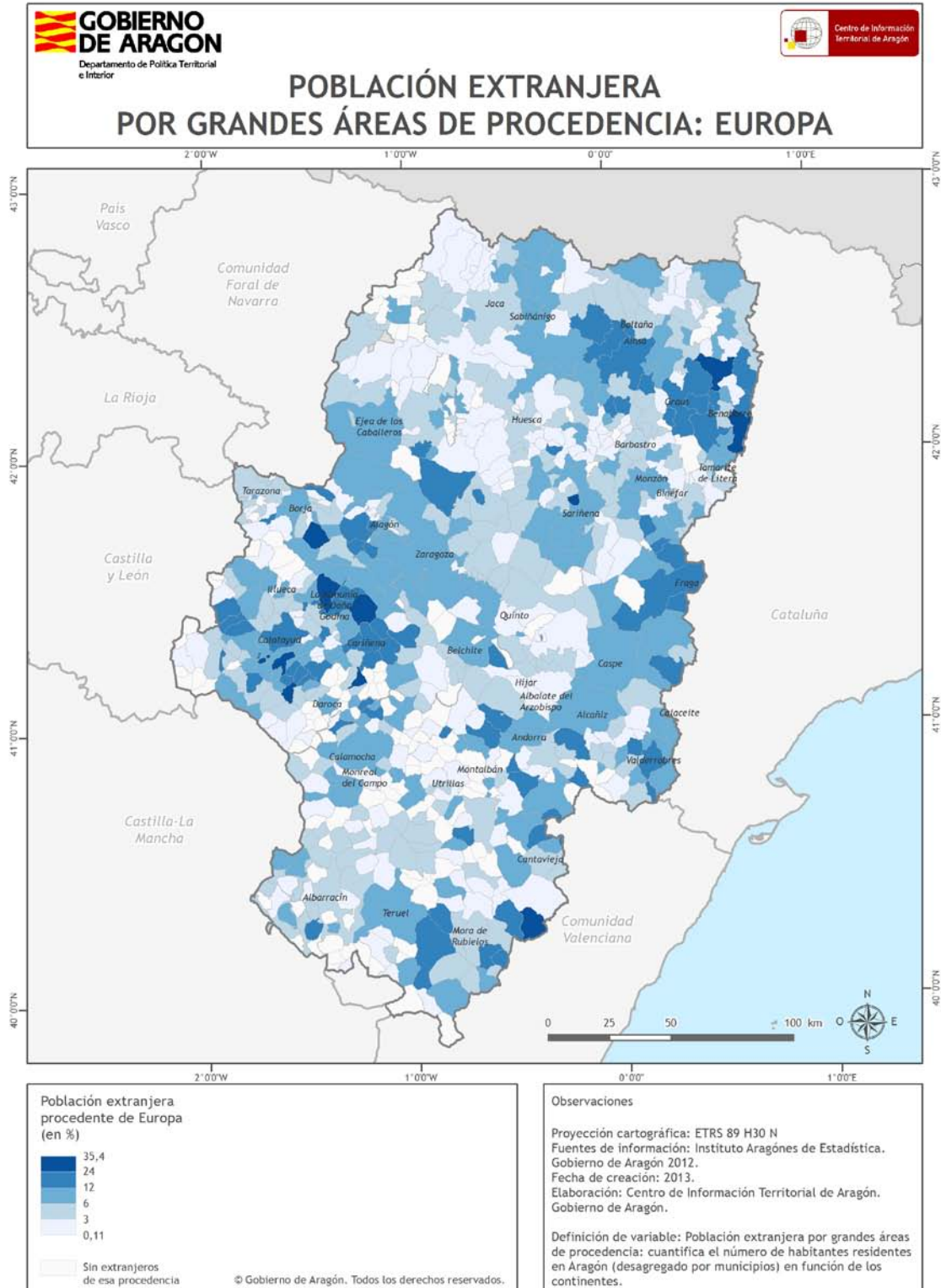
La preponderancia de la población inmigrante de origen europeo se pone de manifiesto en el hecho de que ésta está presente en el 592 de los 649 municipios que cuentan con población inmigrante -lo que representa el 91,21% del total de municipios con inmigrantes y el 80,98% de los totales. En el caso de africanos estos porcentajes descienden hasta el 61,48% y 54,58%, mientras que en el de los americanos se sitúan en el 71,03% y 63,06%. Sin lugar a dudas, este último dato resulta especialmente interesante; a pesar de que el número de inmigrantes americanos resulta cuantitativamente inferior al de los africanos, su dispersión por el territorio resulta mucho mayor, hasta 10 puntos más.

Ni que decir tiene que, a grandes rasgos, la distribución espacial de la población inmigrante por grandes áreas de procedencia reproduce casi fielmente la distribución espacial de la población autóctona, siendo las capitales provinciales y, en menor medida las cabeceras y subcabeceras comarcales los municipios que atesoran la mayor parte de la población inmigrante, independientemente de su lugar de procedencia.

1. La población

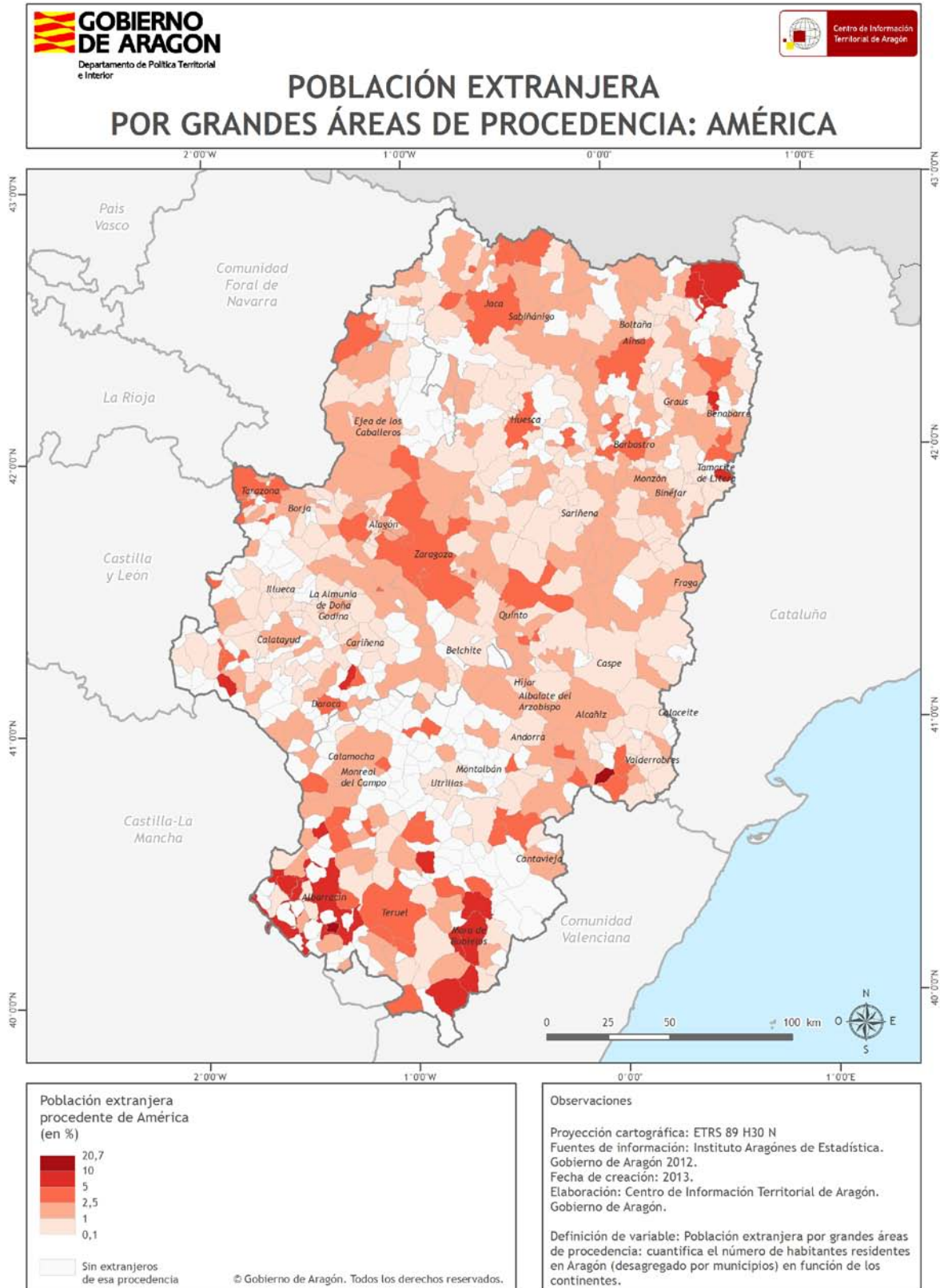
1.019.b. Población extranjera por grandes áreas de procedencia. Año 2012

Mapa



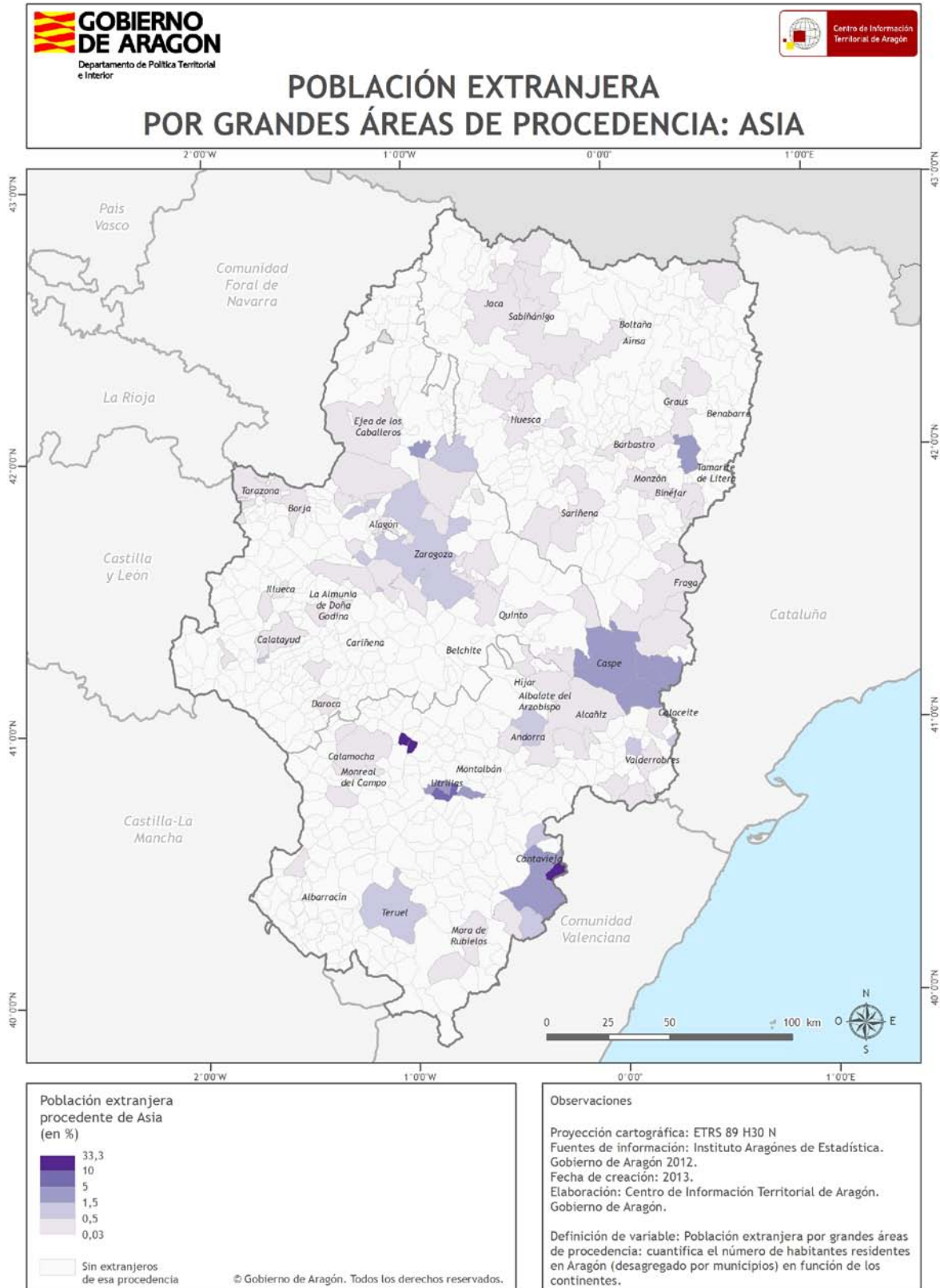
1. La población

1.019.b. Población extranjera por grandes áreas de procedencia. Año 2012



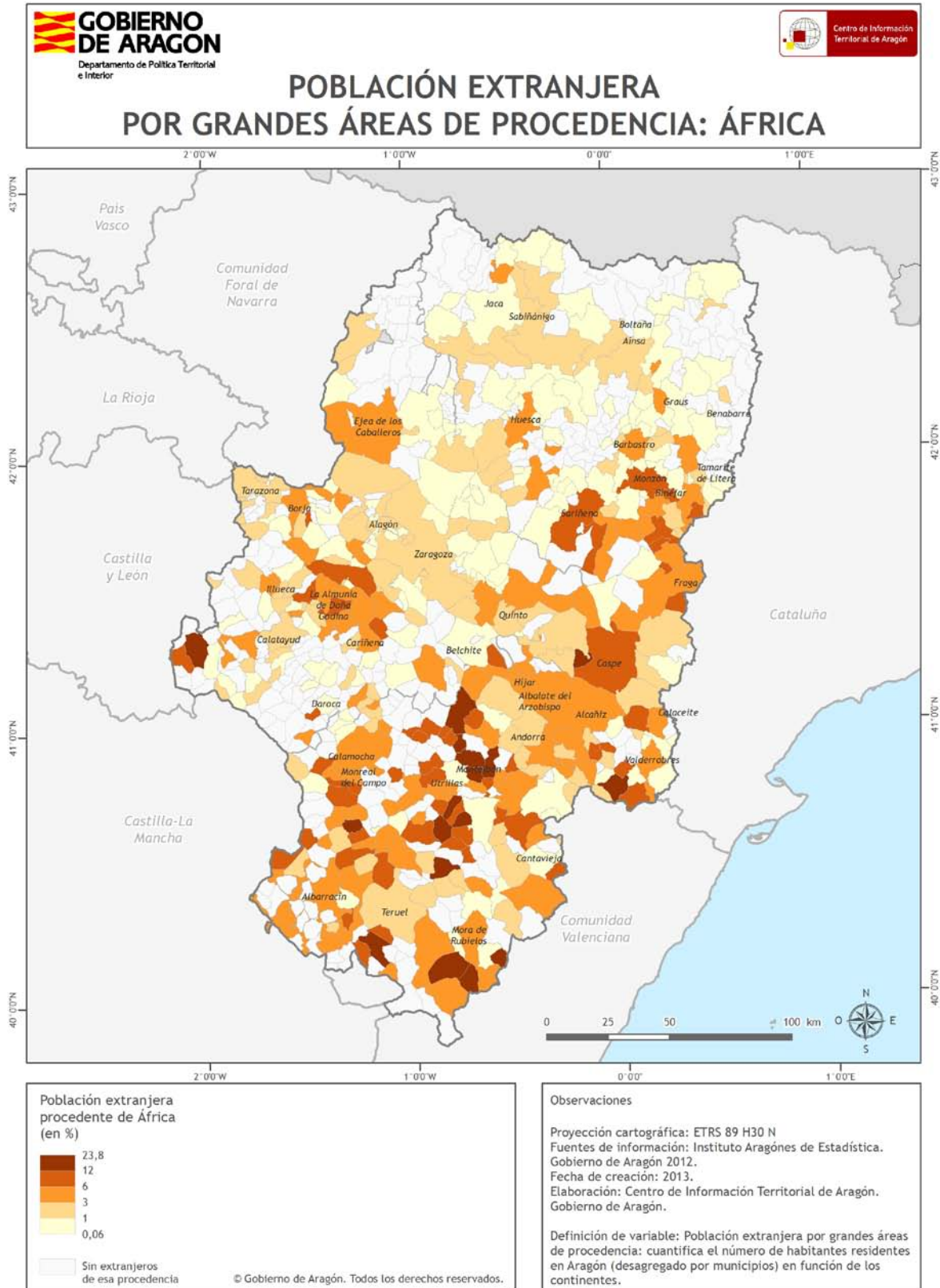
1. La población

1.019.b. Población extranjera por grandes áreas de procedencia. Año 2012



1. La población

1.019.b. Población extranjera por grandes áreas de procedencia. Año 2012



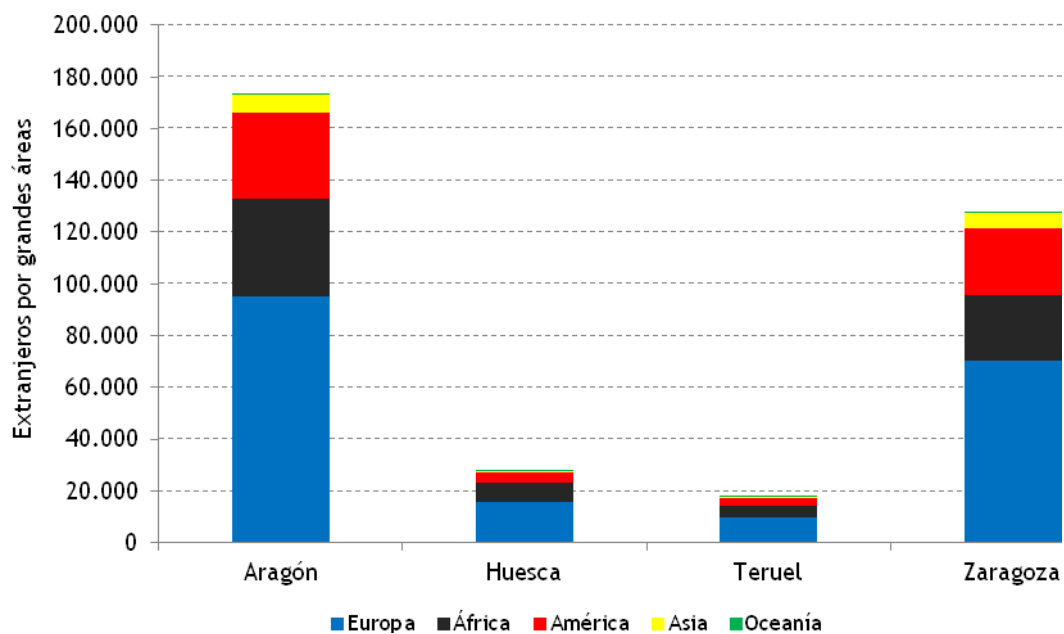
1. La población

1.019.b. Población extranjera por grandes áreas de procedencia. Año 2012

Gráficos y/o tablas de datos

Área de procedencia	Aragón	Huesca	Teruel	Zaragoza
Europa	95.143	15.484	9.526	70.133
África	37.853	7.603	4.810	25.440
América	33.016	4.227	2.724	26.065
Asia	7.029	510	732	5.787
Oceanía	40	16	6	18

Extranjeros según grandes áreas de procedencia por provincias y regional (año 2012)



Extranjeros según grandes áreas de procedencia (año 2012)

1. La población

1.019.b. Población extranjera por grandes áreas de procedencia. Año 2012

Metodología y fuentes de información

Definición

Se analiza la población extranjera en función de su procedencia por grandes áreas geográficas.

Fuentes de información

La fuente de información utilizada para el presente Documento Informativo Territorial es el Padrón Municipal de habitantes de 2012. www.iaest.es

Proceso

Para la representación espacial se ha utilizado la base términos municipales del Centro de Información Territorial de Aragón (CINTA) sobre la que se ha cargado el valor del porcentaje de población extranjera según el área de procedencia del año 2011. <http://sitar.aragon.es/>

Observaciones

No hay observaciones hasta la fecha de redacción de este Documento Informativo Territorial.