

# 1. La población

1.021. Índice de estructura de la población  
activa de hombres. Año 2012

1. La población

1.021. Índice de estructura de la población activa de hombres. Año 2012.

# Índice

Comentario .....	3
Mapa .....	4
Gráficos y/o tablas de datos.....	5
Metodología y fuentes de información.....	6

## 1. La población

### 1.021. Índice de estructura de la población activa de hombres. Año 2012.

#### Comentario

El índice de estructura de la población activa masculina pone en relación los hombres con edades comprendidas entre los 16 y 39 años -por lo tanto, los que pueden considerarse más jóvenes-, con aquellos que, entre los 40 y 64 años, constituyen los hombres potencialmente activos más envejecidos.

Por provincias, Huesca y Teruel presentan los índices más bajos (89,04 y 87,80% respectivamente), mientras que Zaragoza alcanza un índice del 94,38%. Como cabría esperar, las diferencias son resultado directo de la estructura demográfica aragonesa, sensiblemente más envejecida en Huesca y en Teruel que en la provincia de Zaragoza.

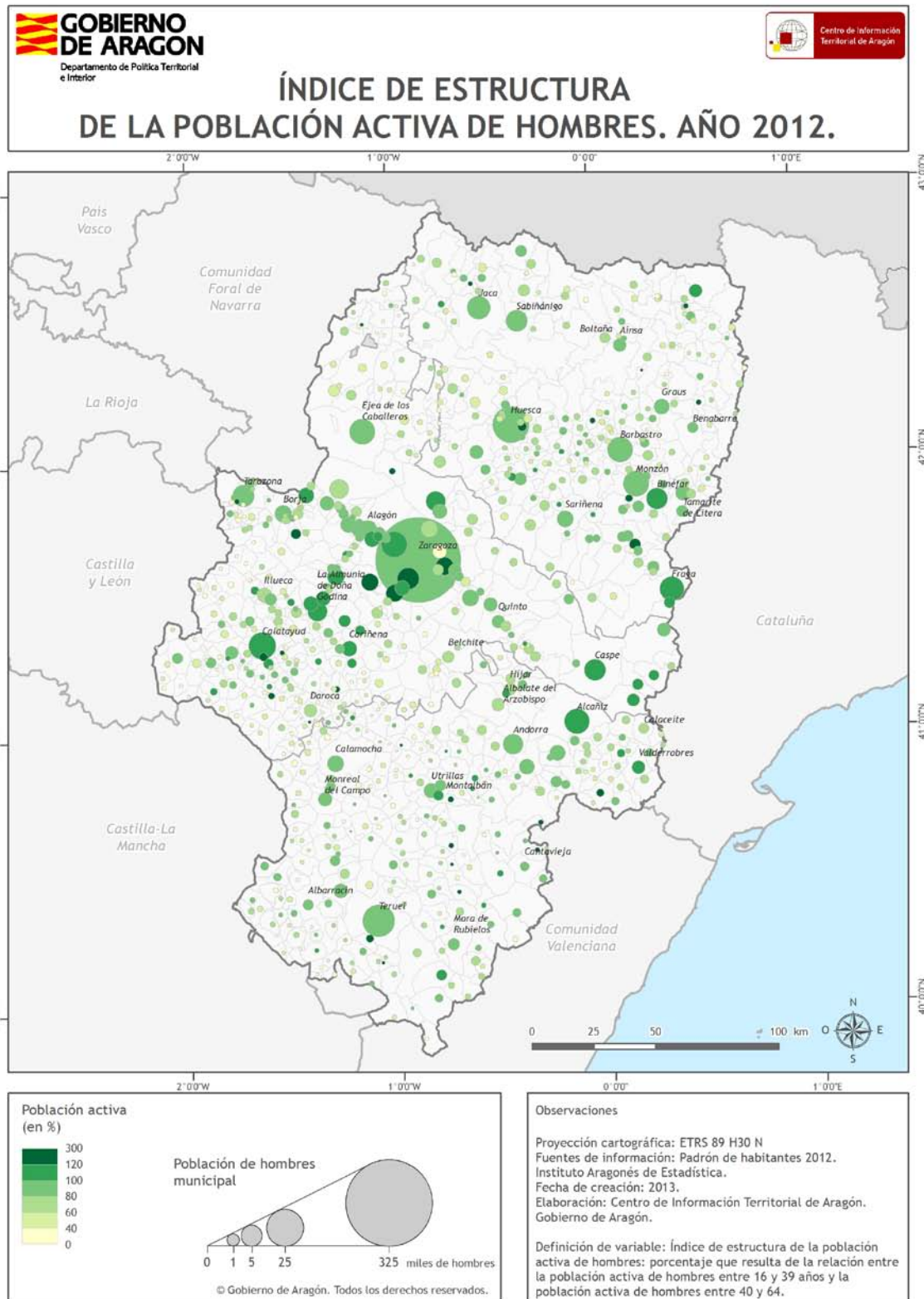
El carácter dual que define a la Comunidad Autónoma en todo lo concerniente a su estructura demográfica se pone de manifiesto, muy especialmente, si se analizan los datos a escala municipal. Por un lado se comprueba que 99 municipios presentan un índice igual o inferior al 40%, lo que equivale a que, de cada cuatro activos varones, apenas uno tiene entre 16 y 39 años y puede considerarse como joven. En la mayor parte de los casos se trata de municipios caracterizadas por una estructura demográfica muy envejecida y con dificultades para generar un dinamismo socioeconómico suficiente como para atraer y asentar población activa joven.

Por otra parte, 96 municipios cuentan con índices iguales o superiores al 100%, con lo que puede afirmarse que el número de hombres activos considerados como jóvenes es igual o incluso superior al de los activos más envejecidos. Aunque la nómina de estos municipios es muy heterogénea, un buen número presentan rasgos demográficos, sociales y económicos que pueden considerarse como opuestos a los anteriormente descritos, presentando estructuras de población menos envejecida y un contexto económico más dinámico y diversificado. Así, las tres capitales aragonesas se aproximan al índice 100 (Teruel 93,63%, Zaragoza 94,90% y Huesca 98,52%), mientras que son un buen número las cabeceras y subcabeceras comarcales que superan esta cifra -Alcañiz 102,62%, Calatayud 103,89%, Fraga 108,91%, por citar tan solo tres ejemplos-.

1. La población

1.021. Índice de estructura de la población activa de hombres. Año 2012.

Mapa



## 1. La población

### 1.021. Índice de estructura de la población activa de hombres. Año 2012.

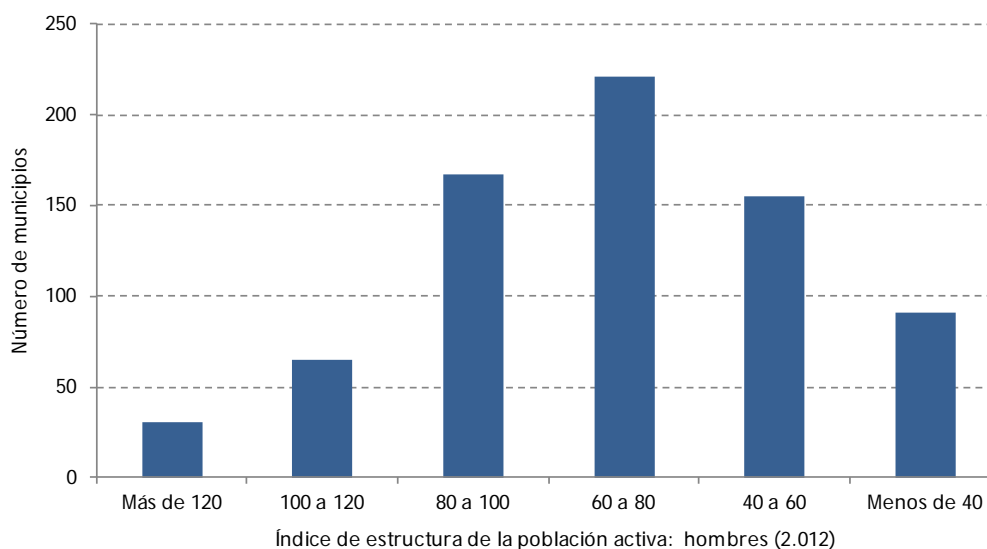
#### Gráficos y/o tablas de datos

	Nº municipios	% resp. Total	Mínimo	Máximo
Más de 120	31	4,25	Villastar (120,83)	Valdehorna (300,0)
100 a 120	65	8,90	Azlor (100,0)	Alfamén (119,86)
80 a 100	167	22,88	Marracos (80,0)	Calanda (99,85)
60 a 80	221	30,27	Orcajo (60,0)	Monegrillo (79,80)
40 a 60	155	21,23	Grisel (40,0)	Torla (59,70)
Menos de 40	91	12,47	Isuerre (0,0)	Noguera de Albarracín (39,47)

Municipios por intervalos de índice de estructura de la población activa de hombres, porcentaje respecto al total y máximo y mínimo por intervalo

Provincia	16 a 39	40 a 64	Índice de estructura de la población activa hombre
Huesca	36.292	40.760	89,04
Teruel	22.452	25.571	87,80
Zaragoza	158.650	168.095	94,38
Aragón	217.394	234.426	92,73

Índice de estructura de la población activa de hombres por provincias y regional



Municipios según intervalos de índice de estructura de la población activa de hombres (en %)

## 1. La población

### 1.021. Índice de estructura de la población activa de hombres. Año 2012.

## Metodología y fuentes de información

### Definición

Se entiende por Índice de estructura de la población activa de hombres al porcentaje que resulta de la relación entre la población activa de hombres entre 16 y 39 años; y la población activa de hombres entre 40 y 64.

### Fuentes de información

La fuente de información utilizada para el presente Documento Informativo Territorial es el Instituto Aragonés de Estadística. Año 2012. [www.iaest.es](http://www.iaest.es)

### Proceso

Para la representación espacial se ha utilizado la base puntual de cabeceras municipales del Instituto Geográfico Nacional (IGN) dimensionadas en función de la población total, sobre la que se ha cargado el valor del Índice de estructura de población activa de hombres en porcentaje con una gama de colores. Como fondo se utiliza la base cartográfica de términos municipales del Centro de Información Territorial de Aragón. [www.ign.es](http://www.ign.es) / <http://sitar.aragon.es/>

### Observaciones

No hay observaciones hasta la fecha de redacción de este Documento Informativo Territorial.