

1. La población

1.028.b. Grupos de edad. Menores de 16 años

1. La población

1.028.b. Grupos de edad. Menores de 16 años

Índice

Comentario	3
Mapa	4
Gráficos y/o tablas de datos.....	5
Metodología y fuentes de información.....	6

1. La población

1.028.b. Grupos de edad. Menores de 16 años

Comentario

Aragón cuenta -año 2011- con casi 200.000 habitantes menores de 16 años. Esto supone un 14,87% del total de la población de la Comunidad Autónoma.

Por provincias Zaragoza es claramente la que posee un porcentaje más elevado de población menor de 16 años respecto al total, siendo de un 15,17%, frente a esto Huesca posee un 14,30% y la provincia de Teruel tan sólo un 13,72%. Una vez más se aprecia el mayor dinamismo de la provincia de Zaragoza, con un mayor porcentaje de población joven, especialmente influenciado por la capital y municipios periurbanos, frente al mayor peso de la población de grupos de edad superiores de Huesca y Teruel.

Y es que sólo 86 municipios de los 731 que componen Aragón tienen un porcentaje de población menor de 16 años superior al 15%. Frente a estos municipios más rejuvenecidos se encuentran casi 200 en que el porcentaje de población menor de 16 años no alcanza ni el 6% del total, y en 92 de estos no llega ni al 3%. Se trata de municipios con un dinamismo demográfico muy escaso y cuyo futuro a corto plazo se encuentra más que comprometido.

La mayor parte de los municipios de Aragón, prácticamente 450, tiene porcentajes de población menor de 16 años que oscilan entre el 6 y el 15%. Es decir, más de 87% de los municipios de Aragón están por debajo de la media.

Territorialmente, como se muestra en el mapa adjunto, son los municipios cercanos a la capital regional, como Utebo, Cuarte de Huerva, Cadrete, La Muela, etc. los que presentan unos porcentajes de población menor de 16 años más elevados. Similar hecho se produce en el entorno de la ciudad de Huesca, con municipios como Igríes o Tierz. De forma puntual se encuentran otros municipios con porcentajes de población joven elevados, como el caso de Villanova, en la provincia de Huesca, o Fuentes de Rubielos, en Teruel, que es uno de los casos en los que el escaso volumen de población total puede conllevar interpretaciones erróneas.

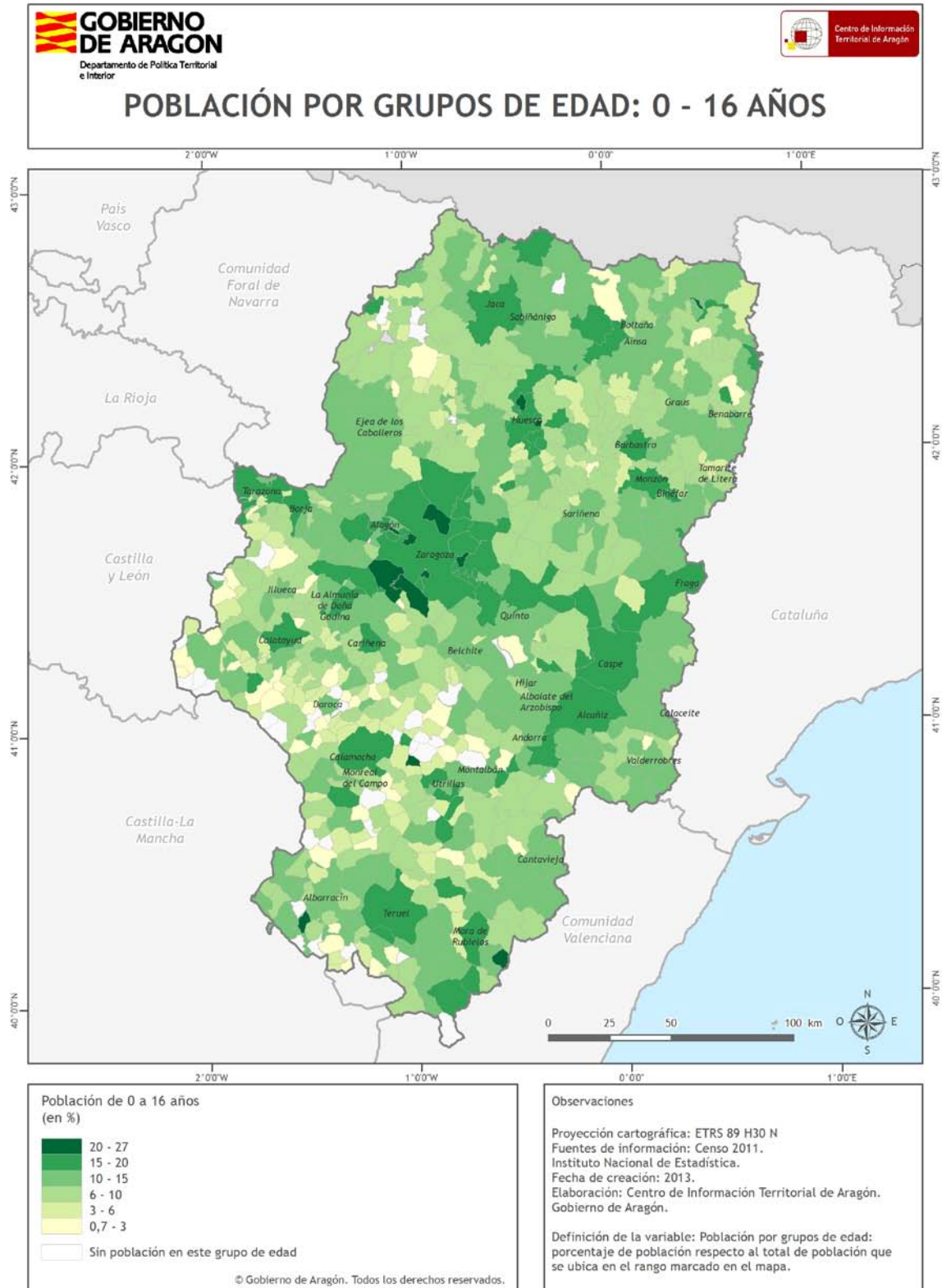
El segundo escalón con porcentajes de población menor de 16 años por encima de la media regional lo engrosan las cabeceras comarcales más dinámicas, como Barbastro, Monzón o Binefar, Fraga, Caspe, Alcañiz, etc.

En el extremo opuesto, la gran mayoría de los municipios de la provincia de Teruel, ibérica zaragozana y zonas prepirenaicas, presentan porcentajes de población menor de 16 años muy bajos. En este desierto de población joven sobresalen algunas zonas como la cuenca de Utrillas, el eje del Jiloca o los valles y polos de desarrollo del Pirineo, con porcentajes de población joven un tanto más elevados.

1. La población

1.028.b. Grupos de edad. Menores de 16 años

Mapa



1. La población

1.028.b. Grupos de edad. Menores de 16 años

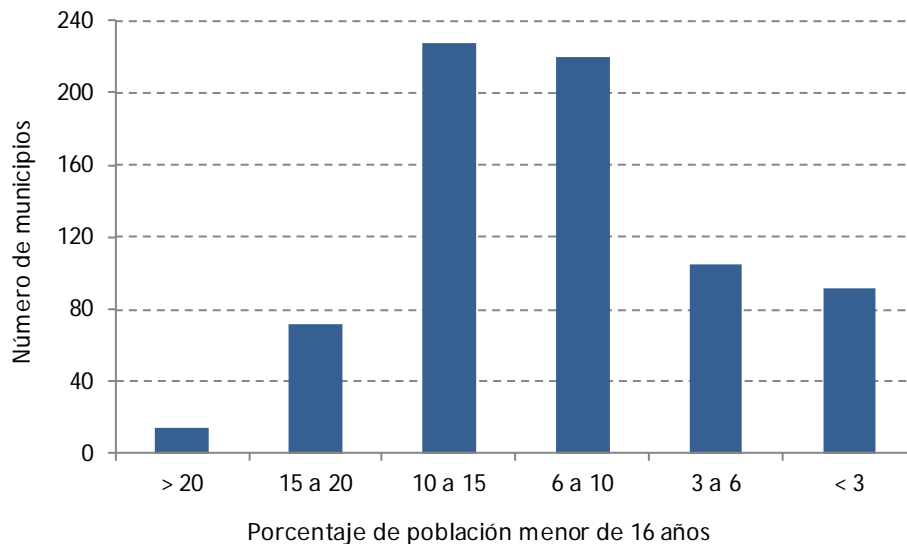
Gráficos y/o tablas de datos

% menos 16	Nº municipios	% mun	Mínimo	Máximo
> 20	14	1,92	Allueva (20,00)	Tierz (27,07)
15 a 20	72	9,85	San Juan de Plan (15,00)	Pinseque (19,86)
10 a 15	228	31,19	Cubel (10,00)	Santa Cruz de Moncayo (14,93)
6 a 10	220	30,10	Piedratajada (6,02)	Escatrón (9,97)
3 a 6	105	14,36	Miravete de la Sierra (3,03)	Loscos (5,88)
< 3	92	12,59	Bagüés (0,00)	Valdehorna (2,94)

Municipios por rangos población menor de 16 años, porcentaje respecto al total, máximo y mínimo por intervalo

	Total	Menores de 16	De 16 a 64	De 65 y más	% menos 16	% 16 a 64	% más 65
Huesca	225.971	32.307	144.919	48.757	14,30	64,13	21,58
Teruel	143.178	19.644	89.929	33.613	13,72	62,81	23,48
Zaragoza	975.395	147.929	640.025	187.474	15,17	65,62	19,22
Aragón	1.344.544	199.880	874.873	269.844	14,87	65,07	20,07

Población por grupos de edad y porcentaje respecto al total por provincias y regional



Número de municipios según intervalos de porcentaje de población menor de 16 años (Año 2011)

1. La población

1.028.b. Grupos de edad. Menores de 16 años

Metodología y fuentes de información

Definición

El porcentaje de población menor de 16 años representa la relación de la población de ese grupo de edad respecto al total.

Fuentes de información

La fuente de información utilizada para el presente Documento Informativo Territorial es el Censo del año 2011. Instituto Nacional de Estadística.. www.ine.es

Proceso

Para la representación espacial se ha utilizado la base de términos municipales del Centro de Información Territorial de Aragón (CINTA) sobre la que se ha cargado el valor del porcentaje de población menor de 16 años utilizando una gama de colores. <http://sitar.aragon.es/>

Observaciones

No hay observaciones hasta la fecha de redacción de este Documento Informativo Territorial.