

1. La población

1.031. Tasa de fecundidad

1. La población

1.031. Tasa de fecundidad. Año 2011

Índice

Comentario	3
Mapa	4
Gráficos y/o tablas de datos.....	5
Metodología y fuentes de información.....	6

1. La población

1.031. Tasa de fecundidad. Año 2011

Comentario

La tasa de fecundidad, según el Instituto Aragonés de Estadística, define el número de nacidos vivos por cada mil mujeres en edad fértil (15 a 49 años). De esta forma se va más allá del análisis de la tasa de natalidad (DIT 1.007) que relaciona los nacidos por cada 1.000 habitantes, teniéndose en cuenta sólo la población de mujeres en edad fértil.

En el año 2011 Aragón presenta una tasa de fecundidad de 40,62 nacimientos por cada 1.000 mujeres en edad fértil. Esta distribución, como es habitual en todos los indicadores demográficos de la región, no es ni mucho menos homogénea según la escala de análisis. De esta forma la provincia de Zaragoza es la que presenta una tasa de fecundidad más elevada, con 41,43 nacimientos por cada 1.000 mujeres en edad fértil, frente a los 38,47 de Teruel o los 38,28 de la provincia de Huesca. Así, se aprecia como la provincia de Zaragoza, debido a su mayor peso demográfico en la región, es la que ejerce una mayor influencia en las cifras globales.

Descendiendo a nivel municipal las cifras denotan, aún con mayor claridad, los desequilibrios ya atisbados en el análisis de las cifras de la tasa de fecundidad por provincias. Y es que 340 de los 731 municipios de Aragón, es decir, un 46,5% del total, poseen tasas de fecundidad inferiores a 10 nacidos por cada 1.000 mujeres en edad fértil. Son 556 municipios -un 76% del total- los que están por debajo de las cifras medias de la región. No alcanzan la centena de municipios los que poseen tasas de fecundidad superiores a 50 nacidos por cada 1.000 mujeres en edad fértil. Y es que en el año 2011 hasta 333 municipios no registraron ni un sólo nacimiento, y son 106 los municipios con menos de 10 mujeres en edad fértil.

La distribución espacial que se observa en la cartografía deja bien a las claras como son los municipios con un número más modesto de habitantes, generalmente relacionados con zonas rurales, los que poseen las menores tasas de fecundidad. Especialmente numerosos en la provincia de Teruel, Ibérica zaragozana y zonas del prepirineo y somontano oscense.

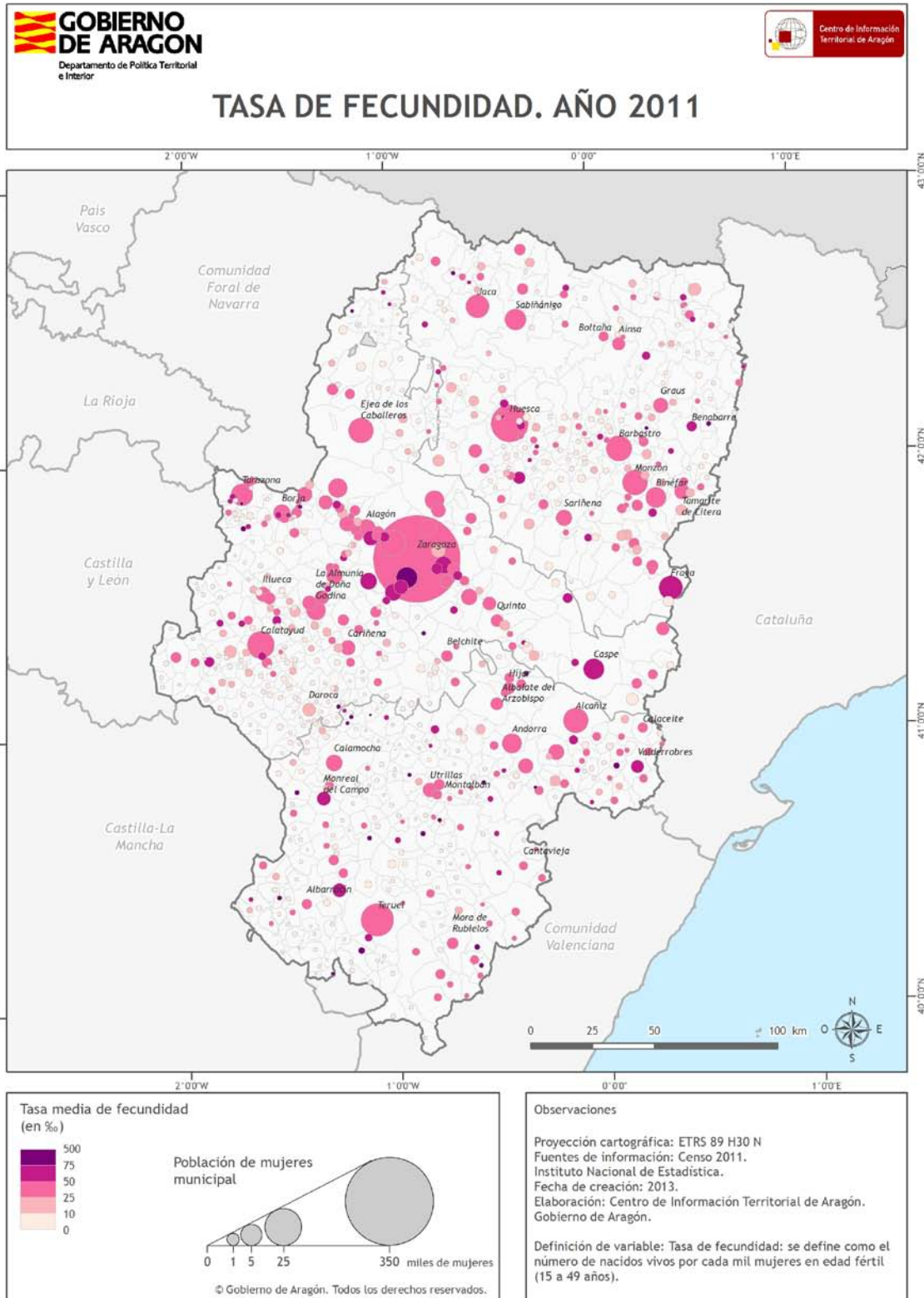
Frente a esto, las zonas con tasas de fecundidad más elevadas se encuentran en los municipios periurbanos de la capital regional. Municipios como Cuarte de Huerva, La Muela, Sobradriel o Cadrete son buenos ejemplos, todos ellos con tasas de fecundidad claramente por encima de la media regional. Similar fenómeno se produce en los municipios cercanos a las otras dos capitales provinciales, aunque siempre con una menor importancia por su menor peso demográfico. Por encima de la media también se suelen encontrar las cabeceras comarcales, si bien las de las comarcas más rurales no presentan este dinamismo. Lo mismo sucede con polos de desarrollo como algunos municipios del Pirineo, o valles enteros, como es el caso del Valle de Tena o el Valle de Benasque, donde las tasas de fecundidad son claramente más elevadas de lo que es habitual en zonas cercanas.

Hay que citar que el reducido volumen de población de algunos municipios puede conllevar la generación de datos que pueden acarrear equívocos a la hora de realizar un análisis. Tal es el caso de municipios como Bádenas, donde un único nacimiento comporta una tasa de fecundidad muy elevada debido a que sólo hay dos mujeres en edad fértil. Casos similares son los de municipios como Seno, Undués de Lerda o El Cuervo, entre otros.

1. La población

1.031. Tasa de fecundidad. Año 2011

Mapa



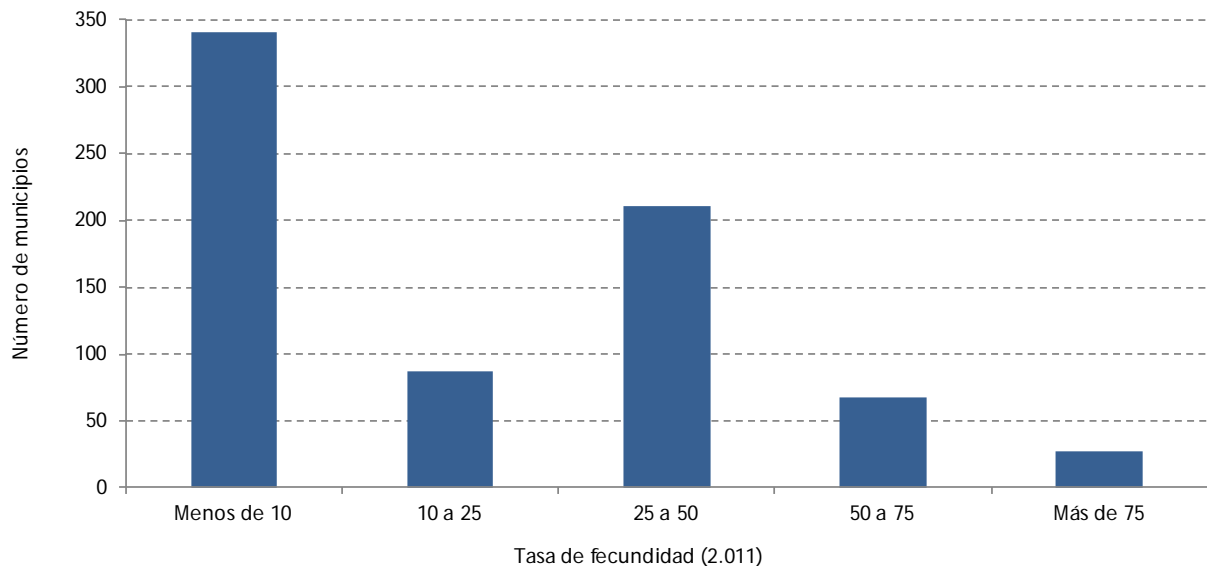
1. La población

1.031. Tasa de fecundidad. Año 2011

Gráficos y/o tablas de datos

Tasa de fecundidad	Nº municipios	% resp total	Máximo	Mínimo
Menos de 10	340	46,51	Loporzano (9,25)	Abizanda (0,00)
10 a 25	87	11,90	Alpartir (24,79)	Aguarón (11,17)
25 a 50	210	28,73	Binaced (49,82)	Foradada de T. (25,00)
50 a 75	67	9,17	Valdelinares (50,00)	Villastar (74,47)
Más de 75	27	3,69	Gargallo (76,96)	Bádenas (500,00)

Municipios por rangos de tasa de fecundidad en 2011, porcentaje respecto al total, máximo y mínimo por intervalo



Número de municipios según tasa de fecundidad. Año 2011

Provincia	Mujeres 15-49	Nacimientos 2011	Tasa fecundidad
Huesca	50.387	1.929	38,28
Teruel	31.116	1.197	38,47
Zaragoza	228.940	9.484	41,43
Aragón	310.443	12.610	40,62

Tasa de fecundidad por provincias y regional. Año 2011

1. La población

1.031. Tasa de fecundidad. Año 2011

Metodología y fuentes de información

Definición

La tasa de fecundidad según el Instituto Aragonés de Estadística define el número de nacidos vivos por cada mil mujeres en edad fértil (15 a 49 años)

Fuentes de información

La fuente de información utilizada para el presente Documento Informativo Territorial es el Padrón Municipal de habitantes de 2012. www.aragon.es

Proceso

Para la representación espacial se ha utilizado la base puntual de cabeceras municipales del Instituto Geográfico Nacional (IGN) sobre la que se ha cargado el valor del porcentaje la tasa de fecundidad utilizando una gama de colores. Como fondo se utiliza la base cartográfica de términos municipales y provincias del Centro de Información Territorial de Aragón. www.ign.es / <http://sitar.aragon.es/>

Observaciones

No hay observaciones hasta la fecha de redacción de este Documento Informativo Territorial.