

# 1. La población

## 1.032.b. Población extranjera por grupos de edad. Menores de 16 años

1. La población

1.032.b. Población extranjera por grupos de edad. Menores de 16 años

## Índice

Comentario .....	3
Mapa .....	4
Gráficos y/o tablas de datos.....	5
Metodología y fuentes de información.....	6

## 1. La población

### 1.032.b. Población extranjera por grupos de edad. Menores de 16 años

## Comentario

Aragón contaba en 2011 con un total de 171.193 habitantes extranjeros según los datos del Censo de Población y Viviendas del Instituto Nacional de Estadística.

La estructura de edades de esta población residente de origen extranjero no es ni mucho menos homogénea en su reparto. De hecho sólo el 17,67% de esta población es menor de 16 años, siendo poco más del 80% la que se sitúa entre 16 y 64 años, y quedando tan sólo el 1,43% por encima de los citados 64 años.

Del grupo de población menor de 16 años la primera nota significativa, sobre todo en comparación con la estructura de la población aragonesa en general, es un mayor peso relativo, ya que supone un 17,67% del total de población extranjera, frente al 14,87% que suponen, en general, los menores de 16 años respecto a la población aragonesa. Este dato se explica por el mayor dinamismo, en cuanto a natalidad, que presentan los grupos de población extranjera en relación con la población autóctona.

A nivel provincial es la provincia de Teruel la que posee un mayor peso de los menores de 16 años entre la población de origen extranjero, alcanzado el 20,92%. Frente a esto Huesca se encuentra con un porcentaje del 17,72%, ligeramente por encima de la media, y Zaragoza con un 17,21%, sin alcanzar medio punto porcentual por debajo de la media. De nuevo, como en tantos otros indicadores demográficos, se aprecia el mayor peso de Zaragoza en los resultados regionales. No en vano hay que hacer notar que del total de extranjeros de Aragón -171.193 en el año 2011- hasta 125.813, lo que supone un 73,5%, residen en la provincia de Zaragoza.

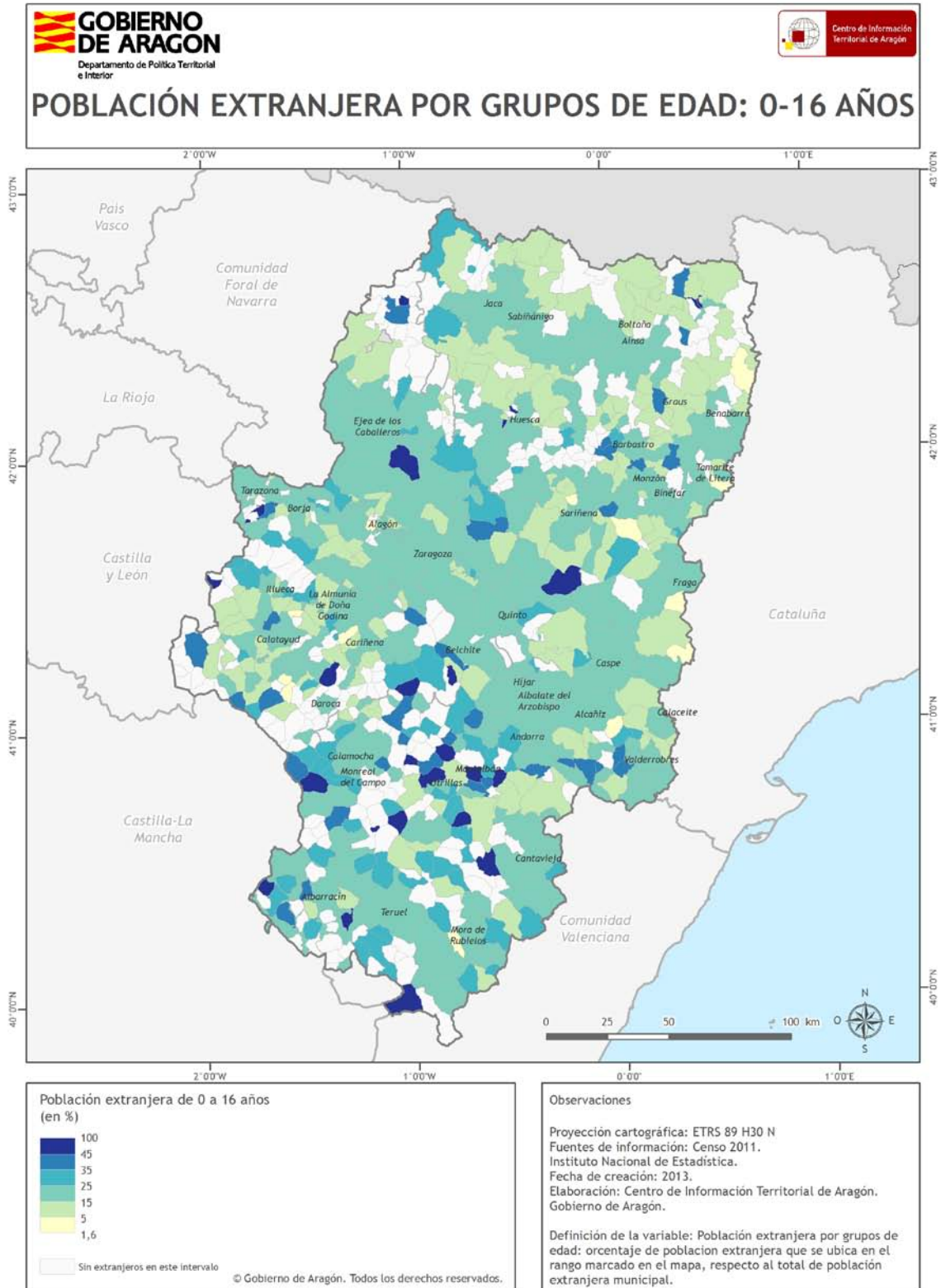
Sin embargo, el análisis municipal de los datos de población extranjera menor de 16 años respecto al total de población extranjera, deja entrever como la mayoría de los municipios de Aragón presentan porcentajes por debajo del 15%. Hasta un total de 386 municipios se encuentran por debajo del citado valor. Son sólo 132 municipios los que tienen porcentajes superiores al 25% de peso de este grupo de edad, si bien muchos de ellos se corresponden con municipios con un número muy bajo de extranjeros, lo que enmascara la posibilidad de análisis de estos datos.

Espacialmente se aprecia como los principales núcleos de Aragón, en cuanto a población extranjera residente, suelen tener valores de la población menor de 16 años en torno a la media regional o ligeramente por encima. Los municipios con valores más elevados se encuentran dispersos por la región, siempre con un número total de efectivos poblacionales modestos. Destaca el peso de estos grupos de edad en numerosos municipios de la provincia de Teruel. Lo errático de la distribución espacial de esta variable se plasma en la cartografía en zonas como el Bajo Cinca, donde se combinan municipios con pesos en torno a la media, como Fraga, con otros por debajo, como Torrente de Cinca, y por encima, como Vencillón.

1. La población

1.032.b. Población extranjera por grupos de edad. Menores de 16 años

Mapa



1. La población

1.032.b. Población extranjera por grupos de edad. Menores de 16 años

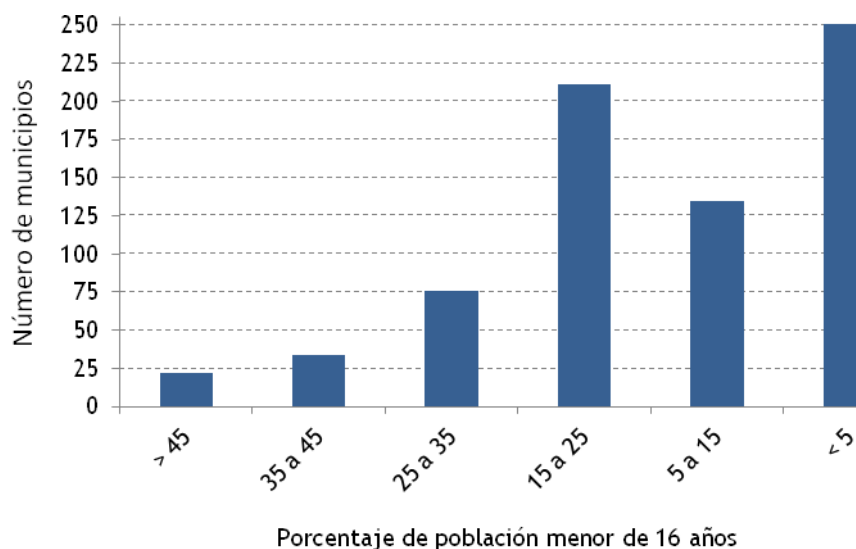
Gráficos y/o tablas de datos

% menos 16	Nº municipios	% municipios	Mínimo	Máximo
> 45	22,00	3,01	Martín del Río (45,65)	Hoz de la Vieja (100,00)
35 a 45	34,00	4,65	Campo (35,19)	Secastilla (44,44)
25 a 35	76,00	10,40	Castillazuelo (25,00)	Muniesa (34,21)
15 a 25	211,00	28,86	Alba (15,00)	Pina de Ebro (24,29)
5 a 15	135,00	18,47	Monroyo (5,06)	Montalbán (14,89)
< 5	251,00	34,34	Agüero (0,00)	Fayón (4,76)

Municipios por rangos población menor de 16 años entre la población extranjera, porcentaje respecto al total, máximo y mínimo por intervalo

Ambos sexos	Total	Menores de 16 años	De 16 a 64 años	De 65 y más años	% menores 16	% de 16 a 64	% mayores 65
Huesca	27.807	4.927	22.421	459	17,72	80,63	1,65
Teruel	17.573	3.676	13.675	222	20,92	77,82	1,26
Zaragoza	125.813	21.650	102.400	1.763	17,21	81,39	1,40
Aragón	171.193	30.253	138.496	2.444	17,67	80,90	1,43

Población por grupos de edad y porcentaje respecto al total por provincias y regional



Número de municipios según intervalos de porcentaje de población menor de 16 años (Año 2011)

## 1. La población

### 1.032.b. Población extranjera por grupos de edad. Menores de 16 años

## Metodología y fuentes de información

### Definición

El porcentaje de población extranjera menor de 16 años representa la relación de la población de ese grupo de edad respecto al total de población extranjera.

### Fuentes de información

La fuente de información utilizada para el presente Documento Informativo Territorial es el Censo del año 2011. Instituto Nacional de Estadística. [www.ine.es](http://www.ine.es)

### Proceso

Para la representación espacial se ha utilizado la base puntual de cabeceras municipales del Instituto Geográfico Nacional (IGN) dimensionada según la población extranjera total sobre la que se ha cargado el valor del porcentaje de población extranjera menor de 16 años utilizando una gama de colores. Como fondo se utiliza la base cartográfica de términos municipales y provincias del Centro de Información Territorial de Aragón. [www.ign.es](http://www.ign.es) / <http://sitar.aragon.es/>

### Observaciones

No hay observaciones hasta la fecha de redacción de este Documento Informativo Territorial.