

2. El medio natural

2.038. Embalses

2. El medio natural

2.038. Embalses

Índice

Comentario	3
Mapa	4
Gráficos y/o tablas de datos.....	5
Metodología y fuentes de información.....	6

2. El medio natural

2.038. Embalses

Comentario

Aragón cuenta con un total de 93 embalses distribuidos entre las cuencas hidrográficas del Ebro con 92 embalses -y una superficie de cuenca en Aragón de 42.175 km² -, la cuenca del Júcar con 1 embalse -y una superficie de cuenca en Aragón de 5.395 km² -, y por último la del Tajo, con tan solo 239 km² y sin contar con ningún embalse en territorio aragonés.

En total, la superficie de agua embalsada de Aragón asciende a 243,78 Km², con una capacidad total de 5.189 Hm³. Así, la media de los embalses aragoneses es de 2,65 km² de extensión y algo más de 56 Hm³ de capacidad. El mayor embalse de Aragón es el de Mequinenza, con 64,78 Km² de superficie y una capacidad de 1.534 Hm³, lo que le convierte en el quinto de España por capacidad. Igualmente destacables son los de Yesa (20,86 Km² y 447 Hm³) y Ribaraja -cuya cerrada se encuentra en Cataluña- (17,18 Km² y 210 Hm³). Los tres embalses citados suponen el 42%, tanto del total de la superficie de agua embalsada de Aragón como de la capacidad total de acumulación.

Espacialmente, el Pirineo y Prepirineo concentra la mayor parte de los embalses aragoneses. Las condiciones orográficas, la disponibilidad de caudales y la necesidad de regular los ríos pirenaicos y sus aprovechamientos explican esta concentración. Por su parte, el Sistema Ibérico cuenta con apenas 14 embalses, concentrados buena parte de los mismos en el sector oriental de la cordillera. Cabe mencionar embalses como el de Pena (2,52 Km² y 15 Hm³), Santolea (4,22 Km² y 48 Hm³) o el de El Arquillo (1,08 Km² y en torno a 22 Hm³), situado en la cuenca hidrográfica del Júcar. Tanto en estos como en el resto de casos, los embalses del sur de Aragón presentan una extensión y capacidad inferior a la media de los embalses aragoneses.

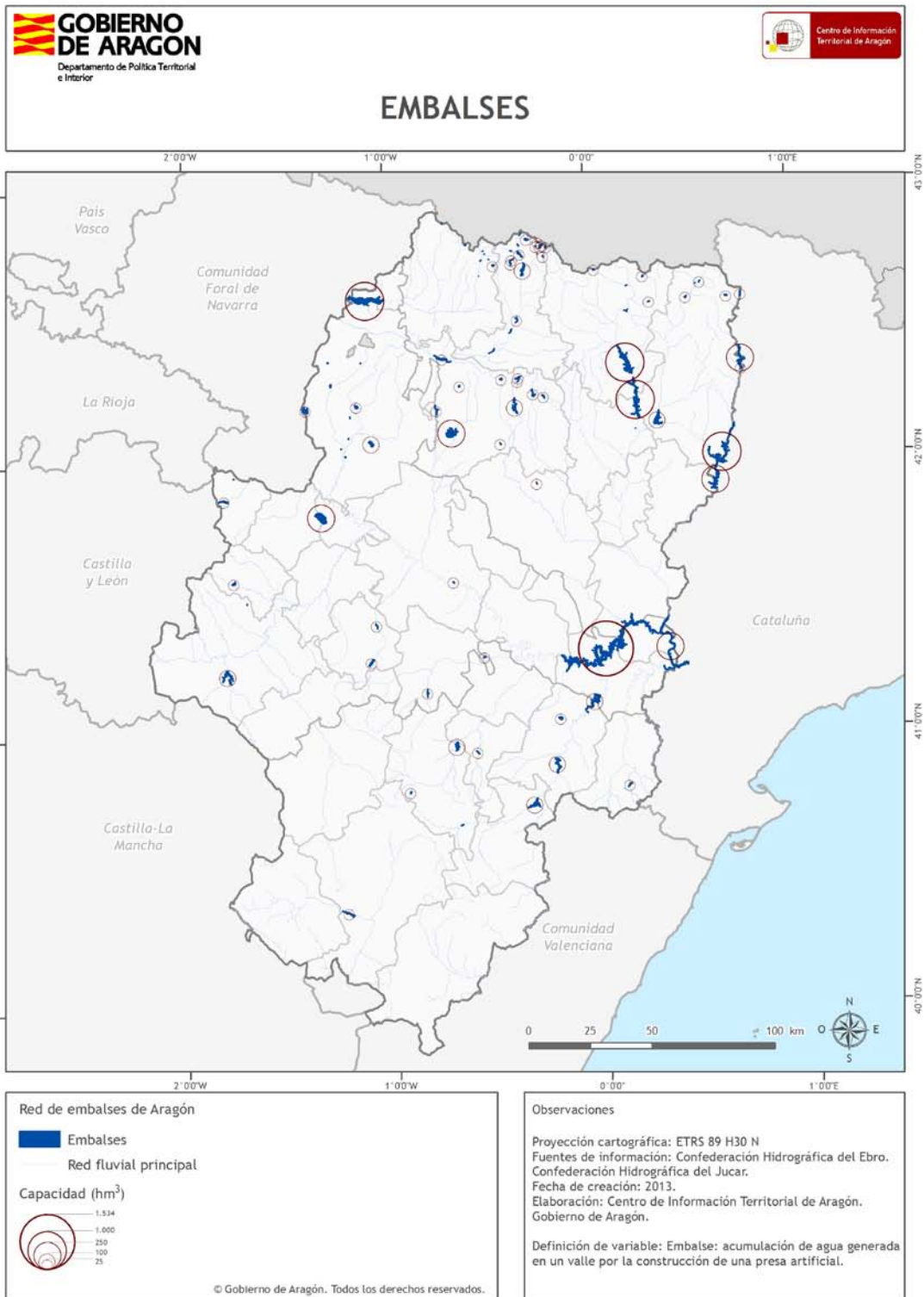
La construcción de los embalses se inicia en la Cuenca del Ebro hace 100 años, con el embalse de La Peña (inaugurado en 1.913), en el río Gállego. Fue mediado el siglo pasado cuando se realizaron las grandes obras de regulación, con embalses como Mediano, Yesa, El Grado, Barasona o los grandes embalses del río Noguera Ribagorzana, así como otros en la margen derecha, como el de Santolea o el de Pena. La construcción de estos embalses tenía una misión múltiple, conjugando en la mayoría de los casos la regulación de crecidas con el almacenamiento de agua tanto para los crecientes regadíos de las zonas llanas (Cinco Villas en el caso de Yesa, Riegos del Alto Aragón en el caso de Barasona, Mediano, etc. y Monegros en el caso de los embalses del Gállego, por poner algunos ejemplos) y la explotación de centrales hidroeléctricas que aprovechaban, y aún lo hacen hoy, los importantes saltos de agua y sistemas de canales que nacen en estos embalses.

En la actualidad son varias las obras de nuevos embalses que se están llevando a cabo, como el recrecimiento de Yesa, el embalse de San Salvador, el recrecimiento de Santolea o el embalse de Mularroya, entre otros.

2. El medio natural

2.038. Embalses

Mapa



2. El medio natural

2.038. Embalses

Gráficos y/o tablas de datos

Denominación	Capacidad (hm ³)	Superficie (km ²)
MEQUINENZA	1534	64,78
CANELLES	678	16,53
EMBALSE DE YESA	447	20,86
MEDIANO	438	15,08
EL GRADO I	399	13,71
STA. ANA	237	7,90
RIBARROJA	210	17,18
LA SOTONERA	189	9,03
ESCALES	152	4,19
LA LOTETA	104	10,63
BARASONA	92	6,91
LA TRANQUERA	82	4,34
CASPE	82	6,51
BÚBAL	64	3,08
CALANDA	54	3,46
MONTEARAGÓN	51	2,84
SANTOLEA	48	4,22
CUEVA FORADADA	29	2,23
EL VAL	25	1,43
BASERCA	22	0,83
PENA	22	0,83
ARQUILLO DE SAN BLAS	21	1,08

Principales embalses de Aragón por capacidad (más de 20 hm³)

2. El medio natural

2.038. Embalses

Metodología y fuentes de información

Definición

Un embalse es una acumulación de agua generada en un valle o lecho de un río por causas naturales o artificiales. En este caso nos referimos a la acumulación de agua generada en un valle fluvial generada por la construcción de una presa artificial.

Fuentes de información

La fuente de información utilizada para el presente Documento Informativo Territorial ha sido obtenida de las confederaciones hidrográficas del Ebro, Júcar y Tajo (año 2.013). www.chebro.es / www.chj.es / www.chtajo.es

Proceso de elaboración

Para la representación espacial se ha utilizado la bases cartográficas confederaciones hidrográficas del Ebro, Júcar y Tajo generándose un área para cada uno de los embalses. Se incluye una tabla con los datos de capacidad en hectómetros cúbicos de los principales embalses (con capacidad mayor a 20 hm³) existentes en Aragón.

Observaciones

No hay observaciones hasta la fecha de redacción de este Documento Informativo Territorial.