

## 5. Las actividades económicas

### 5.060. Canales

5. Las actividades económicas

5.060. Canales

## Índice

Comentario .....	3
Mapa .....	4
Gráficos y/o tablas de datos.....	5
Metodología y fuentes de información.....	6

## 5. Las actividades económicas

### 5.060. Canales

#### Comentario

Aragón, según los datos de la Confederación Hidrográfica del Ebro, cuenta con más de 2.700km de canales y acequias.

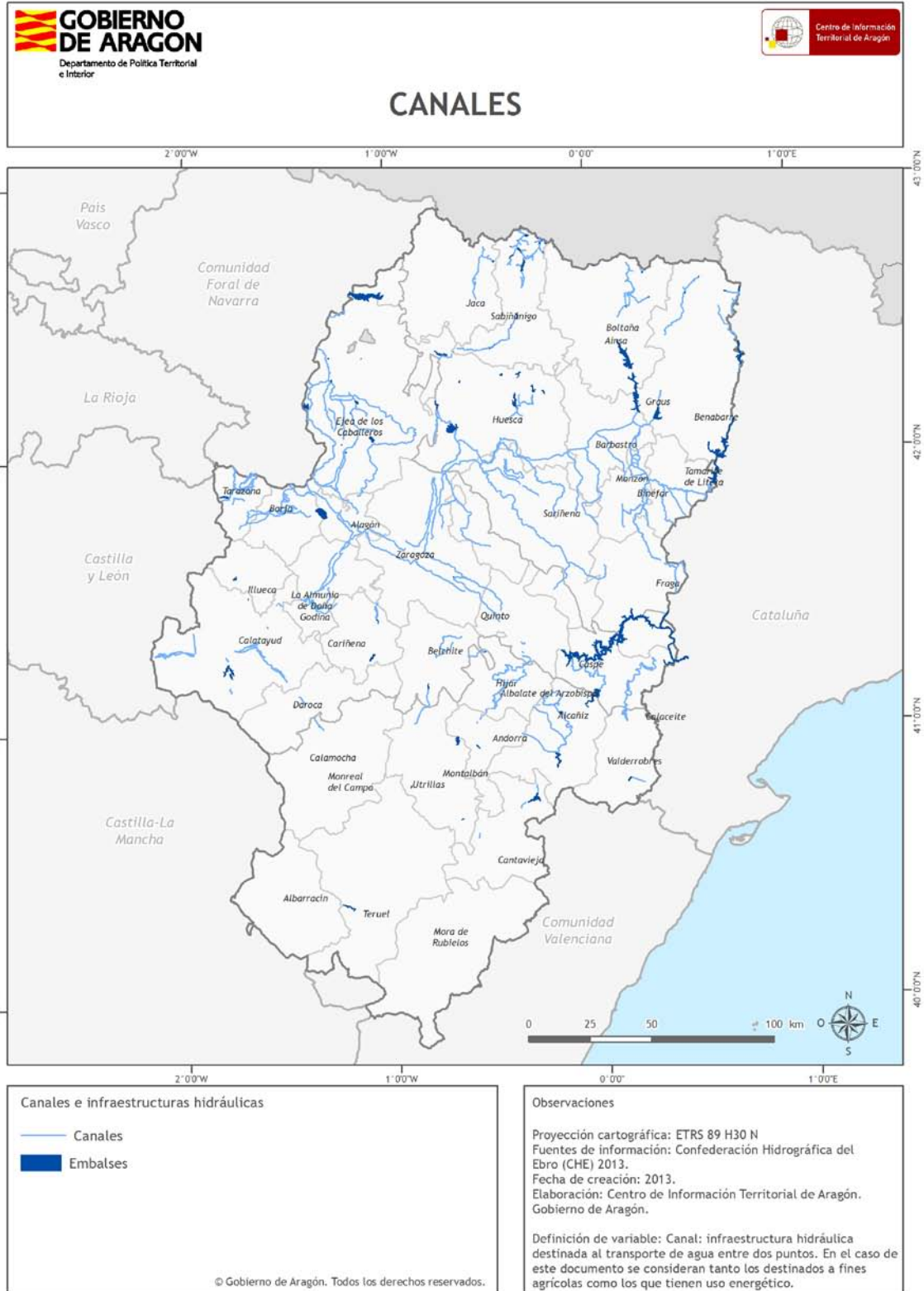
Sin duda, como se muestra en la cartografía, es en las provincias de Huesca y de Zaragoza donde estas infraestructura hidráulicas adquieren su mayor desarrollo, ya sea por la presencia de importantes embalses con usos hidroeléctricos que, en muchas ocasiones, requieren canales para conducir el agua a los saltos, o bien por el mayor desarrollo de las zonas de regadío a las que se abastece desde esos mismo grandes embalses del Pirineo y, posteriormente, mediante una red de acequias de mayor o menor capacidad.

Obras relacionadas con estas grandes zonas de regadío son los canales de mayor longitud y capacidad de la región. El más antiguo el Canal Imperial de Aragón, que discurre paralelo al río Ebro durante casi 100km permitiendo la puesta en regadío de las riberas y terrazas del mismo. Más tardíos son el Canal de Bardenas, que abastece a esa Comunidad de regantes con las aguas del río Aragón desde el Embalse de Yesa, el canal de Monegros, que riega buena parte de esta comarca con aguas del río Gállego, el canal del Cinca que con las aguas almacenadas en los embalses de Mediano y El grado riega los terrenos de Riegos del Alto Aragón, o el Canal de Aragón y Cataluña, que atiende la zona oriental de la provincia de Huesca con aguas del Ésera y el Noguera Ribagorzana.

En la margen derecha destacan los canales ubicados en el Bajo Aragón, que trasladan el agua del río Guadalope o Martín hacia las zonas de regadío, especialmente de frutales, de su curso bajo y zonas cercanas. Aparecen también zonas de canales, derivados directamente desde los ríos mediante azudes, en ocasiones centenarios, redes de acequias en el sistema del río Jalón, y en los ríos del Moncayo, Huecha y Queiles, especialmente en sus tramos más bajos, como es el caso de los regadíos en la comarca de Valdejalón.

5. Las actividades económicas  
5.060. Canales

Mapa



5. Las actividades económicas

5.060. Canales

Gráficos y/o tablas de datos

Denominación	Longitud (km)
CANAL DE MONEGROS	109,97
CANAL IMPERIAL DE ARAGÓN	92,47
CANAL DEL CINCA	87,61
CANAL DE BARDENAS	84,58
CANAL DE ARAGÓN Y CATALUÑA	84,19
CANAL DEL FLUMEN	71,04
ACEQUIA DE LECIÑENA	66,49
ACEQUIA DE HÍJAR	65,32
ACEQUIA DE SORA	58,12
ACEQUIA DE LAS CINCO VILLAS	56,84
CANAL DE ZAIDÍN	47,50
ACEQUIA DE CIVÁN	46,02
CANAL DE TERREU	45,98
ACEQUIA DE LA VIOLADA	35,00

Principales canales y acequias de Aragón por longitud

Provincia	Longitud (km)
Huesca	1.085
Teruel	1.432
Zaragoza	255
Aragón	2.772

Longitud de canales y acequias por provincias y regional

## 5. Las actividades económicas

### 5.060. Canales

## Metodología y fuentes de información

### Definición

Un canal es una infraestructura hidráulica destinada al transporte de agua entre dos puntos. En el caso de este Documento Informativo Territorial se consideran tanto los destinados a fines agrícolas como los que tiene uso energético.

### Fuentes de información

Las fuentes de información utilizadas para la elaboración del presente Documento Informativo Territorial han sido obtenidas de la Confederación Hidrográfica del Ebro. Año 2013. [www.chebro.es](http://www.chebro.es)

### Proceso

Para la representación espacial se ha utilizado de forma directa la base cartográfica de canales y acequias de la Confederación Hidrográfica del Ebro. Se adjunta también la cobertura de principales embalses de la misma fuente. Como fondo se utiliza la base cartográfica de comarcas del Centro de Información Territorial de Aragón. <http://sitar.aragon.es/> / [www.chebro.es](http://www.chebro.es)

### Observaciones

No existen datos de la Cuenca Hidrográfica del Júcar que ocupa parte de la provincia de Teruel.