

6. Las infraestructuras

6.001. Puntos negros

6. Las infraestructuras

6.001. Puntos negros

Índice

Comentario	3
Mapa	4
Gráficos y/o tablas de datos.....	5
Metodología y fuentes de información.....	6

6. Las infraestructuras

6.001. Puntos negros

Comentario

Se consideran puntos negros aquellos puntos o tramos de la red viaria de poca longitud en los que se concentran un importante número de siniestros.

La red viaria de Aragón se caracteriza por la gran longitud de vías de diferente tipo que la componen, muy en relación con la destacable extensión de la Comunidad Autónoma y con el poblamiento disperso que la caracteriza.

Dentro de esta red muchas vías presentan un tránsito de vehículos muy reducido lo cual minimiza la posibilidad de incidencias, de este modo los puntos negros se localizan, en gran medida, en aquellas zonas que reúnen un mayor número de vehículos circulando.

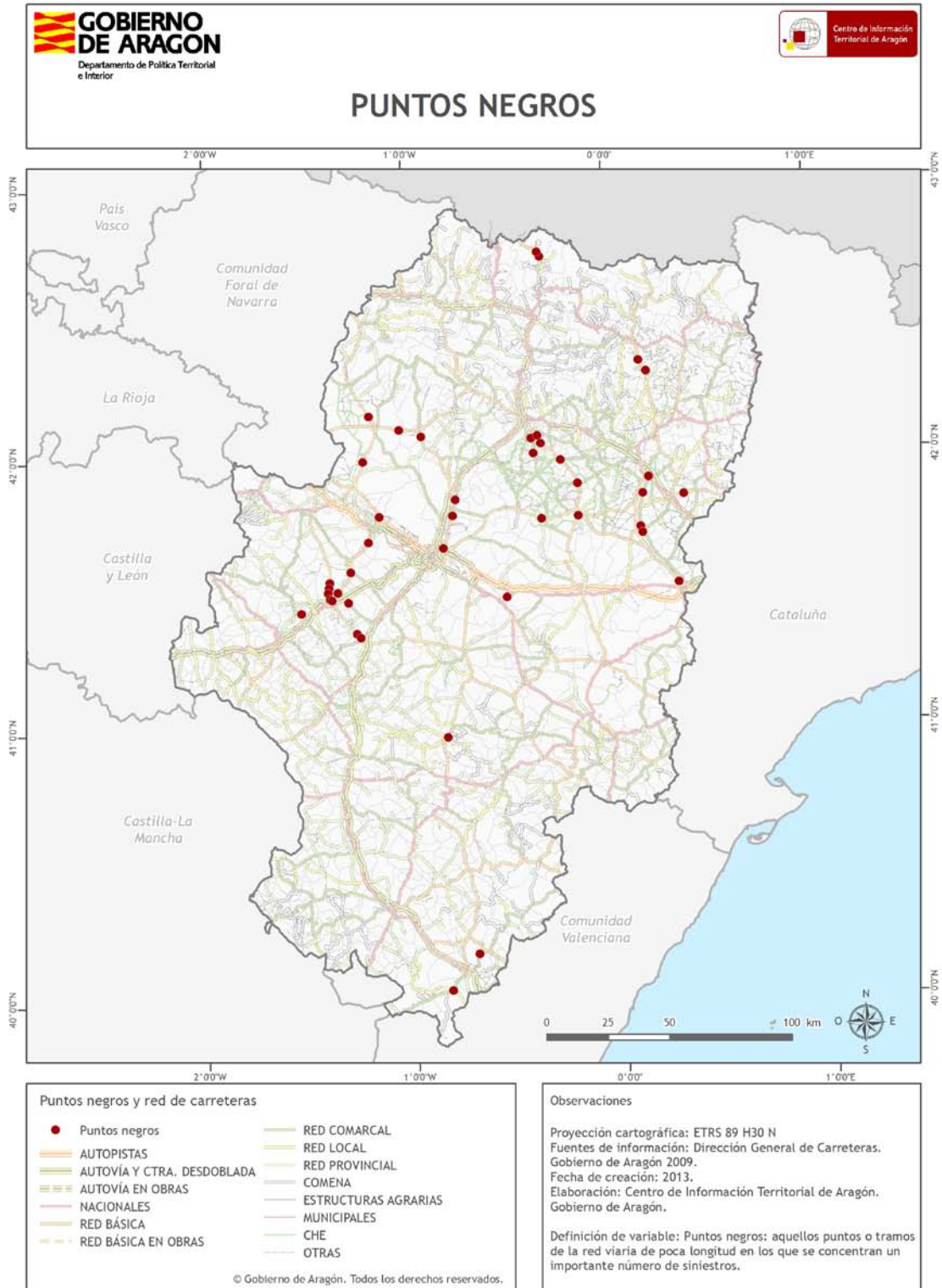
A la vista del mapa se identifican varias zonas conflictivas, en general localizadas en el Valle del Ebro y en zonas de los Monegros y el Cinca bajo. Destaca la reunión de puntos negros en el sector de La Almunia de Doña Godina, así como las salidas de Huesca capital hacia los Monegros, o ejes como el que une Fraga y el Somontano pirenaico y Cinca Medio.

De forma más puntual el eje de la carretera N-232, por el valle del Ebro, así como zonas de los Monegros, o sectores puntuales en el Pirineo, en el Puerto de Portalet, cerca de la zona de Formigal, o al sur de la localidad de Aínsa. También en el eje Ejea-Erla, donde se alinean hasta tres puntos negros y el eje de salida de Zaragoza por la N330, hacia el Pirineo.

El resto de puntos se distribuyen de forma muy dispersa por la provincia de Teruel -Montalbán o límite con la Comunidad Valenciana-.

6. Las infraestructuras
6.001. Puntos negros

Mapa



6. Las infraestructuras

6.001. Puntos negros

Gráficos y/o tablas de datos

Carretera	Pt_km_inicio	Pt_km_final
A-136	13,60	15,20
A-138	33,47	35,37
A-136	17,30	18,50
A-138	26,67	29,97
A-140	18,57	19,87
A-1234	31,80	32,90
A-1234	25,60	26,90
A-131	1,20	4,30
A-1234	45,20	46,70
A-1326	0,00	1,10
A-230	64,30	65,50
A-131	65,99	67,89
A-129	49,90	51,20
A-1213	8,90	10,00
A-1213	3,10	4,90
A-131	94,69	96,09
A-131	92,19	94,09
A-131	75,39	77,29
A-1107	1,00	2,20
A-123	0,00	7,00
A-123	15,30	17,10
A-123	20,00	24,00
A-124	28,70	30,40
A-125	47,94	49,34
A-127	44,00	45,30
A-127	23,00	25,00
A-126	53,92	54,92
A-122	5,00	8,80
A-122	24,10	26,10
A-121	29,00	31,00
A-121	33,60	35,60
A-121	36,10	38,10
A-122	36,00	38,00
A-220	14,10	15,20
A-121	38,50	40,00
A-121	41,10	42,20
A-1503	3,80	5,60
A-220	15,80	17,50
A-222	69,45	70,55
A-1515	11,20	12,20
A-1514	10,00	11,30
A-1304	14,40	16,40

Puntos negros de Aragón (Red autonómica)

6. Las infraestructuras

6.001. Puntos negros

Metodología y fuentes de información

Definición

Puntos negros son aquellos puntos o tramos de la red viaria de poca longitud en los que se concentran un importante número de siniestros.

Fuentes de información

La fuente de información utilizada para el presente Documento Informativo Territorial es la cobertura de red viaria del Centro de información Territorial de Aragón -CINTA- junto con los datos de puntos negros obtenidos de la web del Gobierno de Aragón (Año 2009). <http://sitar.aragon.es/> .
www.aragon.es

Proceso de elaboración

Se han digitalizado los puntos negros recogidos en la web del Gobierno de Aragón incluyendo el punto kilométrico de inicio y final del mismo. Para su representación cartográfica se ha utilizado la base de la red viaria facilitada por el CINTA. www.aragon.es

Observaciones

No hay observaciones hasta la fecha de redacción de este Documento Informativo Territorial.