

## 7. Los servicios públicos y equipamientos

### 7.001.b. Educación infantil, primaria y especial

7. Los servicios públicos y equipamientos  
7.001.b. Educación infantil, primaria y especial

## Índice

Comentario .....	3
Mapa .....	4
Gráficos y/o tablas de datos.....	5
Metodología y fuentes de información.....	7

## 7. Los servicios públicos y equipamientos

### 7.001.b. Educación infantil, primaria y especial

#### Comentario

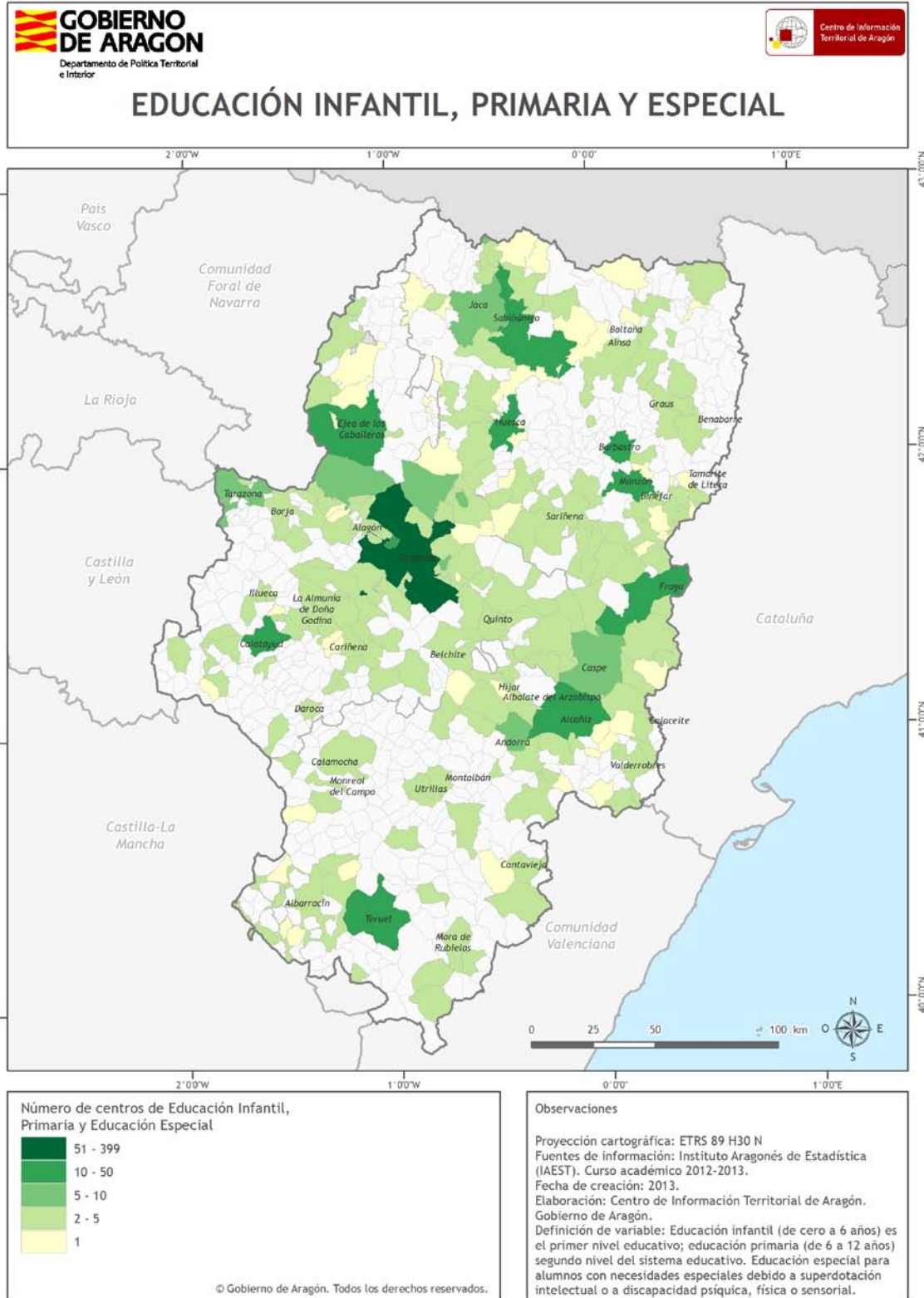
La Comunidad Autónoma de Aragón cuenta con un total de 1.116 centros de educación infantil (0-5 años), primaria (6-11 años) y régimen especial (enseñanzas artísticas, de idiomas y deportivas), distribuidos de la siguiente manera: 711 de infantil (63,7%), 383 de primaria (34,3%) y 22 correspondientes al régimen especial (2%).

Evidentemente, el reparto espacial de los centros está estrechamente relacionado con la estructura y distribución cuantitativa y cualitativa de la población aragonesa. Así, por provincias, la de Zaragoza es la que cuenta con más centros educativos -un total de 721 (64,6%)-, seguida de Huesca con 233 (20,8%) y Teruel con 162 (14,5%).

Esta distribución queda reforzada con el análisis a escala municipal. Así, los más de 1.000 centros presentes en la Comunidad Autónoma se distribuyen entre un total de 224 municipios, con lo que casi el 70% de los municipios aragoneses no cuenta con ningún centro de educación infantil, primaria o especial. De hecho, las tres capitales de provincia concentran el 41,40% del total de centros aragoneses, repartiéndose el resto entre las cabeceras y subcabeceras comarcales y aquellos núcleos de población que, sin tener este rango en la jerarquía urbana, si que cuentan con un número significativo de población en edades escolares.

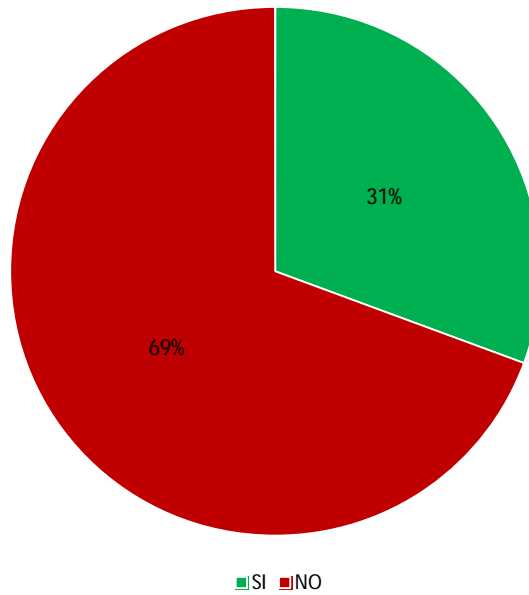
7. Los servicios públicos y equipamientos  
7.001.b. Educación infantil, primaria y especial

Mapa

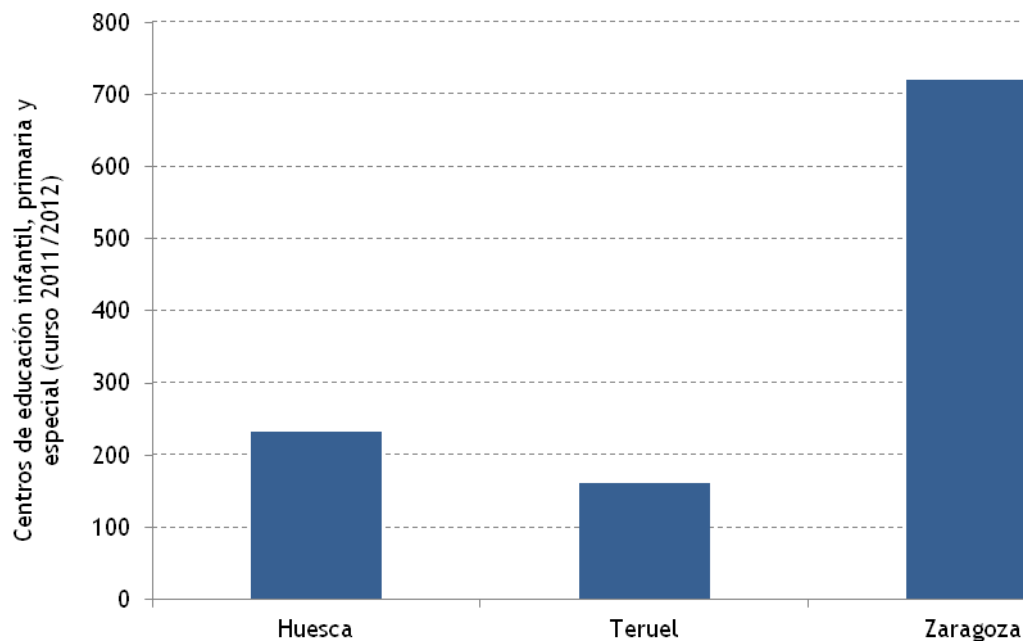


7. Los servicios públicos y equipamientos  
7.001.b. Educación infantil, primaria y especial

Gráficos y/o tablas de datos



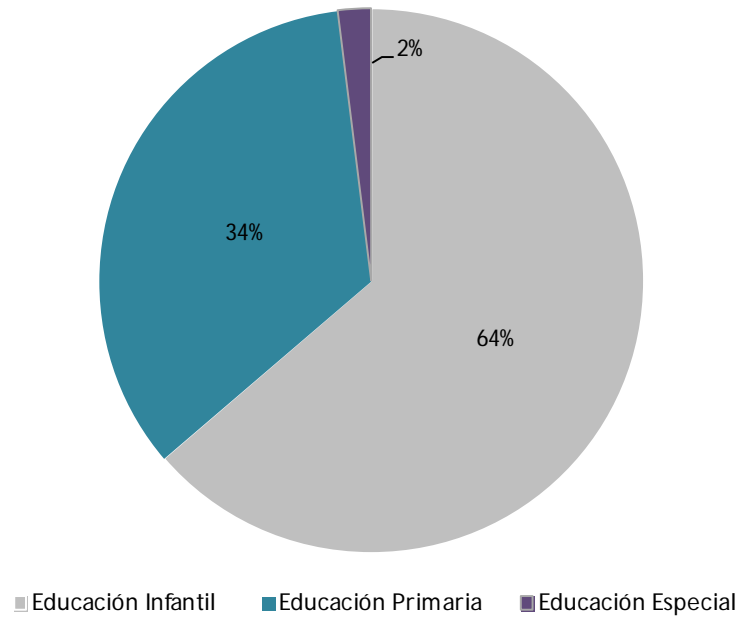
Municipios con centros de educación infantil, primaria o especial



Centros de educación infantil, primaria o especial por provincias, curso 2011/2012

7. Los servicios públicos y equipamientos

7.001.b. Educación infantil, primaria y especial



Porcentaje de centros de educación infantil, primaria o especial, curso 2011/2012

## 7. Los servicios públicos y equipamientos

### 7.001.b. Educación infantil, primaria y especial

## Metodología y fuentes de información

### Definición

La educación infantil (de cero a 6 años) es el primer nivel educativo y la educación primaria (de 6 a 12 años) corresponde al segundo nivel del sistema educativo español. La educación especial es la que se da a los alumnos que precisan necesidades educativas especiales debido a superdotación intelectual o a discapacidades psíquicas, físicas o sensoriales.

### Fuentes de información

La fuente de información utilizada para el presente Documento Informativo Territorial es el Instituto Aragonés de Estadística (curso 2011/2012). [www.iaest.es](http://www.iaest.es)

### Proceso de elaboración

Para la representación espacial se ha utilizado la cobertura de términos municipales del Centro de Información Territorial de Aragón (CINTA) sobre la que se ha cargado el número total de centros con una gama de color. Se incluye una gráfica con el porcentaje de municipios de Aragón con centros y sin centros de educación infantil, primaria y especial; y una gráfica con el número de centros por provincia así como el porcentaje según tipología. <http://sitar.aragon.es/>

### Observaciones

No hay observaciones hasta la fecha de redacción de este Documento Informativo Territorial.