

7. Los servicios públicos y equipamientos

7.015. Establecimientos comerciales

7. Los servicios públicos y equipamientos

7.015. Establecimientos comerciales

Índice

Comentario	3
Mapa	4
Gráficos y/o tablas de datos.....	5
Metodología y fuentes de información.....	6

7. Los servicios públicos y equipamientos

7.015. Establecimientos comerciales

Comentario

Son casi 27.000 los establecimientos comerciales que se contabilizan en Aragón en el año 2012.

Obviamente la localización de estos establecimientos está íntimamente relacionada con la presencia de núcleos estables de población, así como, su mayor presencia se relaciona con las zonas más densamente habitadas o con un sector turístico más desarrollado y pujante, que implica la llegada estacional de visitantes.

De esta forma la cartografía deja ver como la mayor concentración de establecimientos comerciales se ubica en Zaragoza y sus ejes más dinámicos de expansión, especialmente hacia el valle del Ebro por la N-232, y en el eje del Bajo Huerva. Núcleos secundarios se aprecian en las capitales provinciales, así como en cabeceras comarcales de primer orden dentro de la jerarquía urbana aragonesa, como Barbastro, Jaca, Monzón, o Calatayud quedando el resto de cabeceras por debajo de estas.

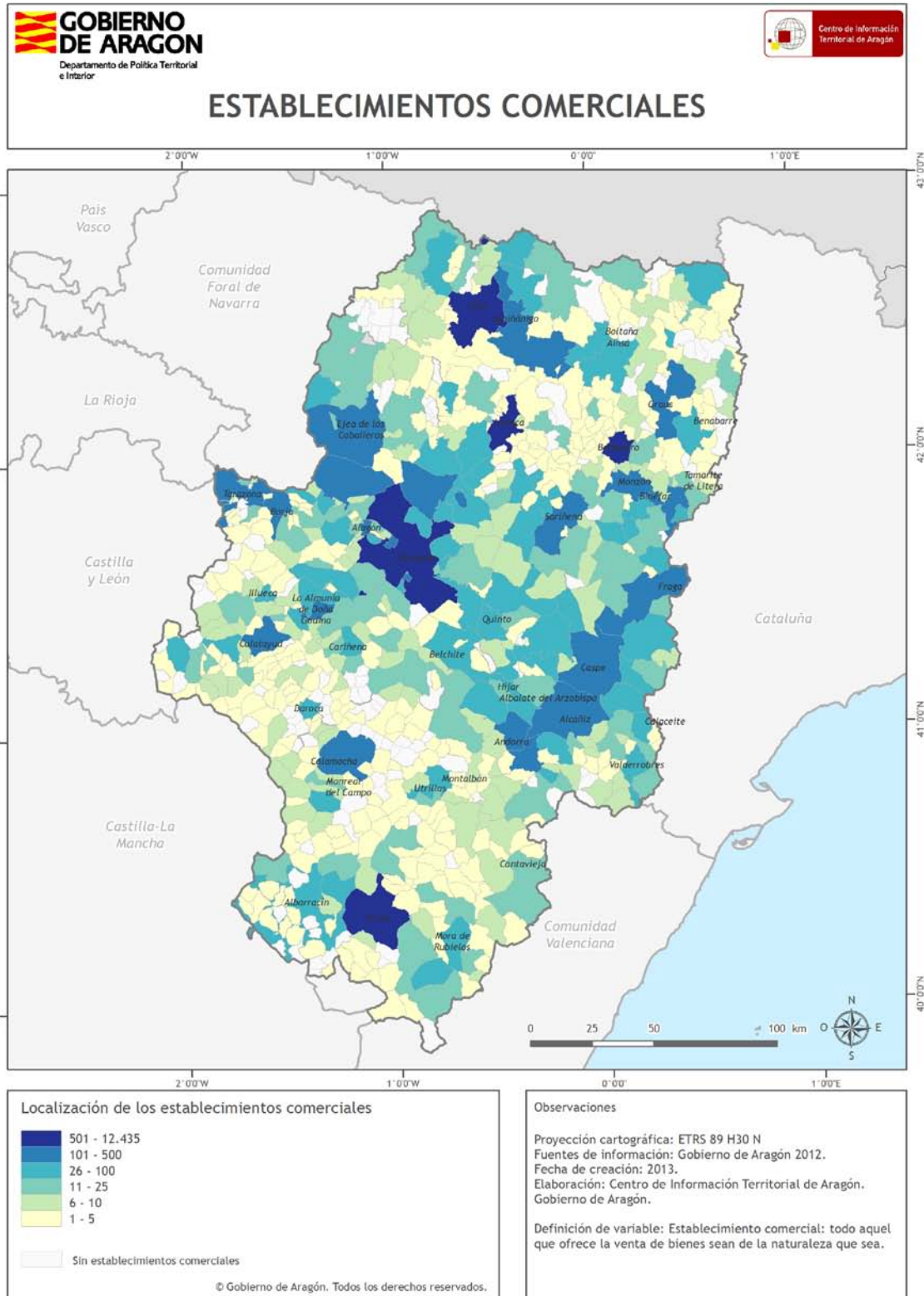
De forma más puntual y menos importante aparecen agrupaciones con mayor número de establecimientos en polos de desarrollo del Pirineo, como el Valle de Benasque o el de Tena, así como alineaciones entorno a ejes de comunicación de importancia, como es el caso de la N-330 hacia Navarra, el eje del Cinca Medio y Bajo, así como ejes ibéricos como el del Jiloca.

Tan sólo 5 municipios de Aragón poseen más de 500 establecimientos comerciales, se trata de las tres capitales provinciales, Jaca y Barbastro. Por el contrario, e incidiendo en la carencia de dotaciones y servicios en el medio rural, son más de 400 los municipios que poseen 5 o menos establecimientos comerciales en su territorio, de los cuales hasta 132 no tienen ni uno sólo.

7. Los servicios públicos y equipamientos

7.015. Establecimientos comerciales

Mapa



7. Los servicios públicos y equipamientos
7.015. Establecimientos comerciales

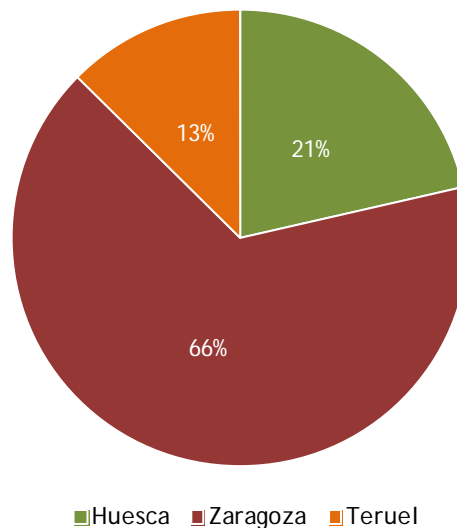
Gráficos y/o tablas de datos

Provincia	Comercios
Huesca	5.738
Teruel	3.368
Zaragoza	17.672
Aragón	26.778

Número de comercios por provincia (Año 2012)

Nº establecimientos	Nº municipios
501 - 12435	5
101 - 500	22
26 - 100	66
11 - 25	99
6 - 10	111
1 - 5	296
Sin establecimientos	132

Número de comercios por intervalos (Año 2012)



Porcentaje de comercios por provincia, año 2012

7. Los servicios públicos y equipamientos

7.015. Establecimientos comerciales

Metodología y fuentes de información

Definición

Se entiende por establecimiento comercial todo aquel que ofrece la venta de bienes sean del tipo que sea.

Fuentes de información

La fuente de información utilizada para el presente Documento Informativo Territorial se ha obtenido de la web del Gobierno de Aragón. Año 2012. www.aragon.es

Proceso de elaboración

Para la representación espacial se ha volcado el número de puntos correspondiente a cada comercio sobre el polígono del término municipal, asignando un color según el intervalo de número de comercios por municipios resultante. La base cartográfica de términos municipales pertenece al Centro de Información Territorial de Aragón. <http://sitar.aragon.es/>

Observaciones

No hay observaciones hasta la fecha de redacción de este Documento Informativo Territorial.