

9. El paisaje

9.003. Alta montaña metamórfica pirenaica
con pastos y roca desnuda.

9. El paisaje

9.003. Alta montaña metamórfica pirenaica con pastos y roca desnuda.

Índice

Comentario	3
Mapa	4
Gráficos y/o tablas de datos.....	4
Anexo fotográfico.....	7
Metodología y fuentes de información.....	8

9. El paisaje

9.003. Alta montaña metamórfica pirenaica con pastos y roca desnuda.

Comentario

El gran dominio paisajístico “Alta montaña metamórfica pirenaica con pastos y roca desnuda” se localiza al Norte de las comarcas de La Jacetania, Alto Gállego, Sobrarbe y La Ribagorza, constituyendo una amplia banda que se extiende desde la cabecera del barranco de Acherito por el Oeste, hasta el valle en artesa del Noguera-Ribagorzana por el Este. Forman la unidad del Pirineo Axial y entre ellos aparecen en algunos sectores los relieves de los macizos graníticos. Limitan al sur con el dominio de “Alta montaña calcárea pirenaica con roquedo, coníferas y pastos”. Este dominio ocupa una extensión de 811,82 km², lo cual, supone un 1,7 % del territorio aragonés.

Se trata de un paisaje de alta montaña que presenta un rango altitudinal amplio incluyendo alturas que van desde los 885m hasta otras que superan los 3.000m, entre las que destacan el Pico de los Infiernos 3.082m o Argualas, 3.046 m. La media altitudinal de este dominio está en torno a 1.930m. Los principales cursos fluviales que recorren este dominio y son responsables de la energía de relieve que se observa hoy, son de Oeste a Este, Aragón Subordán, Aragón, Gállego, Cinca, Cinqueta, Ésera, Isábena y Baliera.

En este dominio de paisaje se encuentran diversas tipologías de rocas entre las que destacan calizas, areniscas, pizarras, cuarcitas, conglomerados y esquistos. Se trata de formaciones originadas en el paleozoico (hace más de 290 millones de años), que posteriormente se vieron afectados por la Orogenia Hercínica y por movimientos post-hercínicos, influyendo sobre ellos también la más reciente orogenia Alpina, y se observan hoy día localmente metamorfizados en distinto grado.

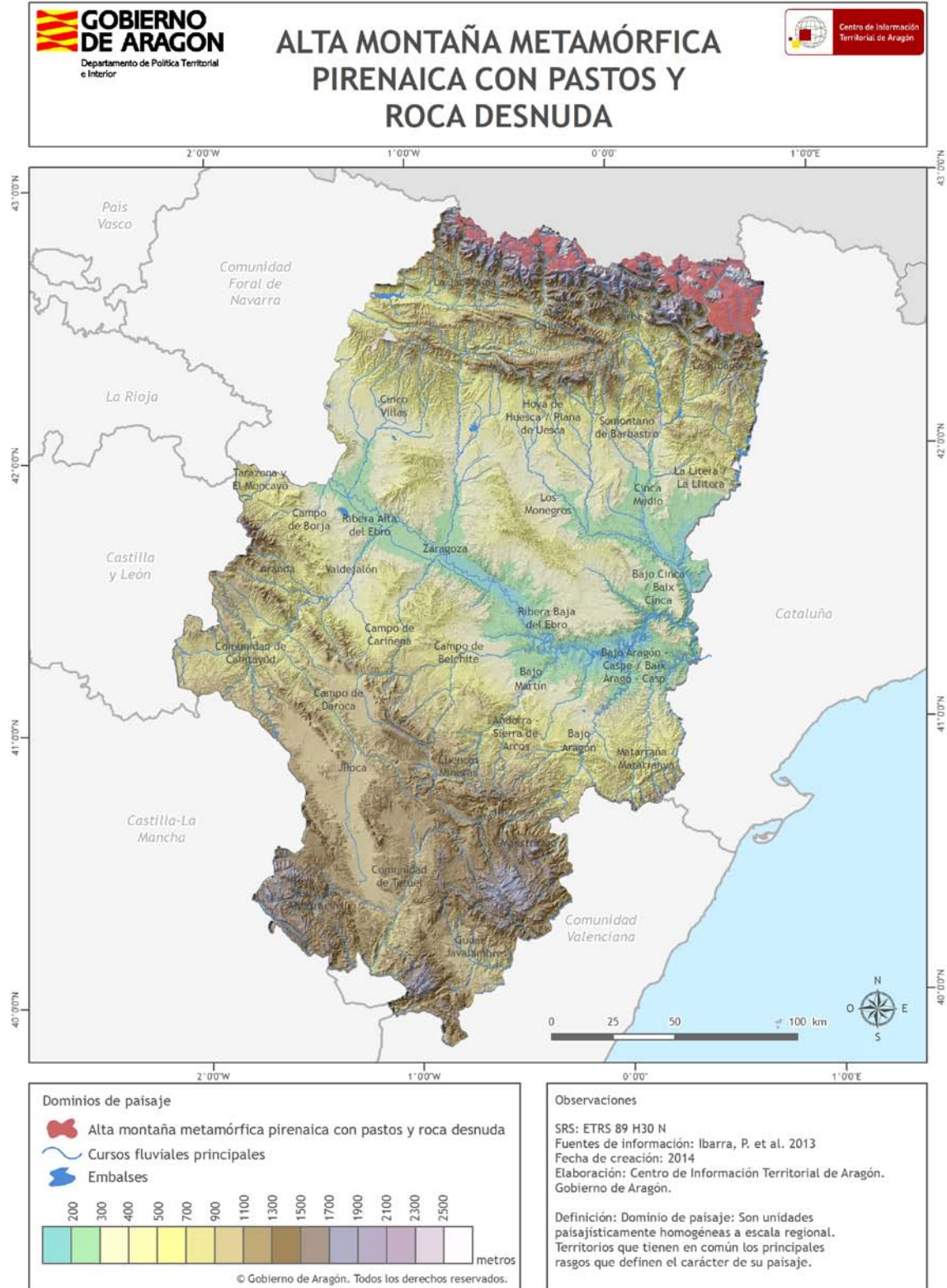
El paisaje se resuelve en dos tipos de modelado diferenciados, generados por fenómenos de erosión fluvial y glaciár respectivamente. Los cursos fluviales han creado divisorias redondeadas e importantes depresiones en aquellos espacios en los que predominan los materiales más fácilmente erosionables. Por otra parte dichos cursos fluviales también han generado resaltes, que se pueden observar en forma de cuevas escarpadas y crestas, presentes en aquellas zonas con presencia de rocas calcáreas. Se encuentran también formas ligadas a la karstificación de dichas litologías. Son también destacables y características las formas erosivas de origen glaciár entre las que se encuentran: circos glaciáres (Arrigal, Argualas etc.), artesa glaciáres (Ansó, Hecho etc.), cubetas de sobreexcavación, en las en ocasiones se encuentran ibones, umbrales rocosos y glaciáres rocosos (Anayet, Acherito etc.). Cabe mencionar que en los paisajes próximos a cimas y escarpes se encuentran canchales, derivados de procesos de meteorización mecánica, así como canales de aludes, espacios de alto riesgo para el ser humano y sus infraestructuras en épocas invernales y de principios de primavera.

Estos relieves están cubiertos en gran medida por pastizales naturales, vegetación de piso alpino, espacios con vegetación escasa, roquedo y bosques de coníferas. Es decir, actualmente es un paisaje de alta montaña con presencia de pastos, donde la huella del hombre a lo largo de la historia se refleja en el aprovechamiento de los mismos para el ganado durante las épocas estivales dando lugar a fenómenos como la trashumancia desde los valles a las zonas altas de las montañas. Son paisajes que albergan núcleos de pequeña entidad, algunos de los cuales incrementan su población durante los fines de semana o las épocas vacacionales debido a la presencia de pistas de esquí, entre ellos destaca Cerler, Formigal, Panticosa, etc.

9. El paisaje

9.003. Alta montaña metamórfica pirenaica con pastos y roca desnuda.

Mapa



9. El paisaje

9.003. Alta montaña metamórfica pirenaica con pastos y roca desnuda.

Gráficos y/o tablas de datos

Gran Dominio de Paisaje	Alta montaña metamórfica pirenaica con pastos y roca desnuda
Superficie (km ²)	811,82
% superficie de Aragón	1,70

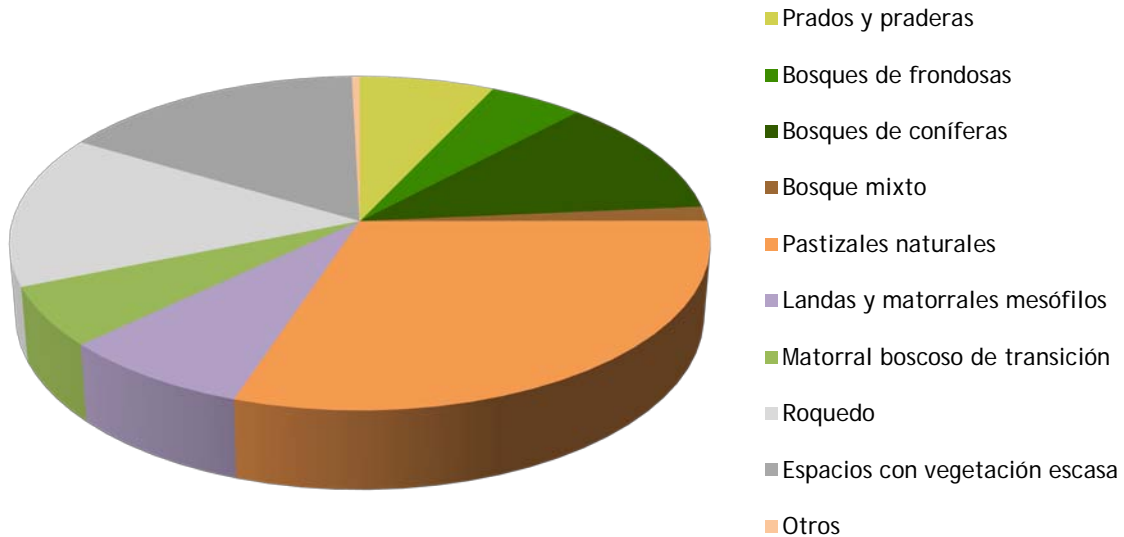
Superficie y porcentaje del Gran Dominio de Paisaje Alta montaña metamórfica pirenaica con pastos y roca desnuda en Aragón.

Vegetación y usos del suelo	Corine (nivel 3)	Superficie (ha)	% sobre el total
Pastizales naturales	321	24.486,63	30,16
Espacios con vegetación escasa	333	12.989,29	16,00
Roquedo	332	12.024,45	14,81
Bosques de coníferas	312	9.365,25	11,54
Landas y matorrales mesófilos	322	6.401,71	7,89
Prados y praderas	231	5.739,03	7,07
Matorral boscoso de transición	324	4.679,81	5,76
Bosques de frondosas	311	4.034,34	4,97
Bosque mixto	313	11.24,16	1,38
Otros	-	336,91	0,42
Totales		81.181,57	100,00

Superficie y porcentaje sobre el total que ocupa cada una de las tipologías de vegetación y usos del suelo según Corine (nivel 3) en el dominio de paisaje Alta montaña metamórfica pirenaica con pastos y roca desnuda.

9. El paisaje

9.003. Alta montaña metamórfica pirenaica con pastos y roca desnuda.



Tipologías de vegetación y usos del suelo en el Gran Dominio de Paisaje Alta montaña metamórfica pirenaica con pastos y roca desnuda según Corine (nivel 3).

Otros	Corine (nivel 3)	Superficie (ha)	% sobre el total
Turberas y prados turbosos	412	90,17	0,11
Láminas de agua	512	78,08	0,10
Terrenos agrícolas con espacios de vegetación natural y semi-natural	243	57,24	0,07
Ramblas	331	43,79	0,05
Instalaciones deportivas y recreativas	142	40,24	0,05
Tejido urbano discontinuo	112	20,65	0,03
Glaciares y nieves permanentes	335	6,27	0,01
Tejido urbano continuo	111	0,47	0,00
Totales		336,91	0,42

Tipologías del Corine incluidas en el campo Otros. Superficie y porcentaje sobre el total que ocupa cada una de las tipologías de vegetación y usos del suelo según Corine (nivel 3) en el dominio de paisaje Alta montaña metamórfica pirenaica con pastos y roca desnuda.

9. El paisaje

9.003. Alta montaña metamórfica pirenaica con pastos y roca desnuda.

Anexo fotográfico



Figura 1: Fotografía del dominio de paisaje Alta montaña metamórfica pirenaica con pastos y roca desnuda. Vista del valle de Ardonés -Valle de Benasque- desde la Tuca del Mon.

9. El paisaje

9.003. Alta montaña metamórfica pirenaica con pastos y roca desnuda.

Metodología y fuentes de información

Definición

Los dominios de paisaje se definen como unidades paisajísticamente homogéneas a escala regional. Son territorios que tienen en común los principales rasgos que definen el carácter de su paisaje.

En Aragón el principal elemento que define el carácter del paisaje es el relieve, si bien las grandes ciudades son también identificables y cartografiables a esta escala.

Las principales formaciones vegetales y los usos del suelo contribuyen enormemente a su definición y por ello se incluyen en numerosas denominaciones.

Fuentes de información

Las fuentes de información utilizadas para el presente Documento Informativo Territorial han sido las siguientes:

- Ibarra, P.; Nieto, V.; Echeverría, M^a T.; Lozano, M^aV.; Albero, M^a J.; Julián, A.; Peña, J.L., 2013: La diversidad paisajística de Aragón. Utilidad de la cartografía de Paisaje a escala regional para el conocimiento, planificación y gestión del territorio. Actas del XXIII Congreso de Geógrafos Españoles AGE. Espacios insulares y de frontera. Una visión geográfica. 597-607.

- Peña, J.L., Pellicer, F., Julián, A., Chueca, J., Echeverría M^a.T., Lozano, M^a.V., Sánchez, M. (2002): Mapa Geomorfológico de Aragón. Zaragoza. Consejo de Protección de la Naturaleza de Aragón. Serie Investigación nº 34. 54 p. y anexo cartográfico.

- Ortofotos del vuelo del PNOA (2012). Corine Land Cover (2006). Centro de Información Territorial de Aragón (CINTA). Gobierno de Aragón.

- Modelo Digital del Terreno (20x20m). Instituto Geográfico Nacional (IGN)

- Consulta de mapas de paisaje comarcales (<http://sitar.aragon.es>)

Proceso de elaboración

Revisión del Mapa de paisaje de Aragón (Ibarra et al. 2013) modificando algunos límites y denominaciones para su divulgación en este Documento Informativo Territorial. Elaboración del mapa definitivo de dominios de paisaje de Aragón.

Cruce del mapa de dominios de paisaje de Aragón con la información de vegetación y usos del suelo (nivel 3, CLC 2006). Cálculos estadísticos, tablas y gráficos por dominio.

Comentario de cada uno de los dominios de paisaje de Aragón indicando su localización, los rasgos principales que expresan el carácter de su paisaje, junto con los datos del reparto de la vegetación y usos del suelo y alguna foto representativa.

Observaciones

No hay observaciones hasta la fecha de redacción de este Documento Informativo Territorial.