

9. El paisaje

9.018. Sierras calcáreas de la Depresión del Ebro con pinares, matorrales y secanos

9. El paisaje

9.018. Sierras calcáreas de la Depresión del Ebro con pinares, matorrales y secanos

Índice

Comentario	3
Mapa	4
Gráficos y/o tablas de datos.....	4
Anexo fotográfico.....	7
Metodología y fuentes de información.....	8

9. El paisaje

9.018. Sierras calcáreas de la Depresión del Ebro con pinares, matorrales y secanos

Comentario

El gran dominio paisajístico “Sierras calcáreas de la depresión del Ebro con pinares, matorrales y secanos” está representadas por la Loma Negra en Bardenas Reales, los Montes de Castejón y la Sierra de Alcubierre. Ocupa una extensión de 638,05 km², lo cual, supone un 1,34% del territorio aragonés. Se encuentra en las comarcas de Cinco Villas, Hoya de Huesca, Los Monegros, Ribera Alta del Ebro, Zaragoza y Ribera Baja del Ebro.

Se trata de un paisaje depresivo que presenta un rango altitudinal que varía desde 220m hasta casi los 840m. Su altitud media se sitúa en torno a los 570m.

Este dominio de paisaje se caracteriza por la presencia de calizas, de época terciaria y estratos alternantes de yesos, arcillas y margas en los estratos situados en cotas inferiores. Se trata de sedimentos depositados en épocas posteriores a la Orogenia Alpina por lo que no han sufrido deformaciones importantes. Es por ello que los estratos se presentan de forma horizontal, no obstante, en ocasiones, se observan algunas deformaciones en los yesos o ciertas deformaciones tectónicas en algunos estratos, como sucede en sectores de la Sierra de Alcubierre.

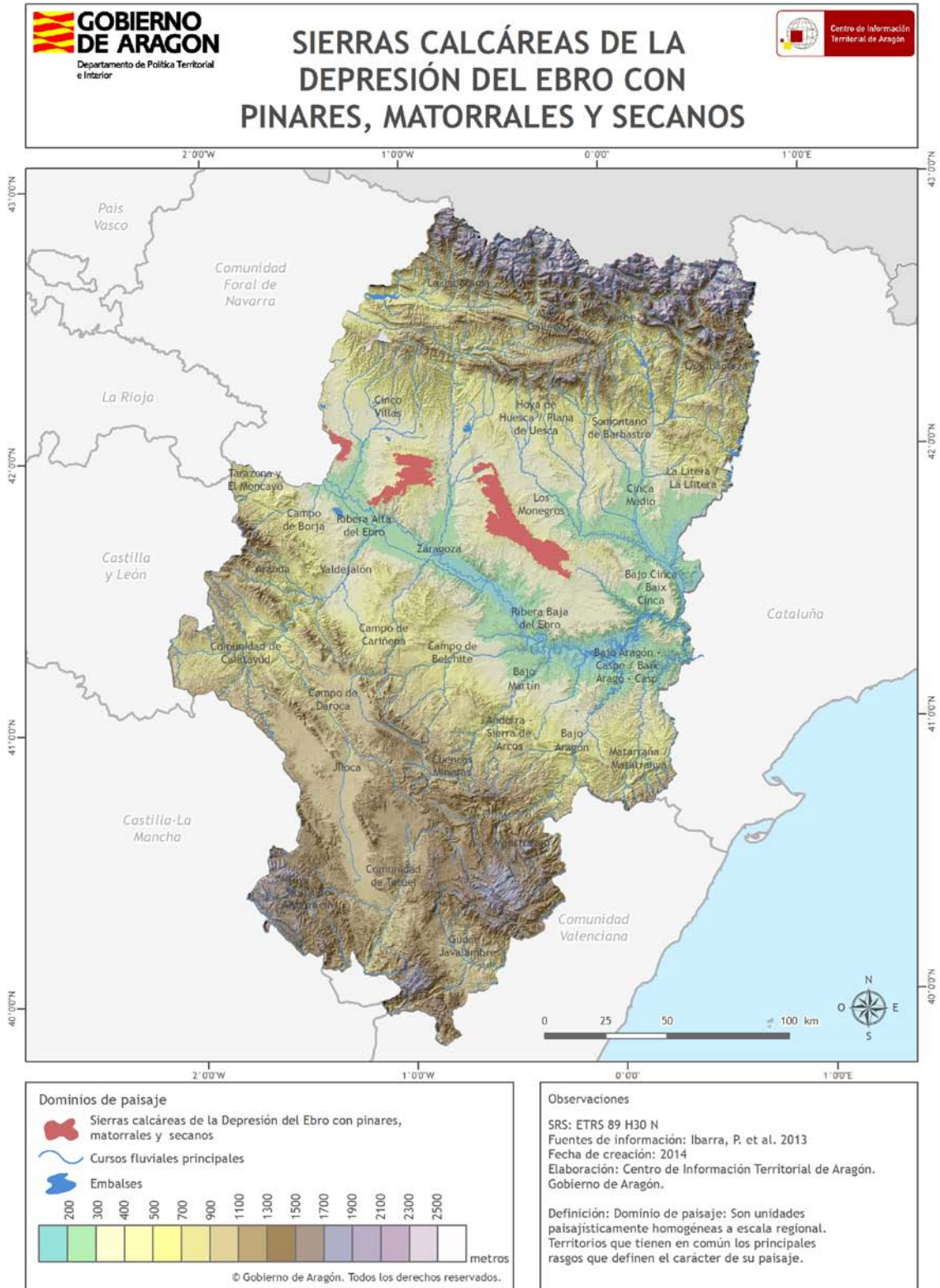
El paisaje se resuelve en relieves de tipo tabular -muelas-, pero a diferencia del dominio de paisaje de “Muelas con secanos, pinares y matorral” en este caso presentan un relieve más abrupto, como se puede observar en la Sierra de Alcubierre o los Montes de Castejón. Las plataformas se estructuran a diferentes niveles dando lugar a las citadas sierras. Los materiales más resistentes conforman las plataformas y los más deleznable constituyen los taludes de las mismas. Estos taludes han sido modelados por la erosión hídrica, dejando en el paisaje numerosos barrancos de incisión lineal, laderas abarrancadas con aspecto desnudo u otras tipologías de procesos erosivos.

Estos relieves están cubiertos en gran medida por bosques de coníferas, tierras de labor en secano, matorrales esclerófilos y matorral boscoso de transición. Es decir, es actualmente un paisaje de pinares, generalmente repoblados, y matorrales adaptados a las duras condiciones climáticas de la Depresión del Ebro, que se combinan con extensos cultivos de secano de escasa productividad. Son paisajes que albergan núcleos de población de pequeño tamaño entre los que se encuentran: Remolinos, Castejón de Monegros, Castejón de Valdejasa o La Almolda.

9. El paisaje

9.018. Sierras calcáreas de la Depresión del Ebro con pinares, matorrales y secanos

Mapa



9. El paisaje

9.018. Sierras calcáreas de la Depresión del Ebro con pinares, matorrales y secanos

Gráficos y/o tablas de datos

Gran Dominio de Paisaje	Sierras calcáreas de la Depresión del Ebro con pinares, matorrales y secanos
Superficie (km ²)	638,05
% superficie de Aragón	1,34

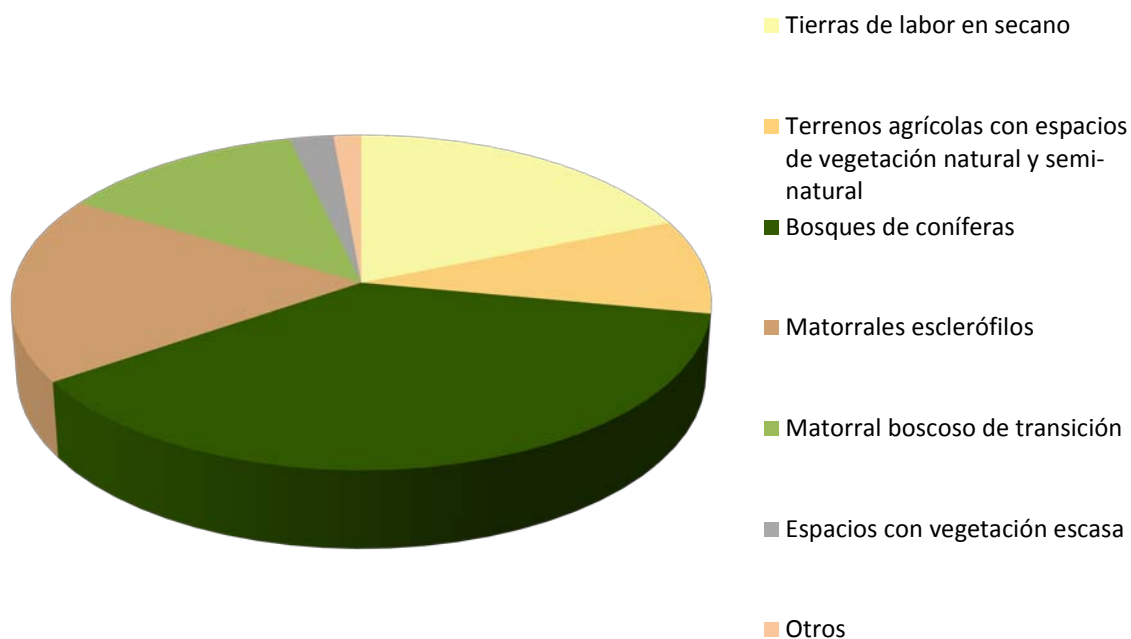
Superficie y porcentaje del Gran Dominio de Paisaje Sierras calcáreas de la Depresión del Ebro con pinares, matorrales y secanos en Aragón.

Vegetación y usos del suelo	Corine (nivel 3)	Superficie (ha)	% sobre el total
Bosques de coníferas	312	23.954,00	37,54
Tierras de labor en seco	211	12.019,91	18,84
Matorrales esclerófilos	323	11.489,89	18,01
Matorral boscoso de transición	324	8.152,82	12,78
Terrenos agrícolas con espacios de vegetación natural y semi-natural	243	5.814,05	9,11
Espacios con vegetación escasa	333	1.451,59	2,28
Otros	-	923,03	1,45
Totales		63.805,28	100,00

Superficie y porcentaje sobre el total que ocupa cada una de las tipologías de vegetación y usos del suelo según Corine (nivel 3) en el dominio de paisaje Sierras calcáreas de la Depresión del Ebro con pinares, matorrales y secanos.

9. El paisaje

9.018. Sierras calcáreas de la Depresión del Ebro con pinares, matorrales y secanos



Tipologías de vegetación y usos del suelo en el Gran Dominio de Paisaje Sierras calcáreas de la Depresión del Ebro con pinares, matorrales y secanos según Corine (nivel 3).

Otros	Corine (nivel 3)	Superficie (ha)	% sobre el total
Bosque mixto	313	387,68	0,61
Pastizales naturales	321	260,73	0,41
Bosques de frondosas	311	120,79	0,19
Mosaico de cultivos	242	115,38	0,18
Terrenos regados permanentemente	212	18,34	0,03
Tejido urbano continuo	111	16,77	0,03
Arrozales	213	3,36	0,01
Totales		923,03	1,45

Tipologías del Corine incluidas en el campo Otros. Superficie y porcentaje sobre el total que ocupa cada una de las tipologías de vegetación y usos del suelo según Corine (nivel 3) en el dominio de paisaje Sierras calcáreas de la Depresión del Ebro con pinares, matorrales y secanos.

9. El paisaje

9.018. Sierras calcáreas de la Depresión del Ebro con pinares, matorrales y secanos

Anexo fotográfico



Figura 1: Fotografía del dominio de paisaje Sierras calcáreas de la Depresión del Ebro con pinares, matorrales y secanos. Vistas desde el Santuario de la Virgen de Magallón. Leciñena.



Figura 2: Fotografía del dominio de paisaje Sierras calcáreas de la Depresión del Ebro con pinares, matorrales y secanos. Monte San Caprasio (Sierra de Alcubierre). Farlete.

9. El paisaje

9.018. Sierras calcáreas de la Depresión del Ebro con pinares, matorrales y secanos

Metodología y fuentes de información

Definición

Los dominios de paisaje se definen como unidades paisajísticamente homogéneas a escala regional. Son territorios que tienen en común los principales rasgos que definen el carácter de su paisaje.

En Aragón el principal elemento que define el carácter del paisaje es el relieve, si bien las grandes ciudades son también identificables y cartografiadas a esta escala.

Las principales formaciones vegetales y los usos del suelo contribuyen enormemente a su definición y por ello se incluyen en numerosas denominaciones.

Fuentes de información

Las fuentes de información utilizadas para el presente Documento Informativo Territorial han sido las siguientes:

- Ibarra, P.; Nieto, V.; Echeverría, M^a T.; Lozano, M^aV.; Albero, M^a J.; Julián, A.; Peña, J.L., 2013: La diversidad paisajística de Aragón. Utilidad de la cartografía de Paisaje a escala regional para el conocimiento, planificación y gestión del territorio. Actas del XXIII Congreso de Geógrafos Españoles AGE. Espacios insulares y de frontera. Una visión geográfica. 597-607.

- Peña, J.L., Pellicer, F., Julián, A., Chueca, J., Echeverría M^a.T., Lozano, M^a.V., Sánchez, M. (2002): Mapa Geomorfológico de Aragón. Zaragoza. Consejo de Protección de la Naturaleza de Aragón. Serie Investigación nº 34. 54 p. y anexo cartográfico.

- Ortofotos del vuelo del PNOA (2012). Corine Land Cover (2006). Centro de Información Territorial de Aragón (CINTA). Gobierno de Aragón.

- Modelo Digital del Terreno (20x20m). Instituto Geográfico Nacional (IGN)

- Consulta de mapas de paisaje comarcales (<http://sitar.aragon.es>)

Proceso de elaboración

Revisión del Mapa de paisaje de Aragón (Ibarra et al. 2013) modificando algunos límites y denominaciones para su divulgación en este Documento Informativo Territorial. Elaboración del mapa definitivo de dominios de paisaje de Aragón.

Cruce del mapa de dominios de paisaje de Aragón con la información de vegetación y usos del suelo (nivel 3, CLC 2006). Cálculos estadísticos, tablas y gráficos por dominio.

Comentario de cada uno de los dominios de paisaje de Aragón indicando su localización, los rasgos principales que expresan el carácter de su paisaje, junto con los datos del reparto de la vegetación y usos del suelo y alguna foto representativa.

Observaciones

No hay observaciones hasta la fecha de redacción de este Documento Informativo Territorial.