

9. El paisaje

9.026. Piedemontes con secanos y cultivos en mosaico

9. El paisaje

9.026. Piedemontes con secanos y cultivos en mosaico

Índice

Comentario	3
Mapa	4
Gráficos y/o tablas de datos.....	4
Anexo fotográfico.....	8
Metodología y fuentes de información.....	9

9. El paisaje

9.026. Piedemontes con secanos y cultivos en mosaico

Comentario

El gran dominio paisajístico “Piedemontes con secanos y cultivos en mosaico” se localiza disperso por todo el territorio aragonés, no obstante, es claramente predominante en la zona del Somontano y Depresión del Ebro, situado entre las Sierras Exteriores y la margen izquierda del citado río, si bien también se encuentra en las áreas que conectan las depresiones del Huecha y la de La Almunia de Doña Godina-Cariñena con el dominio de Montaña media metamórfica ibérica con matorral, frondosas y coníferas, las que conectan el dominio de Montaña media calcárea ibérica matorralizada con coníferas y secanos con el valle del Turia, del Alfambra, del Mijares o del Aliaga y focos más puntuales en las proximidades del Huerva, el Aguas Vivas o el Regallo. Ocupa una extensión de 6.520,44 km², lo cual, supone un 13,6% del territorio aragonés y se enmarca dentro de todas las comarcas aragonesas excepto: Sobrarbe, Matarraña/Matarranya y Bajo Aragón Caspe.

Este paisaje se materializa en forma de rampas con pendientes escasas. Presenta un amplio rango de altitudes, que varía desde los 70 m hasta algo más de 1600 m. La altitud media de este dominio está en torno a 550 m. Los principales cursos fluviales que recorren este son los ríos Aragón, Aragón Subordán, Arba, Gállego, Flumen e Isábena, afluentes por la margen izquierda del Ebro, y Huecha, Aranda, Jalón, Jiloca, Martín, Guadalope, afluentes por la margen derecha del Ebro.

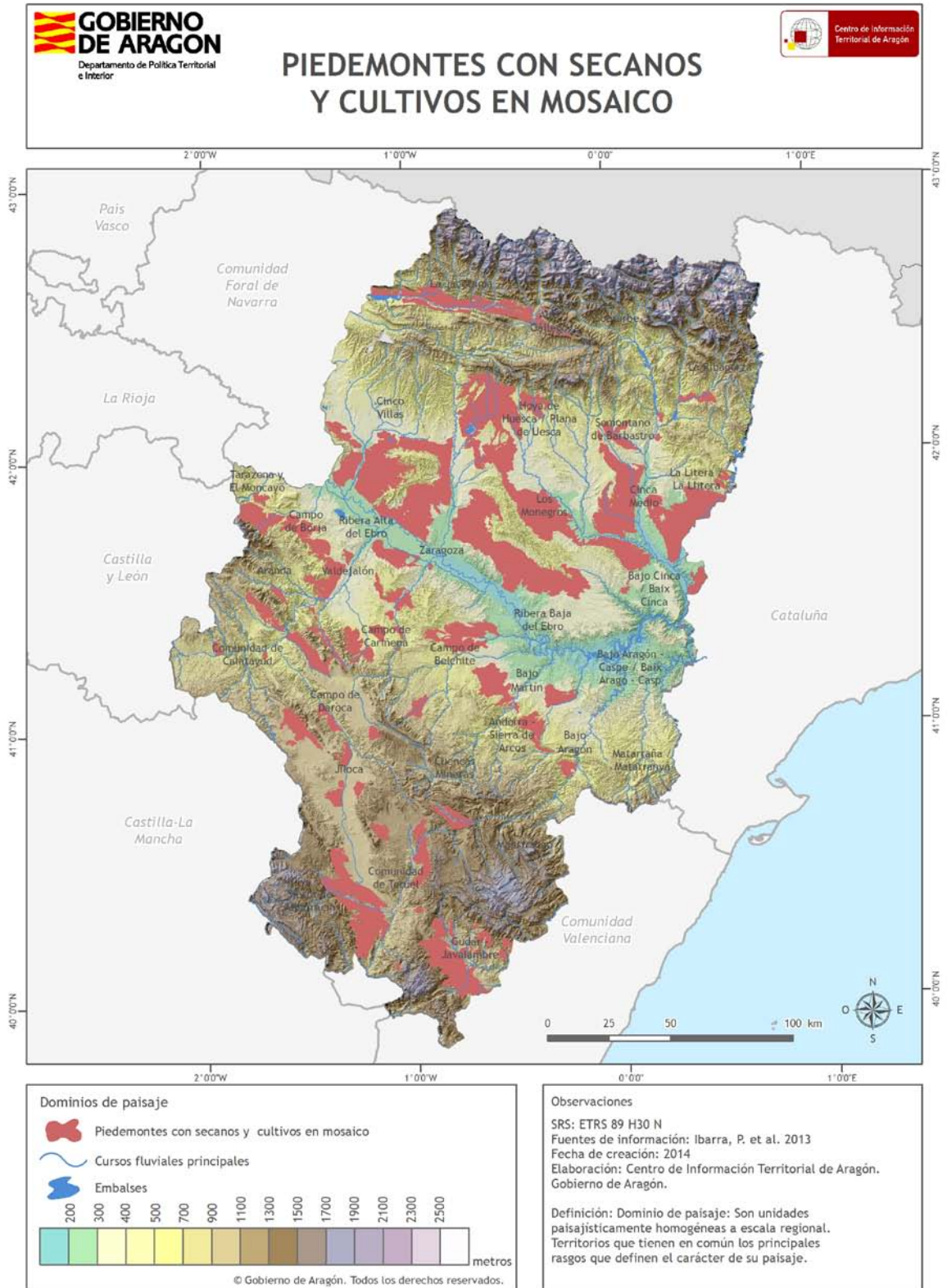
Este dominio de paisaje se caracteriza por desarrollarse sobre cualquier tipo de sustrato, ya sean calizas, dolomías, margas, conglomerados, arcillas o yesos e incluso presentan acumulaciones de época cuaternaria en forma de glaciares. Debido a la gran diversidad de sustrato, así como a la edad del mismo, se distinguen tres sectores diferenciados que se han originado por procesos diversos. En la Depresión del Ebro, los piedemontes coinciden generalmente con depósitos de glaciares de edad cuaternaria, por lo que no están afectados por deformaciones tectónicas, salvo el sustrato evaporítico, en el que pueden localizarse levantamientos -deformaciones diapíricas- que afectan a los depósitos cuaternarios. Los piedemontes de la comarca de Gúdar-Javalambre se muestran en el relieve actual a modo de escalones que hundidos de forma progresiva la depresión de Sarrión o del Mijares. Dichos relieves se han conformado por la existencia de fallas muy recientes que han modificado su topografía original dando lugar a estructuras falladas alpinas de dirección NW-SE. En la comarca Sierra de Albarracín, se presentan en forma de suaves pliegues, originados durante la Orogenia Alpina. También se distinguen espacios fuertemente fracturados originados en materiales poco plásticos. A su vez los materiales depositados posteriormente a la Orogenia Alpina, de época terciaria y cuaternaria, se encuentran en forma de estratos horizontales.

El paisaje se resuelve en diferentes niveles de depósitos de tipo glaciar, morfologías en forma de rampa de poca pendiente con una cubierta detrítica en el caso de glaciares cubiertos, o sin ella, en glaciares erosivos. Estos relieves están ocupados por tierras de labor en secano y cultivos regados permanentemente. Es decir, se trata de un paisaje eminentemente agrícola que aprovecha los espacios con pendientes escasas y los suelos aptos para el cultivo diversificando el espacio en cultivos intensivos altamente productivos de regadío o espacios de cultivos más extensivos y menos productivos de secano. Son paisajes que albergan núcleos de población con características muy diferenciadas, desde espacios pertenecientes al entorno de las grandes ciudades aragonesas como Zaragoza, Huesca o ciudades de tamaño medio Barbastro, Calamocha, Cuarte; hasta pueblos de pequeña entidad.

9. El paisaje

9.026. Piedemontes con secanos y cultivos en mosaico

Mapa



9. El paisaje

9.026. Piedemontes con secanos y cultivos en mosaico

Gráficos y/o tablas de datos

Gran Dominio de Paisaje	Piedemontes con secanos y cultivos en mosaico
Superficie (km ²)	6.516,44
% superficie de Aragón	13,65

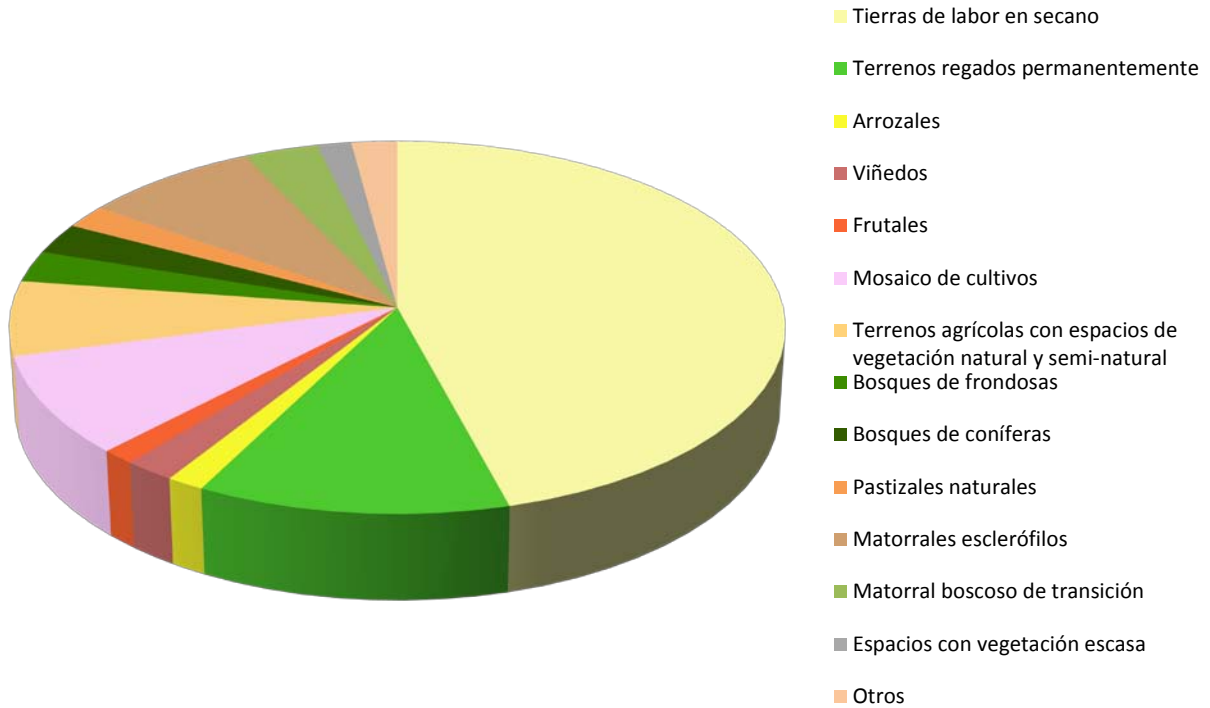
Superficie y porcentaje del Gran Dominio de Paisaje Piedemontes con secanos y cultivos en mosaico en Aragón.

Vegetación y usos del suelo	Corine (nivel 3)	Superficie (ha)	% sobre el total
Tierras de labor en seco	211	298.446,23	45,80
Terrenos regados permanentemente	212	76.841,39	11,79
Mosaico de cultivos	242	56.186,83	8,62
Matorrales esclerófilos	323	53.059,81	8,14
Terrenos agrícolas con espacios de vegetación natural y semi-natural	243	42.201,59	6,48
Matorral boscoso de transición	324	22.432,27	3,44
Bosques de frondosas	311	17.705,58	2,72
Bosques de coníferas	312	17.400,54	2,67
Pastizales naturales	321	13.184,37	2,02
Viñedos	221	12.596,97	1,93
Espacios con vegetación escasa	333	10.210,73	1,57
Arrozales	213	9297,92	1,43
Frutales	222	8311,94	1,28
Otros	-	14.147,71	2,11
Totales		652.023,89	100,00

Superficie y porcentaje sobre el total que ocupa cada una de las tipologías de vegetación y usos del suelo según Corine (nivel 3) en el dominio de paisaje Piedemontes con secanos y cultivos en mosaico.

9. El paisaje

9.026. Piedemontes con secanos y cultivos en mosaico



Tipologías de vegetación y usos del suelo en el Gran Dominio de Paisaje Piedemontes con secanos y cultivos en mosaico según Corine (nivel 3).

9. El paisaje

9.026. Piedemontes con secanos y cultivos en mosaico

Otros	Corine (nivel 3)	Superficie (ha)	% sobre el total
Bosque mixto	313	4.155,02	0,64
Olivares	223	2.255,25	0,35
Tejido urbano continuo	111	1.388,25	0,21
Láminas de agua	512	942,83	0,14
Humedales y zonas pantanosas	411	850,89	0,13
Zonas en construcción	133	799,69	0,12
Aeropuertos	124	790,06	0,12
Tejido urbano discontinuo	112	627,61	0,10
Zonas industriales o comerciales	121	430,10	0,07
Ramblas	331	345,35	0,05
Roquedo	332	343,18	0,05
Escombreras y vertederos	132	310,33	0,05
Instalaciones deportivas y recreativas	142	178,26	0,03
Redes viarias, ferroviarias y terrenos asociados.	122	176,53	0,03
Zonas de extracción minera	131	118,08	0,02
Zonas quemadas	334	38,99	0,01
Cursos de agua	511	16,88	0,00
Tierras de labor en secano	211	0,29	0,00
Zonas verdes urbanas	141	0,06	0,00
Humedales y zonas pantanosas	411	0,04	0,00
Totales		14.147,71	2,11

Tipologías del Corine incluidas en el campo Otros. Superficie y porcentaje sobre el total que ocupa cada una de las tipologías de vegetación y usos del suelo según Corine (nivel 3) en el dominio de paisaje Piedemontes con secanos y cultivos en mosaico.

9. El paisaje

9.026. Piedemontes con secanos y cultivos en mosaico

Anexo fotográfico



Figura 1: Fotografía del dominio Piedemontes con secanos y cultivos en mosaico. Sierra Carbonera. Gea de Albarracín.

9. El paisaje

9.026. Piedemontes con secanos y cultivos en mosaico

Metodología y fuentes de información

Definición

Los dominios de paisaje se definen como unidades paisajísticamente homogéneas a escala regional. Son territorios que tienen en común los principales rasgos que definen el carácter de su paisaje.

En Aragón el principal elemento que define el carácter del paisaje es el relieve, si bien las grandes ciudades son también identificables y cartografiables a esta escala.

Las principales formaciones vegetales y los usos del suelo contribuyen enormemente a su definición y por ello se incluyen en numerosas denominaciones.

Fuentes de información

Las fuentes de información utilizadas para el presente Documento Informativo Territorial han sido las siguientes:

- Ibarra, P.; Nieto, V.; Echeverría, M^a T.; Lozano, M^aV.; Albero, M^a J.; Julián, A.; Peña, J.L., 2013: La diversidad paisajística de Aragón. Utilidad de la cartografía de Paisaje a escala regional para el conocimiento, planificación y gestión del territorio. Actas del XXIII Congreso de Geógrafos Españoles AGE. Espacios insulares y de frontera. Una visión geográfica. 597-607.

- Peña, J.L., Pellicer, F., Julián, A., Chueca, J., Echeverría M^a.T., Lozano, M^a.V., Sánchez, M. (2002): Mapa Geomorfológico de Aragón. Zaragoza. Consejo de Protección de la Naturaleza de Aragón. Serie Investigación nº 34. 54 p. y anexo cartográfico.

- Ortofotos del vuelo del PNOA (2012). Corine Land Cover (2006). Centro de Información Territorial de Aragón (CINTA). Gobierno de Aragón.

- Modelo Digital del Terreno (20x20m). Instituto Geográfico Nacional (IGN)

- Consulta de mapas de paisaje comarcales (<http://sitar.aragon.es>)

Proceso de elaboración

Revisión del Mapa de paisaje de Aragón (Ibarra et al. 2013) modificando algunos límites y denominaciones para su divulgación en este Documento Informativo Territorial. Elaboración del mapa definitivo de dominios de paisaje de Aragón.

Cruce del mapa de dominios de paisaje de Aragón con la información de vegetación y usos del suelo (nivel 3, CLC 2006). Cálculos estadísticos, tablas y gráficos por dominio.

Comentario de cada uno de los dominios de paisaje de Aragón indicando su localización, los rasgos principales que expresan el carácter de su paisaje, junto con los datos del reparto de la vegetación y usos del suelo y alguna foto representativa.

Observaciones

No hay observaciones hasta la fecha de redacción de este Documento Informativo Territorial.