

9. El paisaje

9.028. Paisajes de secanos y regadíos en amplias depresiones

9. El paisaje

9.028. Paisajes de secanos y regadíos en amplias depresiones

Índice

Comentario	3
Mapa	4
Gráficos y/o tablas de datos.....	4
Anexo fotográfico.....	8
Metodología y fuentes de información.....	9

9. El paisaje

9.028. Paisajes de secanos y regadíos en amplias depresiones

Comentario

El gran dominio paisajístico "Paisajes de secanos y regadíos en amplias depresiones" incluye desde pequeñas depresiones intramontañosas -entendidas a la escala de trabajo- hasta los grandes valles. Entre estos, cabe citar de norte a sur y de oeste a este, el valle del Aragón, Arba de Luesia, Gállego, Flumen, Alcanadre, Cinca, Ebro, Huecha, Jalón, Huerva, Jiloca y Alfambra. También se han añadido los valles del Martín, Regallo, Guadalope, Matarraña y Algas de menor extensión que los anteriormente citados, así como otros barrancos de fondo plano, poljes como el de Leciñena, los presentes en Gúdar-Javalambre, Sierra de Albarracín y Maestrazgo o los de las inmediaciones de los Montes de Castejón en Monegros, que en ocasiones han sido capturados por la red de drenaje. Se trata de un dominio extenso y fragmentado que ocupa una extensión de 6.428,94 km², lo cual, supone un 13,46 % del territorio aragonés y está presente en todo el territorio de Aragón y por ende en todas sus comarcas.

Se trata de un paisaje de llanuras aluviales que presentan un rango altitudinal amplio, por su localización diversa en el territorio aragonés, que varía desde los 60 m hasta más de los 1.800 m. La altitud media de este dominio está en torno a 560 m. Como el propio nombre indica este integra el conjunto de cursos y valles fluviales del territorio aragonés. El curso fluvial más importante es el río Ebro. Sus afluentes más relevantes por la margen izquierda son el Aragón, Arba de Luesia, Gállego y Cinca. Por su margen derecha: la Huecha, el Jalón, Huerva, Aguas Vivas, Martín, Guadalope y Matarraña. En lo que respecta a la cuenca del Júcar cabe destacar los siguientes cursos fluviales: Guadalaviar, Alfambra, Turia y Mijares.

Este dominio de paisaje se caracteriza por la presencia de materiales detríticos, fácilmente erosionables como los de naturaleza arcillosa, yesosa etc. de edad terciaria y cuaternaria. Debido a la diferente evolución tectónica de estos espacios se distinguen tres sectores en el análisis que se detallan a continuación. Las depresiones de la comarca de Gúdar-Javalambre, compuestas por materiales plásticos que se adaptan a los accidentes tectónicos, derivados de distintas fases de la Orogenia Alpina. Las depresiones de la comarca Sierra de Albarracín generadas por la acción tectónica, y controladas por deformaciones negativas o fallas. La cuenca del Ebro constituida por sedimentos aluviales cuaternarios como los glacis y terrazas derivados de la erosión de los sedimentos terciarios con la implantación y funcionamiento de los cursos fluviales.

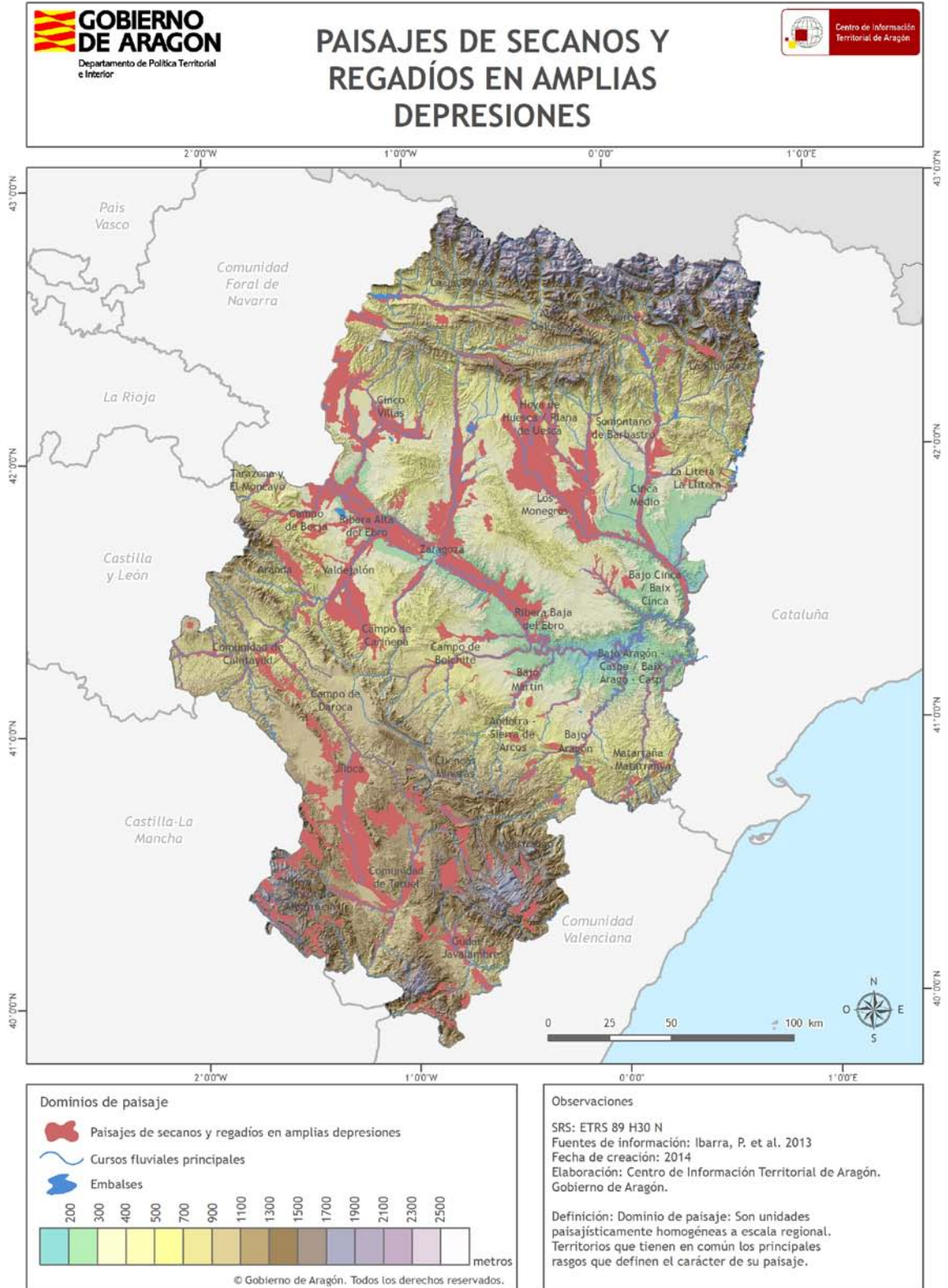
El paisaje se resuelve en depresiones de tipo fluvial, valles, con sistemas de glacis y terrazas bajos asociados a los ríos. Así mismo se incluyen de forma subsidiaria las depresiones de origen kárstico o endorreico, focos endorreicos y poljes capturados por la red de drenaje.

Estos relieves están cubiertos en su mayoría por tierras de labor en secano, terrenos regados permanentemente, y mosaico de cultivos. Es decir, es actualmente un paisaje fuertemente antropizado y eminentemente agrícola, donde la huella del hombre se observa de muchas maneras (pequeñas huertas en torno a los núcleos de población, sistemas de regadío tradicionales, núcleos de población, embalses etc.). Este dominio alberga un gran número de entidades de población de características fuertemente diferenciadas que van desde grandes ciudades, que llegan a conformar un dominio de paisaje por sí mismas, hasta pequeños núcleos rurales.

9. El paisaje

9.028. Paisajes de secanos y regadíos en amplias depresiones

Mapa



9. El paisaje

9.028. Paisajes de secanos y regadíos en amplias depresiones

Gráficos y/o tablas de datos

Gran Dominio de Paisaje	Paisajes de secanos y regadíos en amplias depresiones
Superficie (km2)	6.428,94
% superficie de Aragón	13,46

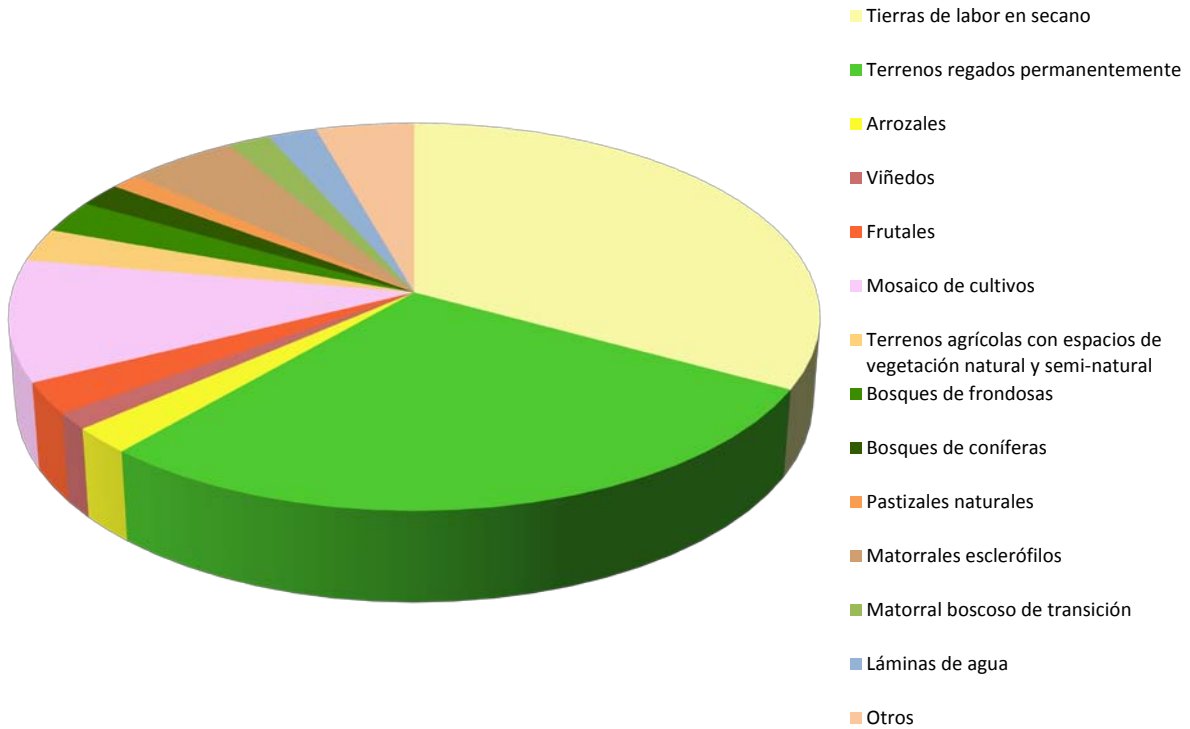
Superficie y porcentaje del Gran Dominio de Paisaje Paisajes de secanos y regadíos en amplias depresiones en Aragón.

Vegetación y usos del suelo	Corine (nivel 3)	Superficie (ha)	% sobre el total
Tierras de labor en secano	211	211.834,61	32,95
Terrenos regados permanentemente	212	182.973,79	28,46
Mosaico de cultivos	242	65.213,94	10,14
Matorrales esclerófilos	323	31.975,61	4,97
Terrenos agrícolas con espacios de vegetación natural y semi-natural	243	17.720,61	2,76
Bosques de frondosas	311	17.470,63	2,72
Frutales	222	16.997,63	2,64
Láminas de agua	512	14.218,50	2,21
Arrozales	213	14.214,55	2,21
Bosques de coníferas	312	12.624,91	1,96
Matorral boscoso de transición	324	12.331,92	1,92
Viñedos	221	8.752,13	1,36
Pastizales naturales	321	8.103,06	1,26
Otros	-	28.461,87	4,43
Totales		642.893,77	100,00

Superficie y porcentaje sobre el total que ocupa cada una de las tipologías de vegetación y usos del suelo según Corine (nivel 3) en el dominio de paisaje Paisajes de secanos y regadíos en amplias depresiones.

9. El paisaje

9.028. Paisajes de secanos y regadíos en amplias depresiones



Tipologías de vegetación y usos del suelo en el Gran Dominio de Paisaje Paisajes de secanos y regadíos en amplias depresiones según Corine (nivel 3).

9. El paisaje

9.028. Paisajes de secanos y regadíos en amplias depresiones

Otros	Corine (nivel 3)	Superficie (ha)	% sobre el total
Cursos de agua	511	5.829,60	0,91
Ramblas	331	4.235,06	0,66
Tejido urbano continuo	111	3.948,19	0,61
Espacios con vegetación escasa	333	3.142,12	0,49
Olivares	223	2.259,85	0,35
Zonas industriales o comerciales	121	1.968,11	0,31
Tejido urbano discontinuo	112	1.643,32	0,26
Bosque mixto	313	1.094,53	0,17
Prados y praderas	231	831,31	0,13
Humedales y zonas pantanosas	411	811,01	0,13
Zonas de extracción minera	131	794,35	0,12
Zonas en construcción	133	683,86	0,11
Redes viarias, ferroviarias y terrenos asociados.	122	632,34	0,10
Instalaciones deportivas y recreativas	142	261,59	0,04
Roquedo	332	161,48	0,03
Aeropuertos	124	58,22	0,01
Zonas verdes urbanas	141	47,43	0,01
Escombreras y vertederos	132	41,14	0,01
Landas y matorrales mesófilos	322	9,83	0,00
Zonas quemadas	334	8,52	0,00
Totales		28.461,87	4,43

Tipologías del Corine incluidas en el campo Otros. Superficie y porcentaje sobre el total que ocupa cada una de las tipologías de vegetación y usos del suelo según Corine (nivel 3) en el dominio de paisaje Paisajes de secanos y regadíos en amplias depresiones.

9. El paisaje

9.028. Paisajes de secanos y regadíos en amplias depresiones

Anexo fotográfico



Figura 1: Fotografía del dominio de paisaje: Paisajes de secanos y regadíos en amplias depresiones. Cultivos en terrazas bajas del Ebro.



Figura 2: Fotografía del dominio de paisaje: Paisajes de secanos y regadíos en amplias depresiones. Cultivos de regadío en el valle del Ebro.

9. El paisaje

9.028. Paisajes de secanos y regadíos en amplias depresiones

Metodología y fuentes de información

Definición

Los dominios de paisaje se definen como unidades paisajísticamente homogéneas a escala regional. Son territorios que tienen en común los principales rasgos que definen el carácter de su paisaje.

En Aragón el principal elemento que define el carácter del paisaje es el relieve, si bien las grandes ciudades son también identificables y cartografiables a esta escala.

Las principales formaciones vegetales y los usos del suelo contribuyen enormemente a su definición y por ello se incluyen en numerosas denominaciones.

Fuentes de información

Las fuentes de información utilizadas para el presente Documento Informativo Territorial han sido las siguientes:

- Ibarra, P.; Nieto, V.; Echeverría, M^a T.; Lozano, M^aV.; Albero, M^a J.; Julián, A.; Peña, J.L., 2013: La diversidad paisajística de Aragón. Utilidad de la cartografía de Paisaje a escala regional para el conocimiento, planificación y gestión del territorio. Actas del XXIII Congreso de Geógrafos Españoles AGE. Espacios insulares y de frontera. Una visión geográfica. 597-607.

- Peña, J.L., Pellicer, F., Julián, A., Chueca, J., Echeverría M^a.T., Lozano, M^a.V., Sánchez, M. (2002): Mapa Geomorfológico de Aragón. Zaragoza. Consejo de Protección de la Naturaleza de Aragón. Serie Investigación nº 34. 54 p. y anexo cartográfico.

- Ortofotos del vuelo del PNOA (2012). Corine Land Cover (2006). Centro de Información Territorial de Aragón (CINTA). Gobierno de Aragón.

- Modelo Digital del Terreno (20x20m). Instituto Geográfico Nacional (IGN)

- Consulta de mapas de paisaje comarcales (<http://sitar.aragon.es>)

Proceso de elaboración

Revisión del Mapa de paisaje de Aragón (Ibarra et al. 2013) modificando algunos límites y denominaciones para su divulgación en este Documento Informativo Territorial. Elaboración del mapa definitivo de dominios de paisaje de Aragón.

Cruce del mapa de dominios de paisaje de Aragón con la información de vegetación y usos del suelo (nivel 3, CLC 2006). Cálculos estadísticos, tablas y gráficos por dominio.

Comentario de cada uno de los dominios de paisaje de Aragón indicando su localización, los rasgos principales que expresan el carácter de su paisaje, junto con los datos del reparto de la vegetación y usos del suelo y alguna foto representativa.

Observaciones

No hay observaciones hasta la fecha de redacción de este Documento Informativo Territorial.